



**ANALYSE
DES TESTS DE RENDEMENTS
ET DE DIPLÔME DES ÉLÈVES DU CSSA
2007 - 2008**

Quel est le but des tests de rendement?

Les tests de rendement ont pour but de déterminer dans quelle mesure les élèves apprennent ce qu'ils sont censés apprendre, d'informer les Albertains du rendement des élèves par rapport aux normes provinciales et d'aider les écoles, les autorités scolaires et les autorités provinciales à surveiller et à améliorer le niveau d'apprentissage des élèves.

Tests de rendement provinciaux – Guide des parents (2007)

TESTS DE RENDEMENT JUIN 2008 - CSSA

NIVEAU TESTS	NOMBRE D'ÉLÈVES	Anglais langue seconde	Francisation * Réguliers	Besoins spéciaux
3 ENGLISH LA	105/42379	27	37 1*	7
3 MATH	105/3627	27	37	7
6 ENGLISH LA	80/44017	23	23 2*	7
6 FRANÇAIS	80/457	23	23	7
6 MATH	80/2663	23	23	7
6 SCIENCES	80/2660	23	23	7
6 ÉTUDES SOCIALES	80/2649	23	23	7
9 ENGLISH LA	48/43971	15	3	2
9 FRANÇAIS	48/316	18	3	3
9 MATH	45/2448	18	3	3
9 SCIENCES	45/2448	18	3	3
9 ÉTUDES SOCIALES	47/2571	20	3	4

Le nombre indique les élèves du CSSA et ceux à qui on les compare.

Commentaires

- L'augmentation des deux dernières années nous a amené un très grand nombre d'élèves provenant d'une autre province ou pays.
- Un plus grand nombre d'élèves ayant des besoins spéciaux a été identifié depuis un an.
- Il y a une plus grande diversité chez notre cohorte écrivant les tests de rendement.
- Pour les tests de français, les résultats des élèves du CSSA sont comparés aux résultats de tous les francophones de la province.
- Pour les tests de mathématiques, sciences et études sociales, les résultats de élèves du CSSA sont comparés aux résultats de tous les élèves d'immersion et francophones de la province.
- Pour les test d'anglais, les résultats des élèves du CSSA sont comparés aux résultats de tous les élèves de la province.
- * élèves codés réguliers et non francophones

TESTS DE RENDEMENT CSSA JUIN 2008

NORME PROVINCIALE : ACCEPTABLE 85% EXCELLENCE 15%

NIVEAU TESTS	NOMBRE D'ÉLÈVES	ACCEPTABLE		EXCELLENCE	
		CSSA	PROV.	CSSA	PROV.
3 ENGLISH LA	105/42379	61.9	80.1	2.9	16.1
3 MATH	105/3627	74.3	83.7	19	23.2
6 ENGLISH LA	80/44017	83.8	81.1	16.3	21
6 FRANÇAIS	80/457	92.5	94.3	27.5	17.1
6 MATH	80/2663	81.3	86.6	23.8	18.7
6 SCIENCES	80/2660	77.5	82.9	30.0	19.6
6 ÉTUDES SOCIALES	80/2649	80.0	85.5	26.3	18.4
9 ENGLISH LA	48/43971	64.6	76.5	8.3	14.8
9 FRANÇAIS	48/316	72.9	84.8	16.7	11.7
9 MATH	45/2448	66.7	85.3	13.3	28.9
9 SCIENCES	45/2448	48.9	84.1	4.4	14.8
9 ÉTUDES SOCIALES	47/2571	66.0	82.6	8.5	14.2

— Le nombre indique les élèves du CSSA et ceux à qui on les compare.

— Le résultat indique une baisse comparée à la province.

— Le résultat indique une hausse comparée à la province.

Commentaires

- Les résultats en Français des 6^e et 9^e sont inférieurs aux autres francophones de la province au niveau acceptable.
- Les résultats en Français des 6^e et 9^e sont supérieurs aux autres francophones de la province au niveau supérieur.
- Les résultats en English Language Arts des 3^e, 6^e et 9^e sont inférieurs à la province sauf pour le niveau acceptable en 6^e année.
- En 3^e, 6^e et 9^e années, les nombres d'élèves qui ont atteint le niveau acceptable sont inférieurs à la province en mathématiques, études sociales et sciences.
- En 6^e année, le nombre d'élèves qui a atteint l'excellence est supérieur à la province dans toutes les matières.
- En 9^e année, le nombre d'élèves qui a atteint l'excellence est supérieur à la province en Français.

RÉSULTATS PLURIANNUELS TESTS DE RENDEMENT CSSA - JUIN 2008

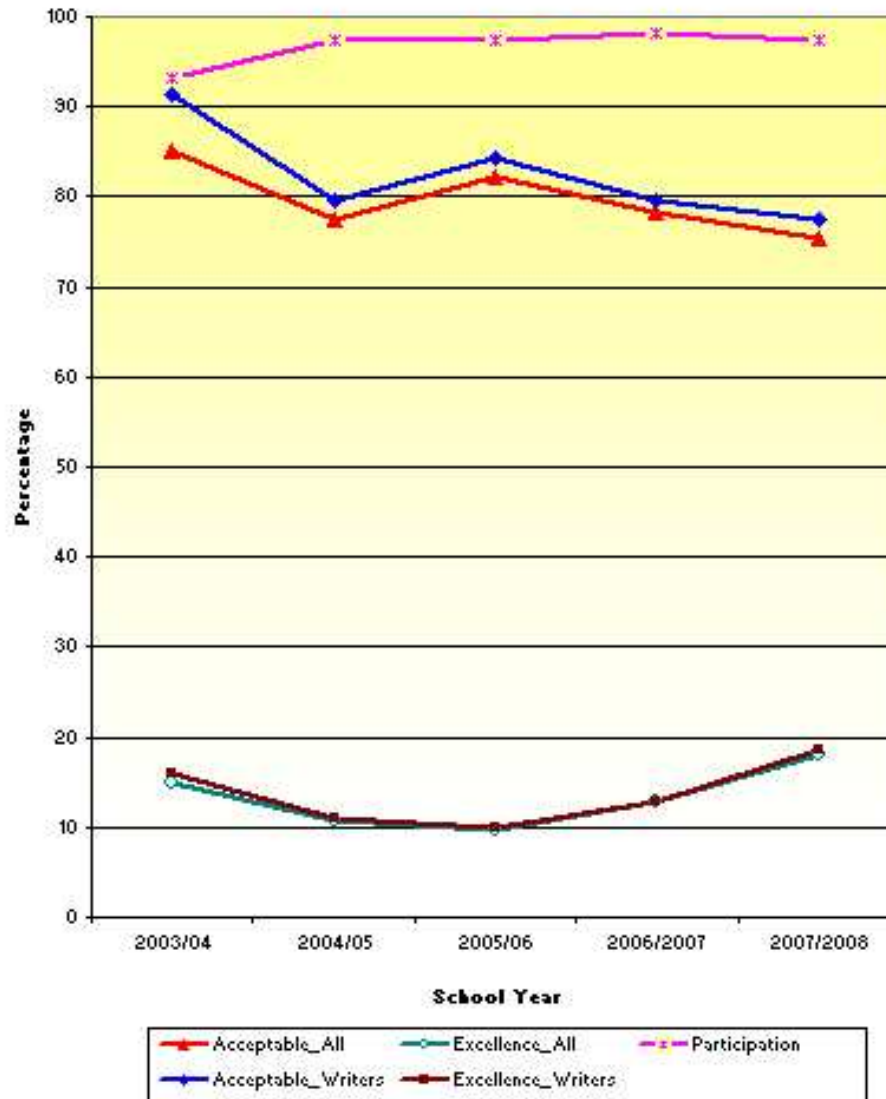
NIVEAU TEST	Acceptable		Excellence	
	2006-2007	2007-2008	2006-2007	2007-2008
3 ENGLISH LA	67.7	61.9	6.1	2.9
3 MATH	78.8	74.3	17.2	19.0
6 ENGLISH LA	66.7	83.8	12.5	16.3
6 FRANÇAIS	89.4	92.5	19.5	27.5
6 MATH	93.8	81.3	10.8	23.8
6 SCIENCES	86.2	77.5	20.0	30.0
6 ÉTUDES SOCIALES	90.8	80.0	10.8	26.3
9 ENGLISH LA	71.1	64.6	13.3	8.3
9 FRANÇAIS	78.3	72.9	10.9	16.7
9 MATH	58.7	66.7	17.4	13.3
9 SCIENCES	60.9	48.9	10.9	4.4
9 ÉTUDES SOCIALES	69.6	66.0	8.7	9.1

— indique une baisse comparée à la province
— indique une amélioration comparée à la province

Commentaires

- 3^e année – En général, les résultats sont inférieurs à la province. Aucune comparaison à la cohorte francophone provinciale.
- 6^e année – Meilleurs résultats comparativement à la province surtout à l'excellence.
- 9^e année – Meilleurs résultats comparativement à la province surtout en français.

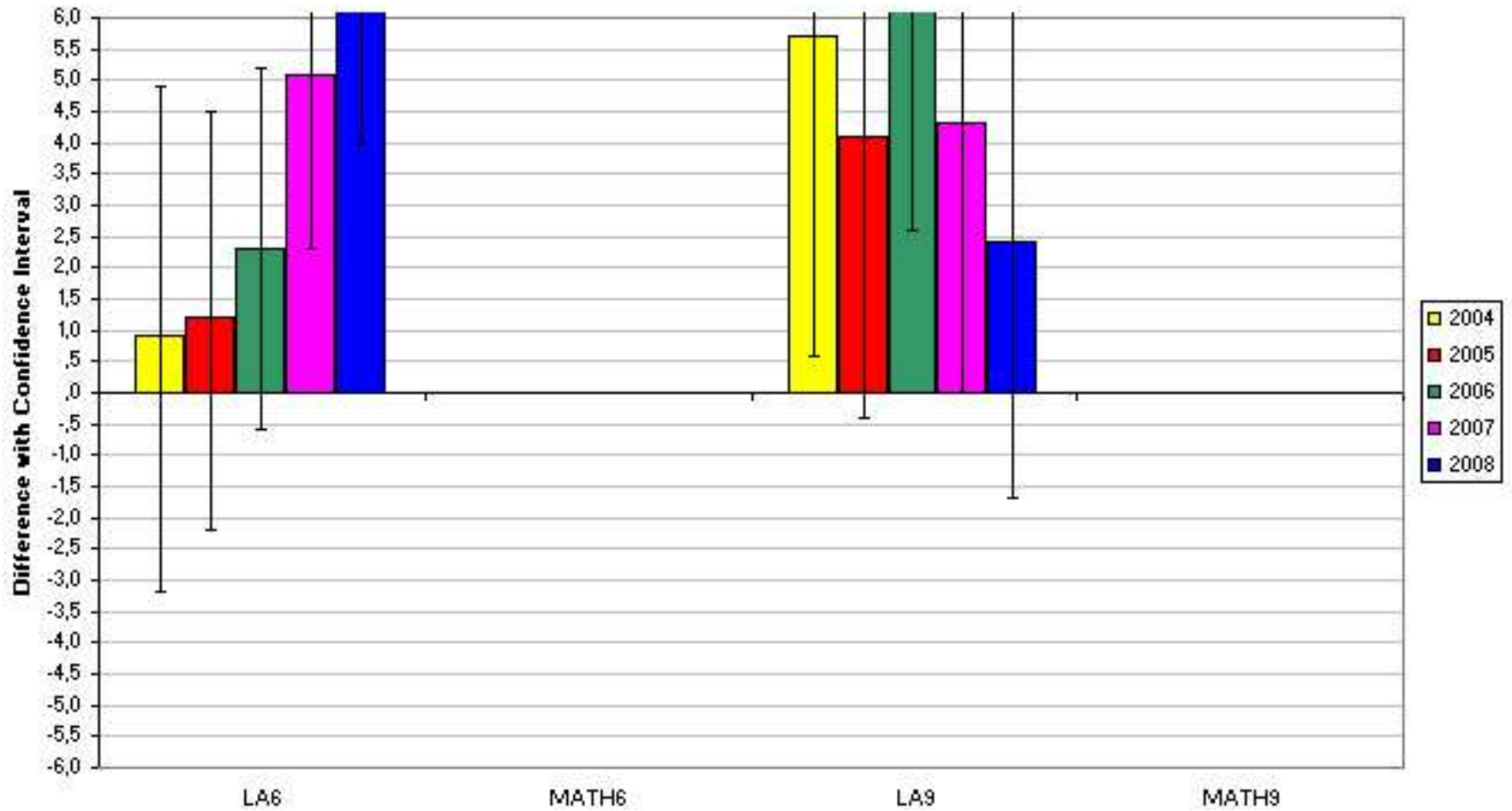
**Participation Rates and Percentages of Students Meeting Standards on Achievement Tests
Average for All Grades and Subjects 2003/2004 to 2007/2008
0098 Greater Southern Public Franc.**



Note:

The aggregated participation rates and test results are a weighted average based on total enrollment of Grades 3, 6, and 9 and do not include Science 9 tests, since the new Science 9 program was fully implemented in 2003/04 and results are not available.

Prior Level of Achievement
Difference in Percentage between Actual and Predicted Results
2003/2004 - 2007/2008
0098 Greater Southern Public Franc.



Commentaires

- Le niveau de participation est très élevé. Tous les élèves inscrits écrivent les tests de rendement. Ceci est un reflet d'une éducation inclusive.
- Il va falloir suivre de près les résultats de tests de rendement au niveau acceptable car il semble avoir le début d'une tendance.
- Le niveau de l'excellence reflète une amélioration continue.
- Il existe un écart prononcé entre les nombres d'élèves en 3^e, 6^e et 9^e à l'acceptable et l'excellence.

Résultats pluriannuels des examens de diplôme

Français 30

2006/2007

2007/2008

		Autorité	Province	Autorité	Province
Français 30	Nombre d'élèves	15	142	9	130
Notes finales	Excellence	26.7	29.6	0	30
	Acceptable	100	99.3	100	100
	Moyenne	75.2	73.9	67.6	73.9

Résultats pluriannuels des examens de diplôme

Études sociales 30

2006/2007

2007/2008

		Autorité	Province	Autorité	Province
Études sociales	Nombre d'élèves	14	24,248	10	23,291
Notes finales	Excellence	14.3	26.4	0	24.9
	Acceptable	100	97.1	100	96.8
	Moyenne	69.9	70.4	59.8	69.4

Résultats pluriannuels des examens de diplôme

Mathématiques Pure 30 **2006/2007**

2007/2008

		Autorité	Province	Autorité	Province
Maths Pure	Nombre d'élèves	s/o	s/o	6	22,531
Notes finales	Excellence	s/o	s/o	0	29.7
	Acceptable	s/o	s/o	66.7	92
	Moyenne	s/o	s/o	49.2	69.7

Commentaires

- Pour l'examen de diplôme Français 30, les résultats des étudiants sont comparés à ceux des francophones de la province.
- Pour les examens de diplôme Études sociales 30 et Mathématiques pure 30, les résultats des étudiants sont comparés à ceux des étudiants francophones et d'immersion de la province.
- À date les résultats des examens de diplôme étaient valides mais non fiables due au nombre limité d'étudiants dans la cohorte.
- Nous anticipons avoir une cohorte de 27 étudiants écrivant des examens aux mois de janvier et de juin en 2009.
- Ces résultats serviront de données de départ pour nos futurs analyses.

Accountability Pillar Overall Summary
 Annual Education Results Reports - Oct 2008
 Authority: 0098 Greater Southern Public Francophone Education Region No. 4



Goal	Measure Category	Measure Category Evaluation	Measure	Greater Southern Public Frano.			Province			Measure Evaluation		
				Current Result	Prev Year Result	Prev 3 yr Average	Current Result	Prev Year Result	Prev 3 Yr Average	Achievement	Improvement	Overall
Goal 1: High Quality Learning Opportunities for All	Safe and Caring Schools	Good	Safe and Caring	86.6	87.1	88.4	86.1	84.2	83.9	High	Maintained	Good
	Student Learning Opportunities	n/a	Program of Studies	70.8	74.5	77.3	78.4	78.5	77.8	Low	Declined	Issue
			Education Quality	81.5	84.5	84.1	88.2	87.6	87.1	Low	Maintained	Issue
			Drop Out Rate	7.7	9.4	9.0	6.0	4.7	5.0	Low	Maintained	Issue
			High School Completion Rate (3 yr)	77.8	*	n/a	71.0	70.4	70.0	High	n/a	n/a
Goal 2: Excellence in Learner Outcomes	Student Learning Achievement (Grades K-9)	Acceptable	PAT: Acceptable	76.4	78.2	79.3	76.8	75.9	76.7	Low	Maintained	Issue
			PAT: Excellence	18.0	12.7	11.0	18.8	19.4	19.3	Intermediate	Improved	Good
	Student Learning Achievement (Grades 10-12)	n/a	Diploma: Acceptable	48.8	73.6	64.3	86.0	85.4	85.2	Very Low	Maintained	Issue
			Diploma: Excellence	8.0	7.5	8.8	22.3	23.3	23.1	Very Low	Declined	Concern
			Diploma Exam Participation Rate (4- Exams)	77.8	*	n/a	68.8	53.7	53.2	Very High	n/a	n/a
			Rutherford Scholarship Eligibility Rate	67.1	*	37.5	38.2	37.2	35.4	Very High	Maintained	Excellent
	Preparation for Lifelong Learning, World of Work, Citizenship	n/a	Transition Rate (5 yr)	n/a	n/a	n/a	80.8	89.5	87.1	n/a	n/a	n/a
			Work Preparation	81.0	79.5	81.9	80.1	77.1	76.4	High	Maintained	Good
			Citizenship	77.8	75.8	77.1	77.8	76.6	76.2	High	Maintained	Good
Goal 3: Highly Responsive and Responsible Jurisdiction (Ministry)	Parental Involvement	Acceptable	Parental Involvement	77.8	76.3	77.0	78.2	77.5	77.2	Intermediate	Maintained	Acceptable
	Continuous Improvement	Concern	School Improvement	86.0	85.4	85.9	77.0	76.3	75.7	Very Low	Declined	Concern

Goal	Measure Category	Measure	Greater Southern Public Frano.			Province		
			Current Result	Prev Year Result	Prev 3 yr Average	Current Result	Prev Year Result	Prev 3 Yr Average
ACOL Measure	ACOL Measure	Satisfaction with Program Access	66.1	62.9	59.8	68.2	68.2	68.0
		In-service Jurisdiction Needs	88.6	88.3	83.2	80.4	78.8	77.8

Notes:

- 1) Student Learning Achievement: PAT Values reported are weighted averages of PAT Acceptable and PAT Excellence results. Courses included: ELA (Grades 3, 6, 9), Math (Grades 3, 6, 9), Social Studies (Grades 6, 9), Science (Grades 6 only), French Language Arts (Grades 6, 9), Français (Grades 6, 9).
- 2) Student Learning Achievement: Diploma Exam Values reported are averages of Diploma Acceptable and Diploma Excellence results, weighted by the number of students enrolled in each course.
- 3) Overall evaluations can only be calculated if both Improvement and achievement evaluations are available.
- 4) The ACOL measures are not evaluated as they are not part of the Accountability Pillar and are included only to enable inclusion in the AERR and 3-Year Education Plan reports.
- 5) Data values have been suppressed where the number of students is less than 5. Suppression is marked with an asterisk (*).

Piliers de responsabilisation

- Plan triennal du Ministère 2008-2011
- Plus grande priorité est la réussite de chaque élève
- Le ministère de l'éducation travaille en collaboration avec les élèves, les parents, les éducateurs et l'ensemble de la collectivité scolaire afin de fournir aux enfants et aux adolescents de l'Alberta la possibilité de développer les compétences dont ils ont besoin pour devenir des membres utiles et productifs de la société.
- Premier objectif: Des possibilités d'apprentissage de grande qualité pour tous
- Deuxième objectif: L'excellence des résultats chez les élèves
- Troisième objectif: Un système d'éducation hautement réceptif et responsable
- Les résultats des piliers de responsabilisation sont les mesures de rendement de ces objectifs.