

Plan d'éducation triennal du Conseil scolaire du Sud de l'Alberta 2008-2009 à 2010-2011



Message du président du conseil scolaire

Le Conseil scolaire du Sud de l'Alberta (CSSA) est le seul conseil scolaire francophone public en Alberta. Il a été établi en juillet 2000 et a obtenu sa charte officielle en août 2001. Le Conseil privilégie le partenariat entre le foyer, l'école et la communauté dans la réalisation de sa mission. Depuis son établissement, le Conseil travaille afin d'offrir des programmes de qualité dans les communautés de Calgary, Lethbridge, Medicine Hat, Airdrie, Okotoks et Brooks. Au cours des trois prochaines années, le Conseil vise à augmenter le nombre de ses élèves qui atteignent ou dépassent le taux de réussite ciblé par la province dans les résultats aux Tests de rendement et aux Examens en vue du diplôme.

Suite à des communications du Ministère de l'éducation précisant le statut du programme de Baccalauréat International en tant que programme alternatif, le Conseil a interrompu l'implantation de ce programme dans ses écoles. Le Conseil doit donc se repositionner sur le plan académique; pour ce faire, un processus de développement d'un nouveau projet éducatif a été entamé. Ce nouveau projet aura comme focus la littératie ainsi que la numératie. Le CSSA a également connu un changement à la direction générale durant la dernière année, Richard Slevinsky ayant quitté ses fonctions le 28 février 2008. Monsieur Gérard Lavigne a occupé l'intérim du 3 mars au 31 juillet et Monsieur Gérard Auger entrera en fonction le 1^{er} août 2008. Ces changements ont créé une situation où des révisions pourraient être apportées à la planification stratégique du Conseil; certaines des stratégies présentées dans ce document pourraient être modifiées et d'autres pourraient s'y ajouter. Ce document synthétise donc les éléments clés du projet éducatif du Conseil scolaire à ce point-ci et constitue sa planification triennale de 2008 à 2011.

Déclaration en matière de responsabilisation

Le plan d'éducation du Conseil scolaire du Sud de l'Alberta, pour la période de trois ans commençant le 1^{er} septembre 2008, a été élaboré sous la direction du Conseil scolaire conformément aux responsabilités énoncées dans les politiques du gouvernement provincial en matière de conventions comptables et aux dispositions des documents suivants : School Act, Government Accountability Act et Policy on School Authority Education Plans. Les priorités de ce plan d'éducation ont été élaborées dans le cadre des plans opérationnels et financiers du gouvernement provincial ainsi que des politiques du Conseil scolaire. Le Conseil scolaire s'engage à atteindre les résultats visés dans ce plan.

Énoncés fondamentaux

Mission : *Le Conseil scolaire du Sud de l'Alberta s'engage à assurer à tous ses élèves l'accès à une éducation qui vise l'excellence et qui répond à leurs besoins sur les plans intellectuel, affectif, physique, linguistique, socioculturel et moral.*

Vision : *Nos élèves bénéficient d'une éducation francophone laïque qui leur permet d'acquérir des savoirs, des savoir-faire, des savoir-être et des savoir-vivre qui leur serviront tout au long de leur vie.*

Principes:

Le Conseil s'inspire des principes directeurs suivants pour réaliser sa vision et sa mission.. Le Conseil scolaire préconise :

- *une pédagogie et une philosophie qui s'adaptent aux besoins particuliers de ses élèves, de ses communautés et de la société;*
- *Une pédagogie qui permet à tout apprenant de maximiser son potentiel et ce, en s'appuyant sur la pédagogie du processus d'enquête;*
- *l'élaboration de services scolaires avec la participation des parties prenantes du système scolaire;*
- *la mise en valeur de l'intégration des technologies afin de rehausser la qualité des activités pédagogiques et d'accroître l'efficacité des activités administratives;*
- *l'appui à la vitalité et au développement de toutes les communautés de langue française qui constituent son territoire.*

LE PROFIL, LES ENJEUX ET LES TENDANCES

Le Conseil scolaire du Sud de l'Alberta est distinct et sa raison d'être est influencée par son histoire, sa géographie et sa démographie. Ses élèves proviennent du territoire à proximité des communautés de Calgary, Lethbridge, Medicine Hat, Airdrie, Okotoks et Brooks. Le Conseil scolaire comprend une forte concentration de francophones en provenance de partout dans le monde. En juin 2008, approximativement 1 025 élèves fréquentaient neuf écoles : l'École Terre des Jeunes de Calgary (École francophone du Nord-Ouest) – maternelle à 6^e année; l'École francophone du Nord-Est de Calgary – maternelle à 6^e année; l'École de la Rose sauvage de Calgary – 7^e à la 12^e année; l'École de la Source de Calgary – maternelle à la 10^e année; l'École La Vérendrye de Lethbridge – maternelle à la 12^e année; l'École les Cyprès de Medicine Hat – maternelle à la 10^e année; l'École Le Ruisseau de Brooks – maternelle à la 12^e année; l'École francophone d'Airdrie – maternelle à la 10^e année et l'École Beausoleil d'Okotoks – maternelle à la 11^e année. Le Conseil scolaire offrira éventuellement un programme scolaire à tous les niveaux dans toutes les communautés qu'il dessert lorsque la viabilité du programme secondaire des écoles sera assurée. En plus d'accueillir les élèves de la maternelle à la 12^e année, le CSSA accueille une pré-maternelle dans chacune de ses écoles lorsque la communauté désire offrir un tel service.

En adaptation scolaire, le Conseil scolaire poursuivra l'amélioration des services et de la philosophie d'adaptation scolaire, appuyé par le Réseau provincial d'adaptation scolaire et par les divers organismes de santé régionaux. Le Conseil scolaire vise l'intégration des élèves ayant des besoins spéciaux dans l'ensemble de la vie scolaire et communautaire.

Tel que mentionné au préalable dans ce document, le Conseil scolaire du Sud de l'Alberta a interrompu la mise en oeuvre du Baccalauréat International pour les élèves de la maternelle à la 6^e année dans ses écoles. Le projet éducatif en développement, qui sera basé sur la littératie et la numératie, fournira les éléments essentiels desquels seront puisées les stratégies permettant d'atteindre les priorités du Conseil. De plus, le Conseil scolaire poursuivra pour une deuxième année son projet de Programme d'amélioration de rendement scolaire en Alberta (PARSA) qui vise à offrir un programme de développement professionnel pour tous les enseignants du Conseil scolaire.

La croissance du programme d'études secondaires dans nos écoles est une des priorités du CSSA; les défis seront nombreux durant cette phase de développement. Une offre de cours équivalente et qui répond aux besoins de nos élèves est essentielle à la croissance de notre programme secondaire et aux succès de nos étudiants. Le projet technologique du Conseil sera un outil de première importance dans cette croissance. Les buts de ce projet sont d'engager nos élèves du secondaire dans un curriculum pertinent et signifiant ainsi que d'accroître le taux de rétention et d'obtention du diplôme de nos élèves dans toutes les écoles du secondaire du CSSA.

PRIORITÉS POUR LES ANNÉES 2008-2009 À 2010-2011

Le Conseil privilégie le concept de projet éducatif qu'il implante graduellement. Il cherche par ce concept à englober les aspirations, les priorités et les stratégies provenant des écoles, des foyers et des communautés tout en respectant les buts et les secteurs à améliorer du ministère de l'Éducation. Pour les trois prochaines années, le Conseil scolaire du Sud de l'Alberta se donne les priorités suivantes :

- 1. Que les élèves du CSSA atteignent ou dépassent le taux de réussite ciblé par la province dans les tests de rendement et de diplôme.*
- 2. Que le CSSA établisse et mette en œuvre un plan de revendications auprès du gouvernement de l'Alberta qui verrait la province assumer ses responsabilités en matière d'infrastructure et ce, selon l'article 23 de la Charte, afin que le CSSA puisse combler son déficit en infrastructure :
 - a. en assurant que toutes les écoles du CSSA soient en mesure de répondre aux besoins des élèves et d'offrir le programme d'études mandaté par Alberta Education et*
 - b. en devenant propriétaire des bâtiments dans lesquels sont logées ses écoles.**
- 3. Que chacune des écoles du Conseil scolaire du Sud de l'Alberta qui dispensent un programme secondaire puisse offrir un programme secondaire équivalent à celui de la majorité, tant par ses installations scolaires que par l'ensemble des cours offerts à ses élèves.*
- 4. Que chacune des écoles élémentaires du CSSA ait un local disponible pour accueillir une pré-maternelle.*

Sommaire global du pilier de responsabilisation Conseil scolaire du Sud de l'Alberta

Objectif	Catégorie de Mesure	Catégorie de Mesure du rendement	Mesure	Résultats du Conseil			Résultats provinciaux			Mesure d'évaluation		
				Plus récent	L'an passé	Moyenne sur 3 ans	Plus récent	L'an passé	Moyenne sur 3 ans	Rendement	Amélioration	Globale
Objectif 1 : Possibilités d'un apprentissage de grande qualité pour tous.	Écoles sécuritaires et bienveillantes	Bonne	Sécuritaire et bienveillante	87,1	93,9	88,9	84,2	84,4	82,7	Élevé	Maintien	Bonne
	Possibilités d'apprentissage pour les élèves	n/a	Choix de cours	74,5	84,8	81,1	78,5	78,1	76,9	Intermédiaire	Déclin	Problématique
			Qualité de l'éducation de base	84,5	88,3	85,0	87,6	87,7	86,0	Intermédiaire	Maintien	Acceptable
			Taux d'abandon scolaire	7,7	9,4	9,0	5,0	4,7	5,0	Faible	Maintien	Problématique
			Taux d'achèvement, (3 ans)	77,6	*	N/A	71,0	70,4	70,0	Élevé	n/a	n/a
Objectif 2 : Excellence des résultats des élèves	Rendement des élèves M-9	Problématique	Tests de rendement « Acceptable »	78,2	82,0	81,5	75,9	76,9	77,1	Intermédiaire	Maintien	Acceptable
			Tests de rendement « Excellence »	12,7	9,7	11,8	19,5	19,1	19,3	Faible	Maintien	Problématique
	Rendement des élèves 10-12	n/a	Diplôme « Acceptable »	73,6	*	77,5	85,4	84,7	85,4	Faible	Maintien	Problématique
			Diplôme « Excellence »	7,5	*	9,2	23,3	23,0	22,7	Faible	Maintien	Problématique
			Taux de participation	77,6	*	N/A	53,6	53,7	53,2	Très élevé	n/a	n/a
			Admissibles aux bourses Rutherford	57,1	*	37,5	38,2	37,2	35,4	Très élevé	Maintien	Excellent
	Préparation à l'apprentissage continu, à l'employabilité et au civisme	n/a	Taux de transition (4 ans)	n/a	n/a	n/a	60,3	59,5	57,1	n/a	n/a	n/a
			Préparation pour le monde du travail	79,5	84,8	81,6	77,1	77,0	74,7	Élevé	Maintien	Bonne
Objectif 3 : Autorité scolaire hautement réceptive et responsable	Participation des parents	Acceptable	Implication des parents	76,3	78,9	77,9	77,5	77,9	76,0	Intermédiaire	Maintien	Acceptable
	Amélioration continue	Préoccupante	Amélioration d'école	65,4	80,6	75,4	76,3	76,8	73,2	Faible	Déclin Significatif	Préoccupante

Notes:

- 1) Student Learning Achievement PAT Values reported are weighted averages of PAT Acceptable and PAT Excellence results. Courses included: ELA (Grades 3, 6, 9), Math (Grades 3, 6, 9), Social Studies (Grades 6, 9), Science (Grades 6 only), French Language Arts (Grades 6, 9), Français (Grades 6, 9).
- 2) Student Learning Achievement Diploma Exam Values reported are averages of Diploma Acceptable and Diploma Excellence results, weighted by the number of students enrolled in each course.
- 3) Overall evaluations can only be calculated if both improvement and achievement evaluations are available.
- 4) The ACOL measures are not evaluated as they are not part of the Accountability Pillar and are included only to enable inclusion in the AERR and 3-Year Education Plan reports

❖ **Premier objectif : Des possibilités d'apprentissage de grande qualité pour tous**

✓ **Résultat : Les écoles offrent un environnement sécuritaire et bienveillant aux élèves.**

Mesures de rendement	Résultats actuels	Moyenne précédente de 3 ans	Évaluation de mai 2008			Cibles*		
			Rendement	Amélioration	Globale	2008/2009	2009/2010	2010/2011
<ul style="list-style-type: none"> Enseignants, parents et élèves estimant que les enfants évoluent dans un milieu sécuritaire à l'école, qu'ils apprennent l'importance d'être bienveillants et respectueux envers les autres et qu'ils sont traités en toute justice à l'école. 	87,1%	88,9%	Élevé	Constante	Bonne	95%	95%	95%
Stratégies** <ul style="list-style-type: none"> Poursuivre le travail de mise en oeuvre du <i>Health and Safety Act</i>. Continuer de mettre en oeuvre des programmes, des stratégies et des pratiques contre le harcèlement. Mettre à jour et mettre en oeuvre le manuel d'urgence à l'intention des écoles. 								

✓ **Résultat : Le système d'apprentissage répond aux besoins de tous les élèves, de la maternelle à la 12^e année, ainsi qu'à ceux de la société et de l'économie.**

Mesures de rendement	Résultats actuels	Moyenne précédente de 3 ans	Évaluation			Cibles*		
			Rendement	Amélioration	Globale	2008/2009	2009/2010	2010/2011
<ul style="list-style-type: none"> Enseignants, parents et élèves estimant que les élèves ont accès à un vaste programme d'études, y compris les beaux-arts, la technologie, les carrières, la santé et l'éducation physique. 	74,5%	81,1%	Moyen	En baisse	Problématique	85%	85%	85%
<ul style="list-style-type: none"> Enseignants, parents et élèves satisfaits de la qualité générale de l'éducation en Alberta. 	84,5%	85%	Moyen	Constante	Acceptable	85%	90%	90%
<ul style="list-style-type: none"> Enseignants, parents et élèves satisfaits de l'accès aux services et programmes offerts aux élèves dans leur communauté et satisfaits de l'efficacité et de l'efficacités de ces services et programmes. 	62,9%	58,3%	s.o.	s.o.	s.o.	Optionnel		
Stratégies** <ul style="list-style-type: none"> Pour la ville de Calgary, le CSSA a désigné l'École de la Rose sauvage comme une école secondaire, ce qui permettra une meilleure utilisation des infrastructures disponibles pour offrir un programme plus complet. Dans chacune de ses écoles, le CSSA a installé des centres de vidéoconférence pour des fins administratives et pédagogiques. Les écoles sont encouragées à exploiter cette technologie afin d'améliorer l'offre de cours pour les élèves du secondaire et aussi de créer des liens entre les groupes d'élèves à tous les niveaux scolaires. Le projet technologique du CSSA assurera le soutien matériel et technique pour le personnel et les élèves dans l'ensemble des écoles. Le CSSA et toutes ses écoles élaborent un projet éducatif centré sur la littératie et la numératie. Le CSSA travaille avec le Centre francophone d'éducation à distance afin que celui-ci offre des cours qui ne seraient autrement pas disponibles pour nos élèves. Le CSSA travaille avec Alberta Education afin de chercher des installations scolaires équivalentes à celles de la majorité; et ce, toujours dans l'objectif d'offrir une éducation équivalente qui comprend l'offre des cours de beaux-arts, la technologie, les carrières, la santé et l'éducation physique. 								

- **Le CSSA travaille avec chacune de ses communautés scolaires pour assurer l'offre de programmation souhaitée au primaire.**
- Le CSSA assure la mise en œuvre des nouveaux programmes d'études en études sociales, mathématiques, science en favorisant la formation professionnelle appropriée et l'achat de ressources appropriées.
- **Le CSSA s'engage à mieux communiquer aux parents la gamme de programmes offerts à tous les niveaux.**

Remarque. — Les mesures en gris sont exigées mais ne font pas partie du pilier de la responsabilisation.

* CIBLES

- On exige des cibles annuelles pour les mesures du pilier de la responsabilisation dont l'évaluation globale de mai 2008 est jugée « problématique » ou « préoccupante ». Ces cibles doivent refléter, au cours de la période prévue dans le plan, une amélioration raisonnable ou une progression vers la norme de réussite suivante.

** STRATÉGIES

- Inclure au moins une stratégie pour chaque résultat, des stratégies tenant compte des populations d'élèves ayant des besoins spéciaux, s'il y a lieu, et des stratégies tenant compte des résultats du pilier de la responsabilisation, y compris les stratégies conçues pour améliorer les résultats de toute mesure jugée « problématique » ou « préoccupante ».
- Les stratégies visant à s'attaquer aux priorités et aux résultats faibles ou à la baisse doivent être surlignées.

- ✓ **Résultat : Des programmes et des mesures de soutien efficaces sont disponibles aux élèves à risque.**

Mesures de rendement	Résultats actuels	Moyenne précédente de 3 ans	Évaluation			Cibles*		
			Rendement	Amélioration	Globale	2008/2009	2009/2010	2010/2011
• Taux d'abandon scolaire des élèves âgés de 14 à 18 ans.	7,7%	9,0%	Faible	Constante	Problématique	5%	5%	5%
Stratégies**								
<ul style="list-style-type: none"> • Développer un plan soutenable pour l'offre du programme de Connaissance et Employabilité au secondaire. • Continuer l'offre de programmation diversifiée au secondaire, incluant la programmation en cheminement particulier. • Bien gérer le programme des PIPs et le programme d'adaptation scolaire. 								

- ✓ **Résultat : Les élèves terminent leurs études.**

Mesures de rendement	Résultats actuels	Moyenne précédente de 3 ans	Évaluation			Cibles*		
			Rendement	Amélioration	Globale	2008/2009	2009/2010	2010/2011
• Taux d'achèvement des élèves ayant terminé leur secondaire dans les trois ans suivant leur inscription en 10 ^e année.	77,6%	s/o	Élevé	s/o	s/o	90%	90%	90%
Stratégies**								
<ul style="list-style-type: none"> • Établir une communauté d'apprenants qui réunit tous les élèves du secondaire en exploitant le potentiel de la technologie (vidéoconférence, cours virtuels, excursions et voyages regroupant les élèves de toutes nos écoles, etc.) pour offrir un programme secondaire qui répond à l'ensemble des besoins des élèves au secondaire. • Assurer un minimum de services en orientation scolaire et en counselling dans chacune des écoles secondaires. • Continuer la mise en œuvre de programmation selon les besoins des élèves au secondaire. • Assurer une meilleure utilisation des TIC pour appuyer les élèves dans leur apprentissage. 								

* CIBLES

- On exige des cibles annuelles pour les mesures du pilier de la responsabilisation dont l'évaluation globale de mai 2008 est jugée « problématique » ou « préoccupante ». Ces cibles doivent refléter, au cours de la période prévue dans le plan, une amélioration raisonnable ou une progression vers la norme de réussite suivante.

** STRATÉGIES

- Inclure au moins une stratégie pour chaque résultat, des stratégies tenant compte des populations d'élèves ayant des besoins spéciaux, s'il y a lieu, et des stratégies tenant compte des résultats du pilier de la responsabilisation, y compris les stratégies conçues pour améliorer les résultats de toute mesure jugée « problématique » ou « préoccupante ».
- Les stratégies visant à s'attaquer aux priorités et aux résultats faibles ou à la baisse doivent être surlignées.

❖ **Deuxième objectif : L'excellence des résultats d'apprentissage**

✓ **Résultat : Les élèves atteignent des résultats d'apprentissage de norme élevée.**

Mesures de rendement	Résultats actuels	Moyenne précédente de 3 ans	Évaluation			Cibles*		
			Rendement	Amélioration	Globale	2008/2009	2009/2010	2010/2011
• Pourcentages des élèves de 3 ^e , 6 ^e et 9 ^e année qui ont atteint la norme acceptable aux tests de rendement provinciaux.+	78,2%	81,5%	Moyen	Constante	Acceptable	85%	86%	87%
• Pourcentages des élèves de 3 ^e , 6 ^e et 9 ^e année qui ont atteint la norme d'excellence aux tests de rendement provinciaux.	12,7%	11,8%	Faible	Constante	Problématique	15%	20%	20%
• Pourcentage d'élèves qui ont atteint la norme acceptable aux examens en vue du diplôme.+	73,6%	77,5%	Faible	Constante	Problématique	80%	85%	85%
• Pourcentage d'élèves qui ont atteint la norme d'excellence aux examens en vue du diplôme.	7,5%	9,2%	Faible	Constante	Problématique	10%	15%	20%
• Pourcentage d'élèves qui ont passé quatre examens ou plus en vue du diplôme dans les trois ans suivant leur inscription en 10 ^e année.	77,6%	s/o	Très élevé	s/o	s/o	78%	78%	78%
• Pourcentage d'élèves de la 12 ^e année qui répondent aux critères d'admissibilité de la bourse d'études Rutherford.	57,1%	37,5%	Très élevé	Constante	Excellent	s/o	s/o	s/o

Stratégies**

- **Habiliter les enseignants à bien comprendre ce que les résultats des tests de rendement et des examens du diplôme disent par rapport à l'apprentissage des élèves afin de pouvoir construire l'apprentissage adapté.**
- **Participer à l'initiative provinciale des cinq conseils francophones de l'Alberta et d'Alberta Education pour la construction d'une banque de questions s'adressant directement aux tests de fin d'année dans tous les niveaux qui ne sont pas visés par les Tests de rendement ou les Examens en vue du diplôme.**
- **Élaborer et mettre en œuvre le Projet éducatif visant l'amélioration de la littératie et de la numératie et assurer l'appui nécessaire aux responsables de cette programmation.**
- **Continuer le développement professionnel du personnel axé sur les priorités identifiées par l'école et le Conseil.**
- **Continuer l'offre des services de conseillère pédagogique aux écoles.**

+ Le pourcentage d'élèves atteignant la norme acceptable comprend également le pourcentage d'élèves atteignant la norme d'excellence.

*** CIBLES**

- On exige des cibles annuelles pour les mesures du pilier de la responsabilisation dont l'évaluation globale de mai 2008 est jugée « problématique » ou « préoccupante ». Ces cibles doivent refléter, au cours de la période prévue dans le plan, une amélioration raisonnable ou une progression vers la norme de réussite suivante.

**** STRATÉGIES**

- Inclure au moins une stratégie pour chaque résultat, des stratégies tenant compte des populations d'élèves ayant des besoins spéciaux, s'il y a lieu, et des stratégies tenant compte des résultats du pilier de la responsabilisation, y compris les stratégies conçues pour améliorer les résultats de toute mesure jugée « problématique » ou « préoccupante ».
- Les stratégies visant à s'attaquer aux priorités et aux résultats faibles ou à la baisse doivent être surlignées.

✓ **Résultat : Les élèves sont bien préparés à l'apprentissage continu.**

Mesures de rendement	Résultats actuels	Moyenne précédente de 3 ans	Évaluation			Cibles*		
			Rendement	Amélioration	Globale	2008/2009	2009/2010	2010/2011
<ul style="list-style-type: none"> Taux de transition du secondaire au postsecondaire dans les six ans suivant leur inscription en 10^e année. 	s/o	s/o	s/o	s/o	s/o	s/o	s/o	s/o
<p>Stratégies**</p> <p>En ce moment, il n'y a pas encore suffisamment de données disponibles par rapport à la transition au post-secondaire des élèves du CSSA pour pouvoir rapporter des résultats et des stratégies dans ce domaine.</p>								

✓ **Résultat : Les élèves sont bien préparés au monde du travail.**

Mesures de rendement	Résultats actuels	Moyenne précédente de 3 ans	Évaluation			Cibles*		
			Rendement	Amélioration	Globale	2008/2009	2009/2010	2010/2011
<ul style="list-style-type: none"> Enseignants et parents qui estiment qu'on enseigne aux élèves les attitudes et les comportements qui leur permettront, après le secondaire, de réussir sur le marché du travail. 	79,5%	81,6%	Élevé	Constante	Bonne	85%	90%	90%
<p>Stratégies**</p> <ul style="list-style-type: none"> Explorer avec les élèves les habiletés, les compétences et les attitudes nécessaires pour l'ère du savoir et de la mondialisation. Offrir le programme de Connaissances et employabilité aux élèves pour qui les études postsecondaires sont une option moins évidente. 								

* CIBLES

- On exige des cibles annuelles pour les mesures du pilier de la responsabilisation dont l'évaluation globale de mai 2008 est jugée « problématique » ou « préoccupante ». Ces cibles doivent refléter, au cours de la période prévue dans le plan, une amélioration raisonnable ou une progression vers la norme de réussite suivante.

** STRATÉGIES

- Inclure au moins une stratégie pour chaque résultat, des stratégies tenant compte des populations d'élèves ayant des besoins spéciaux, s'il y a lieu, et des stratégies tenant compte des résultats du pilier de la responsabilisation, y compris les stratégies conçues pour améliorer les résultats de toute mesure jugée « problématique » ou « préoccupante ».
- Les stratégies visant à s'attaquer aux priorités et aux résultats faibles ou à la baisse doivent être surlignées.

✓ **Résultat : Les élèves font preuve des caractéristiques de citoyens engagés.**

Mesures de rendement	Résultats actuels	Moyenne précédente de 3 ans	Évaluation			Cibles*		
			Rendement	Amélioration	Globale	2008/2009	2009/2010	2010/2011
<ul style="list-style-type: none"> Enseignants, parents et élèves qui estiment que les élèves font preuve des caractéristiques de citoyens engagés. 	75,8%	78,8%	Moyen	Constante	Acceptable	80%	83%	85%
Stratégies** <ul style="list-style-type: none"> Encourager la formation et l'accompagnement des conseils étudiants. Offrir des occasions aux élèves pour qu'ils s'engagent dans des projets communautaires et de justice sociale. Offrir des programmes et des activités scolaires et parascolaires qui favorisent le développement intellectuel, social, physique et affectif des élèves. 								

❖ **Troisième objectif : Autorité scolaire hautement réceptive et responsable**

✓ **Résultat : L'autorité scolaire entretient des relations de travail efficaces avec ses partenaires et les parties intéressées.**

Mesures de rendement	Résultats actuels	Moyenne précédente de 3 ans	Évaluation			Cibles*		
			Rendement	Amélioration	Globale	2008/2009	2009/2010	2010/2011
<ul style="list-style-type: none"> Enseignants et parents qui sont satisfaits du degré de participation des parents aux décisions prises au sujet de l'éducation de leurs enfants. 	76,3%	77,9%	Moyen	Constante	Acceptable	78%	80%	82%
Stratégies** <ul style="list-style-type: none"> Durant l'année scolaire 2008-2009, le CSSA organisera des sessions qui rassembleront toutes les communautés du conseil scolaire afin de revoir la vision et la mission du CSSA. Lors de ces sessions, nous tenterons de mettre en place un processus de communication permettant aux parents de se faire entendre auprès des conseillers et des employés du CSSA. Développer des stratégies de communication permettant une plus grande visibilité du Conseil et la promotion de l'éducation en français. Continuer la tenue régulière de soirées d'information dans les écoles et la communication entre les enseignants et les parents, ainsi qu'entre les conseils d'école et le Conseil scolaire. Encourager la collaboration étroite entre l'administration du Conseil et les directions des écoles ainsi que le personnel. 								

* CIBLES

- On exige des cibles annuelles pour les mesures du pilier de la responsabilisation dont l'évaluation globale de mai 2008 est jugée « problématique » ou « préoccupante ». Ces cibles doivent refléter, au cours de la période prévue dans le plan, une amélioration raisonnable ou une progression vers la norme de réussite suivante.

** STRATÉGIES

- Inclure au moins une stratégie pour chaque résultat, des stratégies tenant compte des populations d'élèves ayant des besoins spéciaux, s'il y a lieu, et des stratégies tenant compte des résultats du pilier de la responsabilisation, y compris les stratégies conçues pour améliorer les résultats de toute mesure jugée « problématique » ou « préoccupante ».
- Les stratégies visant à s'attaquer aux priorités et aux résultats faibles ou à la baisse doivent être surlignées.

✓ **Résultat : L'autorité scolaire fait preuve de leadership et d'amélioration continue.**

Mesures de rendement	Résultats actuels	Moyenne précédente de 3 ans	Évaluation			Cibles*		
			Rendement	Amélioration	Globale	2008/2009	2009/2010	2010/2011
<ul style="list-style-type: none"> Pourcentages d'enseignants et de parents qui disent que leur école et les écoles de leur autorité scolaire se sont améliorées ou n'ont pas changé au cours des trois dernières années. 	65,4%	75,4%	Faible	Déclin significatif	Préoccupante	70%	75%	85%
<ul style="list-style-type: none"> Pourcentage d'enseignants qui affirment qu'au cours des trois à cinq dernières années, les occasions de perfectionnement professionnel et de formation en cours d'emploi offertes par leur autorité scolaire ont été ciblées, systématiques et qu'elles contribuent de manière significative à leur épanouissement professionnel. 	58,3%	50,7%	s/o	s/o	s/o	60%	65%	70%

Stratégies**

- Mettre en oeuvre dans toutes les écoles du Conseil, un projet éducatif axé sur la littératie et la numératie développé en consultation avec les parents et les enseignants, qui vise à améliorer la réussite scolaire des élèves.
- Fournir aux enseignants débutants et aux directions débutantes, un mentorat efficace.
- Appui concret d'une conseillère pédagogique auprès des directions et des enseignants.
- Offrir un programme de perfectionnement professionnel pour les enseignants, qui leur permettra de bien répondre aux besoins des programmes d'études de l'Alberta.
- L'École de la Rose sauvage fut transformée en une école secondaire (7^e à 12^e année) pour les élèves de Calgary.

Remarque. — Les mesures en gris sont exigées mais ne font pas partie du pilier de la responsabilisation.

Faits saillants du budget

- Le Conseil prépare un budget équilibré en fonction des fonds disponibles (Funding Manual for School Authorities).
- La direction générale et le secrétaire-trésorier communiquent les défis financiers aux ministères appropriés; Alberta Education, Alberta Infrastructure and Transportation, etc.
- Pour faciliter la transparence, l'ensemble de ce document sera affiché sur le site WEB du Conseil à compter de juillet 2008.
- Voir les Annexes B et C.1 ci-jointes.

*** CIBLES**

- On exige des cibles annuelles pour les mesures du pilier de la responsabilisation dont l'évaluation globale de mai 2008 est jugée « problématique » ou « préoccupante ». Ces cibles doivent refléter, au cours de la période prévue dans le plan, une amélioration raisonnable ou une progression vers la norme de réussite suivante.

**** STRATÉGIES**

- Inclure au moins une stratégie pour chaque résultat, des stratégies tenant compte des populations d'élèves ayant des besoins spéciaux, s'il y a lieu, et des stratégies tenant compte des résultats du pilier de la responsabilisation, y compris les stratégies conçues pour améliorer les résultats de toute mesure jugée « problématique » ou « préoccupante ».
- Les stratégies visant à s'attaquer aux priorités et aux résultats faibles ou à la baisse doivent être surlignées.

Faits saillants des projets d'immobilisations et d'installations

- Le CSSA a fait certains gains dans le domaine d'immobilisations et d'installations scolaires. Le but est toujours de s'assurer que les installations scolaires nous permettent d'offrir des programmes équivalents à ceux offerts dans les écoles de la majorité. Bien que le CSSA a vu des améliorations pendant la dernière année, le Conseil continue à revendiquer des ressources pour bonifier ses laboratoires de sciences et ses laboratoires pour les études professionnelles et technologiques.
- Voir l'Annexe D ci-jointe ou encore, cliquer sur le lien _____ pour avoir accès au plan d'immobilisations et d'installations.

Pour de plus amples renseignements, veuillez communiquer avec la direction générale au 403-686-6998.

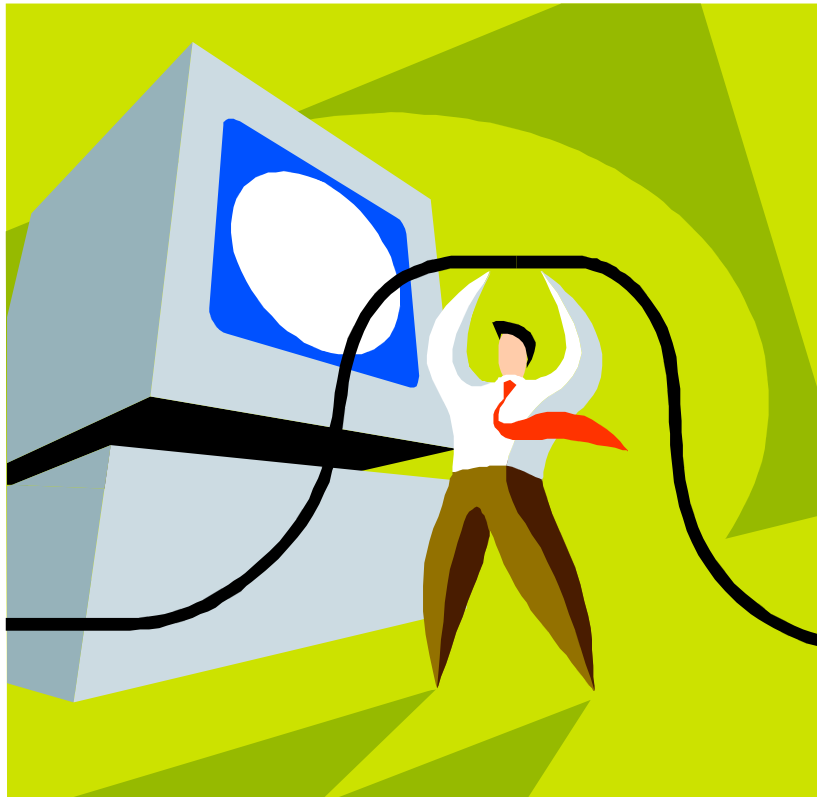
Publication et communication

Toute la communauté scolaire du CSSA a été informée que le plan triennal sera disponible pour consultation en visitant le site Web du CSSA à l'adresse www.conseildusud.ab.ca/triennal.html. Il y aura un rappel dans l'édition automne 2008 du tri-mensuel Les Quatre saisons.

Conseil scolaire du Sud de l'Alberta

Plan triennal de technologie

2007-2010



Année 2006-2007

L'année 2006-2007 a permis aux écoles du Conseil scolaire du Sud de l'Alberta de rajeunir leur parc informatique ou de le compléter tant au point de vue des stations de travail des usagers qu'au niveau des serveurs. Pour répondre adéquatement aux exigences de l'intégration de SuperNet, aux besoins futurs en téléphonie sur IP, vidéoconférence et réseaux virtuels (VLAN's), l'acquisition et l'installation d'équipement de télécommunications se sont poursuivies tout au long de l'année scolaire tant pour les nouvelles écoles que celles existantes.

Cet équipement de fine pointe nous offre un réseau sécurisé intranet-extranet pour l'ensemble de notre personnel.

Le déploiement de l'équipement se terminera au mois d'août 2007 pour l'École francophone du Nord-Est.

En plus de faciliter le transfert d'information entre les écoles, l'interconnexion de tous nos sites permet un support à distance plus efficace.

En septembre 2006, le Conseil a fait l'acquisition d'un système de bons d'achats en ligne.

L'achat de ce nouveau système s'avère un outil précieux quant à la sauvegarde du temps consacré à la saisie de données des factures par le personnel du siège social et par la disponibilité en temps réel de l'état du budget de chaque unité administrative.

À la même occasion, un nouveau système a été introduit au département de la paye pour entrer les absences du personnel enseignant. Ce système génère ensuite les transactions pour la rémunération des suppléants.

Au printemps 2007, le CSSA s'est doté de capacité de vidéoconférence pour quatre (4) de ses sites soit :

- l'école Le Ruisseau (Brooks)
- l'école La Vérendrye (Lethbridge)
- l'école Les Cyprès (Medicine Hat)
- le siège social (CSSA).
-

L'utilisation de cette nouvelle technologie est appréciée mais sera améliorée l'an prochain au fur et à mesure que nos sites disposant de l'équipement seront raccordés au SuperNet. Présentement, nos conférences se font via Internet et sont sujettes à la fiabilité partagée de ce type de connexion.

Tout au long de l'année scolaire 2006-2007, un comité s'est penché sur l'élaboration d'un bulletin uniforme pour tous les élèves de niveau primaire du CSSA. L'École Beausoleil en a fait le test pour le dernier trimestre de l'année scolaire. Les commentaires et suggestions des parents et des professeurs seront analysés au début de l'année scolaire 2007-2008 et les améliorations seront apportées en conséquence.

La révision de l'ensemble de notre site web est maintenant terminé et peut être consulté à www.conseildusud.ab.ca.

Année 2007-2008

L'été 2007 verra le début de l'utilisation de notre nouveau logiciel de gestion du transport scolaire. La formation est prévue à la fin du mois de juillet et nous commencerons à l'utiliser dès le début du mois d'août.

Le transfert des données à jour vers Verstrans se fera durant l'été. Nous devons préalablement extraire les données du serveur de La Rose sauvage et les importer dans les nouveaux serveurs de l'École francophone du Nord-Ouest et de celle du Nord-Est.

Le début de l'année scolaire 2007-2008 sera consacré à la finalisation des installations informatiques de l'École francophone du Nord-Ouest ainsi que celle du Nord-Est, localisée temporairement dans une aile de La Rose sauvage.

L'École Les Cyprès sera raccordée au SuperNet et les autres sites le seront selon l'échéancier que nous donnerons à Axia. Nous intégrerons alors nos sites de vidéoconférence au réseau provincial qui est basé sur le SuperNet.

L'installation dans toutes les écoles de la portion web de Maplewood sera nécessaire pour la formation du personnel enseignant sur le nouveau modèle de bulletin au niveau primaire. Cette étape sera effectuée en début d'année scolaire (septembre et octobre) pour que nous soyons prêts pour la première étape de bulletins.

L'ensemble des opérations de l'année scolaire 2007-2008 consistera à intégrer nos 9 réseaux locaux dans un réseau global interne à l'organisation et à celui provincial pour la vidéoconférence.

Nos réseaux sont présentement tous accessibles de l'un à l'autre mais le défi sera d'amener les utilisateurs à s'en servir pour faire circuler l'information rapidement et d'une manière transparente d'une unité administrative à l'autre.

L'installation d'un serveur MS Exchange, centralisé au CSSA, nous aidera grandement à planifier des rencontres, échanger des documents et transmettre des tâches à accomplir entre les administrations.

Année 2008-2009

L'année 2008-2009 devrait nous servir de tremplin pour commencer à tester nos futures écoles virtuelles. Le personnel ayant un (1) an d'expérience dans l'utilisation de la technologie de vidéoconférence, nous pourrions commencer à organiser des classes virtuelles pour certaines clientèles ciblées.

À partir du milieu de l'année scolaire, il sera impératif de réviser et de marchander le renouvellement de notre parc informatique pour être prêt pour l'année scolaire 2009-2010.

L'installation des nouveaux équipements devrait se faire à l'été 2009.

Les technologies actuelles évoluent très rapidement et malheureusement deviennent désuètes en un laps de temps de plus en plus court.

Année 2009-2010

Le début de l'année sera consacré à la formation du personnel aux nouveaux systèmes et équipements nouvellement achetés.

Ouverture officielle des écoles virtuelles.

Installation d'un système téléphonique basé IP.

Conclusion

Notre nouveau réseau local étendu sera la fondation de l'interconnexion entre nos réseaux locaux et ceux des autres conseils scolaires. La gestion et l'aide à distance sera grandement facilitée et le Conseil sera le NOC (Network Operation Center) de notre organisation. Un accent **majeur** devra être mis sur la formation du personnel par les techniciens pour intégrer cet ensemble complexe de réseaux et de nouvel équipement auquel nous n'avions pas accès auparavant. Un manquement à cette obligation résultera en un réseau informatique sous-utilisé, laissé pour compte par découragement à assimiler la technologie et une perte d'argent assurée.

CONSEIL SCOLAIRE DU SUD DE L'ALBERTA
 BUDGETED STATEMENT OF REVENUES AND EXPENSES
 for the Year Ending August 31, 2009

Annexe B

	Approved Budget 2008/2009	Final Approved Budget 2007/2008	Actual 2008/2007
REVENUES			
Gouvernement de l'Alberta			
Alberta Education	14 632 354 \$	\$12 886 021	\$11 578 021
Alberta Infrastructure and Transportation	186 359 \$	186 359 \$	\$293 771
Alberta Finance	\$0	\$0	\$0
Other Government of Alberta	\$0	\$0	\$0
Gouvernement fédéral	\$613 721	\$583 136	\$546 123
Instruction resource fees	108 928 \$	\$91 645	\$71 608
Transportation fees	\$0	\$0	\$0
Other sales and services	\$0	\$15 000	\$729 305
Investment Income	100 000 \$	\$0	\$138 311
Gifts and donations	\$0	\$0	\$0
Rentals of facilities	\$0	\$0	\$19 529
Net school generated funds	\$52 500	\$52 500	\$105 164
Gains on disposal of capital assets	\$0	\$0	\$0
Amortization of capital allocations	\$268 455	\$268 455	\$247 357
TOTAL REVENUES	\$15 962 317	\$14 083 116	\$13 729 190
EXPENSES			
Certificated salaries	7 776 306	\$6 867 207	\$4 990 333
Certificated benefits	849 238	\$888 903	\$603 317
Non-certificated salaries and wages	2 005 554	\$1 530 872	\$1 117 227
Non-certificated benefits	338 134	\$313 825	\$246 447
Services, contracts and supplies	4 646 857	\$4 138 559	\$5 447 298
Net school generated funds	\$52 500	\$52 500	\$105 164
Capital and debt services			
Amortization of capital assets			
supported	\$268 455	\$268 455	\$247 357
unsupported	\$24 273	\$21 795	\$24 273
Interest on capital debt			
supported	\$0	\$0	\$0
unsupported	\$0	\$0	\$0
Other interest charges	\$1 000	\$1 000	\$1 054
Losses on disposal of capital assets	\$0	\$0	\$0
TOTAL EXPENSES	\$15 962 317	\$14 083 116	\$12 782 470
EXCESS (DEFICIENCY) OF REVENUES OVER EXPENSES	\$0	\$0	\$946 720

BUDGETED ALLOCATION OF REVENUES AND EXPENSES (BY PROGRAM)
 for the Year Ending August 31, 2009

	Approved Budget 2008/2009	Final Approved Budget 2007/2008	Actual 2008/2007
REVENUES			
ECS - Grade 12 Instruction	\$11 257 433	\$9 777 829	\$8 435 133
Operations & Maintenance of Schools and Maintenance Shops	\$1 498 864	\$1 690 496	\$1 520 423
Transportation	\$1 683 788	\$1 357 249	\$1 351 912
Board & System Administration	\$955 950	\$691 260	\$679 272
External Services (Consortium de dév. professionnel)	\$566 282	\$566 282	\$1 742 450
TOTAL REVENUES	\$15 962 317	\$14 083 116	\$13 729 190
EXPENSES			
ECS - Grade 12 Instruction	\$11 257 433	\$9 662 335	\$7 891 136
Operations & Maintenance of Schools and Maintenance Shops	\$1 498 864	\$1 690 484	\$1 340 183
Transportation	\$1 683 788	\$1 472 755	\$1 290 817
Board & System Administration	\$955 950	\$691 260	\$577 884
External Services (Consortium de dév. professionnel)	\$566 282	\$566 282	\$1 742 450
TOTAL EXPENSES	\$15 962 317	\$14 083 116	\$12 782 470

Annexe C.1

SOMMAIRE du BUDGET 2008-2009

N.B. CE SOMMAIRE EST DISPONIBLE DANS SON ENTIER AU SIÈGE SOCIAL (403-686-6998)

Revenu par source		REVENUS	
Ministère de l'Éducation	14 632 354 \$		<ul style="list-style-type: none"> ■ Ministère de l'Éducation ■ Ministère de l'Infrastructure □ Frais scolaires □ Revenus des écoles ■ Gouvernement Fédéral ■ Amortissement (allocation capitale) ■ Location □ Intérêt de la banque
Ministère de l'Infrastructure	186 359 \$		
Frais scolaires	108 928 \$		
Revenus des écoles	52 500 \$		
Gouvernement Fédéral	613 721 \$		
Amortissement (allocation capitale)	268 455 \$		
Location	0 \$		
Intérêt de la banque	100 000 \$		
REVENU TOTAL	15 962 317 \$		

Dépense par secteur		REVENUS	
Salaires certifiés	7 776 306 \$		<ul style="list-style-type: none"> ■ Salaires certifiés ■ Bénéfices certifiés □ Salaires non-certifiés □ Bénéfices non-certifiés ■ Services contrats et fournitures ■ Amortissement ■ Frais générés par l'école □ Frais de banque
Bénéfices certifiés	849 238 \$		
Salaires non-certifiés	2 005 554 \$		
Bénéfices non-certifiés	338 134 \$		
Services contrats et fournitures	4 646 857 \$		
Amortissement	292 728 \$		
Frais générés par l'école	52 500 \$		
Frais de banque	1 000 \$		
DÉPENSE TOTALE	15 962 317 \$		
Surplus d'opération 2008-2009	0 \$		

ACTIF NET	721 188 \$	Instruction (Budget des écoles)
2 949 994 \$	133 597 \$	Administration centrale
	913 399 \$	Maintenance & entretien des écoles
	0 \$	Équipement
	61 095 \$	Transport
	732 479 \$	Non spécifié
	388 236 \$	Investi en capital

COMPARATIF DES DÉPENSES DU CONSEIL SCOLAIRE				
	2003/2004	2004/2005	2005/2006	2006/2007
Transport	690 589 \$	853 972 \$	934 729 \$	1 290 817 \$
Opérations et maintenance	955 115 \$	1 078 527 \$	1 160 638 \$	1 340 183 \$
Services externes			1 288 545 \$	1 742 450 \$
Maternelle	374 987 \$	(inchs dans instruction)	(inchs dans instruction)	(inchs dans instruction)
Administration centrale	376 308 \$	447 890 \$	478 783 \$	577 884 \$
Instruction	3 086 510 \$	4 372 757 \$	5 942 394 \$	7 831 136 \$

ANNEXE D**Projets d'immobilisations et d'installations****pour les 3 prochaines années****(Conditionnel au financement du Gouvernement)**

Section

3**Priorities – Next three-years – 2008-2011**

Year	Location	Project	Cost
Sept			
2008	Airdrie Calgary NE Okotoks	New core school, Airdrie New core school. N.E. Calgary Modernization / New core school - Joint CSSA/Foothills SD#38	\$6,404,539.00 \$5,185,781.00 \$5,336,785.00
	2008 Sub-total		\$ 16,927,105.00
2009	Brooks Lethbridge Calgary NO	New core school-Joint CSSA/Grasslands RD #6 Modernization - La Vérendrye Purchase of Jerry Potts School	\$7,007,122.00 \$1,991,403.00 \$5,700,000.00
	2009 Sub-total		\$ 14,698,525.00
2010	Medicine Hat La Source	Modernize Les Cyprès (St.Thomas School) Modernize École de La Source	\$7,036,504.00 \$1,485,256.00
	2010 Sub-total		\$ 8,521,761.00
	Three-year subtotal		\$ 40,147,391.00