

---

Rapport sur les résultats  
annuels en éducation (RRAÉ)  
Novembre 2009

Présenté par :

Gérard Auger

Directeur général



*Conseil scolaire du Sud de l'Alberta*

[Message de la présidente du conseil scolaire](#)

Le **Conseil scolaire du Sud de l'Alberta** (CSSA) est le seul conseil scolaire francophone public en Alberta. Il a été établi en juillet 2000 et a obtenu sa charte officielle en août 2001. Le Conseil privilégie le partenariat entre le foyer, l'école et la communauté dans la réalisation de sa mission. Depuis son établissement, le Conseil travaille afin d'offrir des programmes de qualité dans les communautés de Calgary, Lethbridge, Medicine Hat, Airdrie, Okotoks et Brooks. Au cours des trois prochaines années, le Conseil vise à augmenter le nombre de ses élèves qui atteignent ou dépassent le taux de réussite ciblé par la province pour les tests de rendement et les examens en vue du diplôme.

L'année 2008-2009 peut se résumer en deux mots: stabilisation et progression. Le CSSA a accueilli une nouvelle équipe administrative : M. Gérard Auger est entré en fonction en tant que directeur général le 1<sup>er</sup> août 2008 et Mme Jacqueline Lessard s'est jointe au conseil comme directrice générale adjointe le 1<sup>er</sup> septembre 2008.

L'élaboration du projet P.A.R.S.A. (projet d'amélioration du rendement scolaire en Alberta) du Conseil scolaire du sud de l'Alberta s'est poursuivi au cours de l'année. La planification du projet du CSSA, intitulé *Trouver sa « voix/voie » de francophone*, a débuté en février dans nos huit écoles élémentaires. L'objectif est de développer l'identité francophone par l'oral, pour nos élèves de la 4<sup>e</sup> à la 6<sup>e</sup> année. À cette démarche se sont greffés trois autres projets : le projet bibliothèque, le leadership pédagogique et le projet recherche-action mené en collaboration avec l'Université de Calgary.

L'étude des résultats de nos élèves présentés dans ce rapport nous permettra de poursuivre les progrès accomplis. Des changements importants ont eu lieu l'année précédente et nous sommes confiants que les projets développés au cours de l'année porteront des fruits dans les années à venir.

L'administration du conseil scolaire est assurément entre bonnes mains et plusieurs stratégies ont été mises en place afin de continuer d'améliorer la qualité de l'éducation dans toutes les écoles du CSSA. Ce document synthétise donc les réussites clés du projet éducatif du Conseil scolaire et constitue son rapport annuel des résultats en éducation.

[Déclaration en matière de responsabilisation](#)

Le *Rapport sur les résultats annuels en éducation* du **Conseil scolaire du Sud de l'Alberta** pour l'année scolaire 2008/09 a été préparé sous la direction du conseil scolaire, conformément aux responsabilités énoncées dans la *School Act* et la *Government Accountability Act*. Notre conseil scolaire s'engage à s'appuyer, dans la plus grande mesure possible, sur les résultats de ce rapport pour améliorer la qualité de l'éducation des élèves relevant de son autorité. Nous nous servons des résultats pour élaborer de solides stratégies pour notre plan d'éducation triennal afin de faire en sorte que nos élèves aient la possibilité d'acquérir les connaissances, les habiletés et les attitudes nécessaires pour devenir des membres autonomes, responsables, bienveillants et productifs de la société.

#### Faits saillants de l'année scolaire 2008-2009

Publication : Le CSSA affichera son RRAÉ sur son site Web en décembre 2009

<http://www.conseildusud.ab.ca/rae.html>

- Chacune des écoles du CSSA inclura dans sa lettre circulaire du mois de décembre que le RRAÉ a été affiché sur le site web du CSSA. Si des parents désirent en obtenir une copie imprimée, ils n'auront qu'à en faire la demande à la direction de leur école. En plus, le CSSA placera une annonce dans le *Chinook* pour communiquer à ses communautés que son RRAÉ est disponible sur le site du CSSA. Le Conseil scolaire du Sud de l'Alberta a respecté son engagement, conformément au *School Councils Regulation*, de permettre à chaque conseil d'école de participer à la mise à jour du RRAÉ de son école et de partager, avec chaque conseil d'école, les résultats de l'école et son interprétation des mesures du Pilier de responsabilisation.
- Chacune des écoles du CSSA a présenté les résultats des tests de rendement et des tests en vue du diplôme à sa communauté respective, lors de la réunion mensuelle du Conseil d'école. Chacune des écoles a également publié dans sa lettre circulaire du mois de novembre que les résultats des tests de rendement et des tests en vue du diplôme étaient affichés sur le site web du CSSA.

Faits saillants de 2008-2009 :

- Au début de l'année scolaire 2008-2009, le CSSA a accueilli une nouvelle équipe à la direction générale, formée de M. Gérard Auger et Mme Jacqueline Lessard. Le CSSA a connu une croissance de ses effectifs d'élèves de 12% pour 2008-2009.
- Au cours de l'année 2008-2009, des comités de construction ont été établis aux écoles Beusoleil, La Mosaïque, Airdrie et Terre des Jeunes. Ils étaient formés d'un conseiller, de la direction générale, de la direction d'école et de parents. Des rencontres de ces comités ont eu lieu pour établir quels étaient les besoins en infrastructure et pour déterminer la manière optimale d'utiliser les ressources existantes et celles proposées.
- Le comité de construction de l'école La Vérendrye a finalisé ses plans de modernisation et le projet de centre scolaire communautaire. Alberta Infrastructure a approuvé les plans et un appel d'offres a eu lieu. La construction débutera pendant l'année scolaire 2009-2010.
- Deux classes modulaires ont été ajoutées à l'École francophone d'Airdrie.
- Un projet PARSA a été défini et mis en place. Un comité composé de directions d'école, de la conseillère pédagogique et de la direction générale adjointe. Le comité s'est chargé de revoir l'historique du Conseil, il a évalué les besoins de formation des enseignants et des directions d'école. Il a aussi identifié les points forts et les lacunes à combler au niveau des résultats des tests de rendement et des examens de diplôme. Après maintes consultations avec la communauté scolaire, le comité a soumis pour approbation le projet final du PARSA, cycle 4, au ministère.
- Quatre enseignants du CSSA ont suivi la formation de chef de file en littératie (trousse CMEC), offerte par la Direction de l'éducation française. Ils ont débuté la formation de tous les enseignants de maternelle à 12<sup>e</sup> année au cours des journées pédagogiques du mois de mars 2009.
- Restructuration du programme d'anglais langue seconde.
- Mise à jour du processus d'évaluation des enseignants et des directions d'école.
- Les deux conseils scolaires francophones du sud de l'Alberta, le CSSA et le CSCFSA, ont entamé des pourparlers pour étudier la possibilité d'établir une seule autorité francophone régionale dans le sud de l'Alberta. Des consultations exhaustives ont été menées auprès des parents, des employés et des parties prenantes de la communauté scolaire. Le document préparé par M. Ronald Bisson, consultant externe, intitulé *Rapport final de la consultation*, est disponible sur notre site web au [www.conseildusud.ab.ca](http://www.conseildusud.ab.ca).
- Le CSSA a établi son siège social dans ses nouveaux locaux.
- Toutes les écoles du CSSA ont offert un programme qui répond à l'ensemble des programmes d'études d'Alberta Education pour ses élèves de la maternelle à la 12<sup>e</sup> année. De plus, tous les élèves ont pu participer aux programmes des tests de rendement et des tests en vue du diplôme. Veuillez voir le document Résultats des tests de rendement et du diplôme à l'Annexe 1.
- Pour voir le rapport final du PARSA, veuillez consulter le rapport *AISI Project Final Report* à l'Annexe 2.
- Pour l'année scolaire 2008-2009, le ratio élèves : enseignant était de 16,9 :1 pour les classes de la

maternelle à la 3<sup>e</sup> année; de 15,8 :1 pour les classes de la 4<sup>e</sup> à la 6<sup>e</sup> année; de 12,3 :1 pour les classes de la 7<sup>e</sup> à la 9<sup>e</sup> année; et de 10,0 :1 pour les classes de la 10<sup>e</sup> à la 12<sup>e</sup> année.

Il faut noter que le ratio élèves : enseignants est bien en dessous les normes recommandées dans le rapport *Alberta Commission on Learning Report*. Pour le rapport complet, veuillez consulter le Rapport des effectifs de classes du CSSA à l'Annexe 3. Vous pouvez aussi le consulter en suivant le lien suivant:

[http://www.conseildusud.ab.ca/pdf/2008-2009/Rapports/Class-Size\\_site\\_web\\_2008-09.pdf](http://www.conseildusud.ab.ca/pdf/2008-2009/Rapports/Class-Size_site_web_2008-09.pdf)

**Sommaire global du pilier de la responsabilisation - Octobre 2009**

Objectif	Catégorie de mesure	Rendement de la catégorie de mesure	Mesure	Résultat du Conseil			Résultats provinciaux			Mesure d'évaluation		
				Plus récent	L'an passé	Moyenne sur 3 ans	Plus récent	L'an passé	Moyenne sur 3 ans	Rendement	Amélioration	Globale
Objectif 1 : Possibilités d'un apprentissage de grande qualité pour tous	Objectif 1 : Possibilités d'un apprentissage de grande qualité pour tous	Excellente	Sécuritaires et bienveillantes	90,2	85,6	88,9	86,9	85,1	84,6	Très élevé	Constante	Excellente
		Acceptable	Choix de cours	77,4	70,6	76,6	80,3	79,4	78,7	Moyen	Constante	Acceptable
			Qualité de l'éducation de base	87,2	81,5	84,8	89,3	88,2	87,8	Moyen	Constante	Acceptable
			Taux d'abandon scolaire	5,9	7,7	6,1	4,8	5,0	4,9	Moyen	Constante	Acceptable
			Taux d'achèvement (3 ans)	68,2	77,6	77,6	70,7	71,0	70,6	Moyen	Constante	Acceptable
Objectif 2 : Excellence des résultats des élèves	Objectif 2 : Excellence des résultats des élèves	Acceptable	Tests de rendement « Acceptable »	76,1	73,9	77,7	76,8	75,3	75,6	Moyen	Constante	Acceptable
			Tests de rendement « Excellence »	15,0	16,9	13,1	19,2	18,3	18,3	Moyen	Constante	Acceptable
		n.d.	Diplôme « Acceptable »	51,5	47,2	62,2	84,4	84,4	84,5	Très faible	Constante	Préoccupante
			Diplôme « Excellence »	5,9	0,0	4,5	19,1	19,4	20,3	Très faible	Constante	Préoccupante
			Taux de participation (4 ans)	40,9	77,6	77,6	53,3	53,6	53,6	Faible	Baisse	Problématique
		n.d.	Admissibles aux bourses Rutherford (révisé)	28,6	71,4	67,0	57,3	56,8	55,8	Très faible	n.d.	n.d.
			Taux de transition (6 ans)	*	n.d.	n.d.	60,7	60,3	59,1	*	*	*
			Préparation pour le monde du travail	86,4	81,0	81,8	79,6	80,1	78,1	Très élevé	Constante	Excellente
			Citoyenneté	80,9	77,6	78,8	80,3	77,9	77,1	Élevé	Constante	Bonne
Objectif 4 : Autorité scolaire hautement réceptive et responsable)	Objectif 4 : Autorité scolaire hautement réceptive et responsable)	Excellente	Implication des parents	83,4	77,8	77,7	80,1	78,2	77,9	Très élevé	Improved	Excellente
		Problématique	Amélioration des écoles	70,8	65,0	70,3	79,4	77,0	76,7	Faible	Maintained	Problématique

1. Rendement des élèves (M à 9) : Les données pour les tests de rendement sont les moyennes pondérées des résultats relatifs à la norme acceptable et à la norme d'excellence pour les cours suivants : anglais (3<sup>e</sup>, 6<sup>e</sup>, 9<sup>e</sup> années), mathématiques (3<sup>e</sup>, 6<sup>e</sup>, 9<sup>e</sup> années), sciences (6<sup>e</sup>, 9<sup>e</sup>), Français (6<sup>e</sup>, 9<sup>e</sup> années).
2. Rendement des élèves (10 à 12) : Les données pour les examens en vue du diplôme sont les moyennes des résultats relatifs à la norme acceptable et à la norme d'excellence; ces moyennes sont pondérées selon le nombre d'élèves inscrits à chaque cours.
3. Les évaluations globales ne peuvent être calculées que si les évaluations d'amélioration et de rendement sont disponibles.
4. Lorsque le nombre d'élèves ou de répondants à un sondage est inférieur à six, les données ne doivent pas être publiées. L'astérisque démontre la suppression de cette donnée.

**Measure Evaluation Reference (Optional)**

**Achievement Evaluation**

Achievement evaluation is based upon a comparison of Current Year data to a set of standards which remain consistent over time. The Standards are calculated by taking the 3 year average of baseline data for each measure across all school jurisdictions and calculating the 5th, 25th, 75th and 95th percentiles. Once calculated, these standards remain in place from year to year to allow for consistent planning and evaluation.

The table below shows the range of values defining the 5 achievement evaluation levels for each measure.

Measure	Very Low	Low	Intermediate	High	Very High
Safe and Caring	0.00 - 77.62	77.62 - 81.05	81.05 - 84.50	84.50 - 88.03	88.03 - 100.00
Program of Studies	0.00 - 66.31	66.31 - 72.65	72.65 - 78.43	78.43 - 81.59	81.59 - 100.00
Education Quality	0.00 - 80.94	80.94 - 84.23	84.23 - 87.23	87.23 - 89.60	89.60 - 100.00
Drop Out Rate	100.00 - 9.40	9.40 - 6.90	6.90 - 4.27	4.27 - 2.79	2.79 - 0.00
High School Completion Rate (3 yr)	0.00 - 56.75	56.75 - 62.66	62.66 - 73.87	73.87 - 81.47	81.47 - 100.00
PAT: Acceptable	0.00 - 64.45	64.45 - 74.98	74.98 - 82.24	82.24 - 86.22	86.22 - 100.00
PAT: Excellence	0.00 - 10.79	10.79 - 13.17	13.17 - 18.73	18.73 - 23.97	23.97 - 100.00
Diploma: Acceptable	0.00 - 73.09	73.09 - 82.54	82.54 - 87.99	87.99 - 91.53	91.53 - 100.00
Diploma: Excellence	0.00 - 8.94	8.94 - 15.20	15.20 - 20.43	20.43 - 22.59	22.59 - 100.00
Diploma Exam Participation Rate (4+ Exams)	0.00 - 31.10	31.10 - 44.11	44.11 - 55.78	55.78 - 65.99	65.99 - 100.00
Rutherford Scholarship Eligibility Rate (Revised)	0.00 - 43.18	43.18 - 49.83	49.83 - 59.41	59.41 - 70.55	70.55 - 100.00
Transition Rate (6 yr)	0.00 - 41.60	41.60 - 47.36	47.36 - 57.37	57.37 - 63.73	63.73 - 100.00
Work Preparation	0.00 - 66.92	66.92 - 72.78	72.78 - 77.78	77.78 - 86.13	86.13 - 100.00
Citizenship	0.00 - 66.30	66.30 - 71.63	71.63 - 77.50	77.50 - 81.08	81.08 - 100.00
Parental Involvement	0.00 - 70.76	70.76 - 74.58	74.58 - 78.50	78.50 - 82.30	82.30 - 100.00
School Improvement	0.00 - 65.25	65.25 - 70.85	70.85 - 76.28	76.28 - 80.41	80.41 - 100.00

Notes:

- 1) For all measures except Drop Out Rate: The range of values at each evaluation level is interpreted as "greater than or equal to" the "Low" value, and "less than" the "High" value. For the Very High category, values range from greater than the "Low" value to 100%.
- 2) Drop Out Rate measure: As "Drop-out Rate" is inverse to most measures (i.e. Lower values are "better"), the range of values at each evaluation level is interpreted as "greater than" the "Low" value and "less than or equal to" the "High" value. For the Very High category, values range from 0% to less than or equal to the "High" value.

**Improvement Table**

For each jurisdiction, improvement evaluation consists of comparing the Current Year result for each measure with the previous three-year average. A chi-square statistical test is used to determine the significance of the improvement. This test takes into account the size of the jurisdiction in the calculation to make improvement evaluation fair across jurisdictions of different sizes.

The table below shows the definition of the 5 improvement evaluation levels based upon the chi-square result.

Evaluation Category	Chi-Square Range
Declined Significantly	3.84 + (current < previous 3-year average)
Declined	1.00 - 3.83 (current < previous 3-year average)
Maintained	less than 1.00
Improved	1.00 - 3.83 (current > previous 3-year average)
Improved Significantly	3.84 + (current > previous 3-year average)

**Overall Evaluation Table**

The overall evaluation combines the Achievement Evaluation and the Improvement Evaluation. The table below illustrates how the Achievement and Improvement evaluations are combined to get the overall evaluation.

Improvement	Achievement				
	Very High	High	Intermediate	Low	Very Low
Improved Significantly	Excellent	Good	Good	Good	Acceptable
Improved	Excellent	Good	Good	Acceptable	Issue
Maintained	Excellent	Good	Acceptable	Issue	Concern
Declined	Good	Acceptable	Issue	Issue	Concern
Declined Significantly	Acceptable	Issue	Issue	Concern	Concern

**Category Evaluation**

The category evaluation is an average of the Overall Evaluation of the measures that make up the category. For the purpose of the calculation, consider an Overall Evaluation of Excellent to be 2, Good to be 1, Acceptable to be 0, Issue to be -1, and Concern to be -2. The simple average (mean) of these values rounded to the nearest integer produces the Category Evaluation value. This is converted back to a colour using the same scale above (e.g. 2=Excellent, 1=Good, 0=Intermediate, -1=Issue, -2=Concern).

## Premier objectif : Possibilités d'un apprentissage de grande qualité pour tous

Résultat : Les écoles offrent un environnement sécuritaire et bienveillant aux élèves.

Mesure de rendement		Résultats (en pourcentages)					Cible**	
		2005	2006	2007	2008	2009	2009	
Pourcentages d'enseignants, de parents et d'élèves estimant que l'école offre un milieu sécuritaire aux élèves, qu'ils y apprennent l'importance d'être bienveillants et respectueux envers les autres et qu'ils y sont traités en toute justice.	Global (obligatoire)	Autorité	84,2	93,9	87,1	85,6	90,2	Si établie
		Province	83,1	84,4	84,2	85,1	86,9	
	Enseignant (facultative)	Autorité	90,5	98,6	95,0	95,3	97,2	
		Province	92,3	92,8	92,6	93,1	93,8	
	Parent (facultative)	Autorité	84,7	98,8	87,7	83,2	92,0	
		Province	79,9	82,1	81,7	83,2	85,3	
	Élève (facultative)	Autorité	77,6	84,3	78,7	78,3	81,4	
		Province	77,2	78,4	78,5	79,1	81,7	

### Commentaires relatifs aux résultats

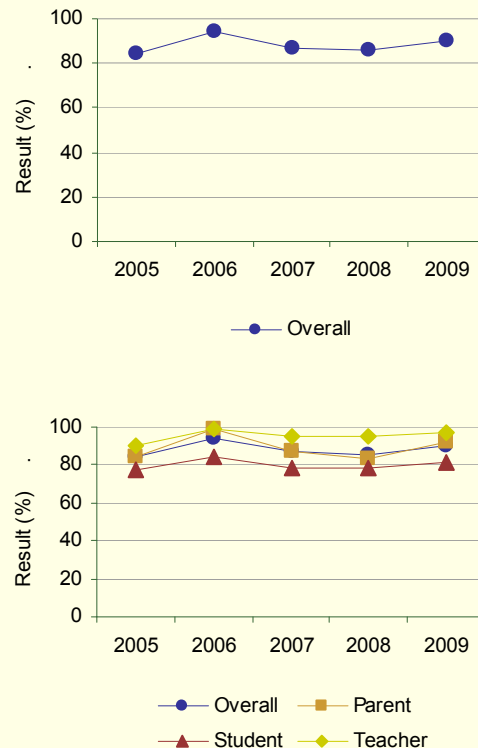
(l'information contextuelle, l'analyse des résultats et les facteurs ayant eu une incidence sur le rendement)

Indiquer si la cible a été atteinte, les facteurs ayant eu une incidence sur le rendement, les actions entreprises pour améliorer les résultats jusqu'à présent et dans l'avenir.

Si les résultats des mesures du Pilier de la responsabilisation reçoivent l'évaluation « amélioration » ou « nette amélioration », préciser les stratégies ou les mesures adoptées par l'autorité scolaire (ou l'école), susceptibles d'avoir contribué à cette amélioration.

L'amélioration importante de ces résultats découle du projet éducatif mis en place au mois de septembre 2008. Des suivis incluent le projet avec la firme *Hour Zero*. Les écoles ont pour objectif d'adapter un plan de mesures d'urgence et de démontrer clairement la sécurité face aux visiteurs. Nous avons mis l'accent, à partir du siège social, sur l'importance de respecter nos employés.

### Graph of Overall Authority Results (optional)



Note: Data values have been suppressed where the number of respondents is less than 6. Suppression is marked with an asterisk (\*).

\*\* Si l'autorité scolaire a établi une cible pour l'année 2008-2009 dans son plan d'éducation triennal 2008/09 – 2010/11, l'inclure, pour chaque mesure exigée, dans l'espace réservé à cet effet.

Résultat : Le système d'éducation répond aux besoins de tous les élèves, de la maternelle à la 12<sup>e</sup> année, ainsi qu'à ceux de la société et de l'économie.

Mesure de rendement			Résultats (en pourcentages)					Cible
			2005	2006	2007	2008	2009	2009
Pourcentages d'enseignants, de parents et d'élèves estimant que les élèves ont accès à un vaste programme d'études, y compris les beaux-arts, la technologie, les carrières, la santé et l'éducation physique.	Global (obligatoire)	Autorité	72,8	84,8	74,5	70,6	77,4	si établie
		Province	76,7	78,1	78,5	79,4	80,3	
	Enseignant (facultative)	Autorité	80,8	88,9	85,4	77,3	85,4	
		Province	83,6	85,2	85,7	86,4	86,8	
	Parent (facultative)	Autorité	70,6	81,6	74,1	72,8	77,2	
		Province	75,0	76,6	76,9	77,6	78,7	
	Élève (facultative)	Autorité	66,9	83,9	64,0	61,6	69,7	
		Province	71,5	72,6	72,9	74,1	75,3	

**Commentaires relatifs aux résultats**

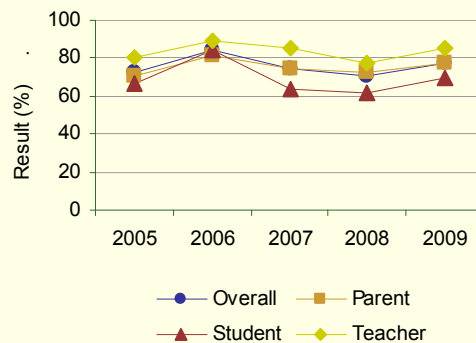
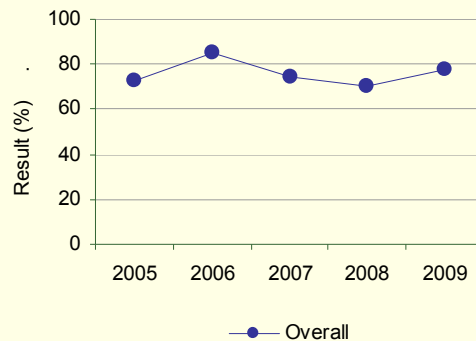
(l'information contextuelle, l'analyse des résultats et les facteurs ayant eu une incidence sur le rendement)

Indiquer si la cible a été atteinte, les facteurs ayant eu une incidence sur le rendement, les actions entreprises pour améliorer les résultats jusqu'à présent et dans l'avenir.

Si les résultats des mesures du Pilier de la responsabilisation reçoivent l'évaluation « amélioration » ou « nette amélioration », préciser les stratégies ou les mesures adoptées par l'autorité scolaire (ou l'école), susceptibles d'avoir contribué à cette amélioration.

L'amélioration dans ce domaine est d'autant plus remarquable que le manque d'installations limite notre possibilité de maximiser nos efforts. Trois de nos écoles n'ont pas de gymnase, d'autres n'ont pas d'espace pour les arts plastiques, les bibliothèques, etc.

**Graph of Overall Authority Results (optional)**



Note: Data values have been suppressed where the number of respondents is less than 6. Suppression is marked with an asterisk (\*).

Résultat : Le système d'éducation répond aux besoins de tous les élèves, de la maternelle à la 12<sup>e</sup> année, ainsi qu'à ceux de la société et de l'économie (suite).

Mesure de rendement			Résultats (in pourcentages)					Cible
			2005	2006	2007	2008	2009	2009
Pourcentages d'enseignants, de parents et d'élèves satisfaits de la qualité générale de l'éducation de base.	Global (obligatoire)	Autorité	79,5	88,3	84,5	81,5	87,2	Si établie
		Province	86,1	87,7	87,6	88,2	89,3	
	Enseignant (facultative)	Autorité	86,5	92,2	91,7	87,5	92,0	
		Province	93,9	94,8	94,7	94,9	95,3	
	Parent (facultative)	Autorité	63,3	82,2	77,8	72,5	83,2	
		Province	78,9	81,6	81,8	83,0	84,4	
	Étudiant (facultative)	Autorité	88,6	90,5	84,0	84,5	86,4	
		Province	85,6	86,6	86,4	86,6	88,3	

**Commentaires relatifs aux résultats**

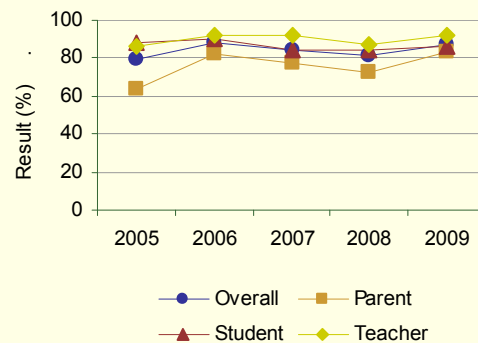
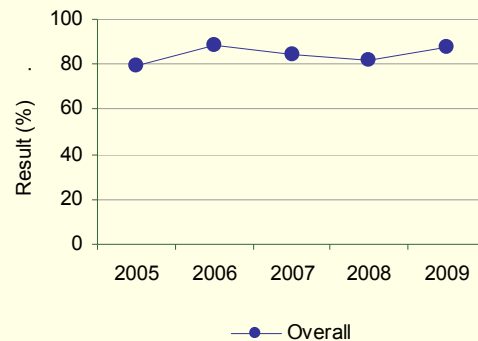
*(l'information contextuelle, l'analyse des résultats et les facteurs ayant eu une incidence sur le rendement)*

*Indiquer si la cible a été atteinte, les facteurs ayant eu une incidence sur le rendement, les actions entreprises pour améliorer les résultats jusqu'à présent et dans l'avenir.*

*Si les résultats des mesures du Pilier de la responsabilisation reçoivent l'évaluation « amélioration » ou « nette amélioration », préciser les stratégies ou les mesures adoptées par l'autorité scolaire (ou l'école), susceptibles d'avoir contribué à cette amélioration.*

L'amélioration s'explique aussi par le fait que le corps enseignant atteint chaque année un niveau plus élevé de compétence. On y voit également le résultat des multiples initiatives qui ont eu lieu pendant l'année, comme le projet éducatif, le projet PARSA et le projet de leadership pédagogique.

**Graph of Overall Authority Results (optional)**



Note: Data values have been suppressed where the number of respondents is less than 6. Suppression is marked with an asterisk (\*).

Résultat : Le système d'éducation répond aux besoins de tous les élèves, de la maternelle à la 12<sup>e</sup> année, ainsi qu'à ceux de la société et de l'économie (suite).

Mesure de rendement			Résultats (en pourcentages)					Cible
			2005	2006	2007	2008	2009	2009
Pourcentages d'enseignants, de parents et d'élèves satisfaits de l'accès aux services et aux programmes offerts aux élèves dans leur communauté et satisfaits de l'efficacité et de l'efficacéité de ces services et programmes.	Global (obligatoire)	Autorité	51,6	64,9	62,9	55,1	58,6	Si établie
		Province	67,2	68,5	68,2	69,2	70,3	
	Enseignant (facultative)	Autorité	54,1	63,2	66,9	57,1	62,7	
		Province	70,0	71,5	72,0	73,4	74,5	
	Parent (facultative)	Autorité	39,6	53,2	50,0	37,9	43,8	
		Province	54,9	56,9	55,9	56,5	58,1	
	Élève (facultative)	Autorité	61,2	78,3	71,8	70,3	69,4	
		Province	76,7	77,1	76,8	77,7	78,4	

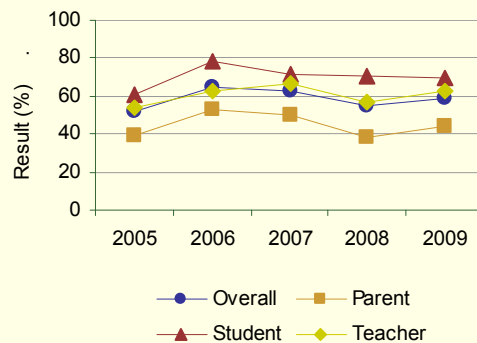
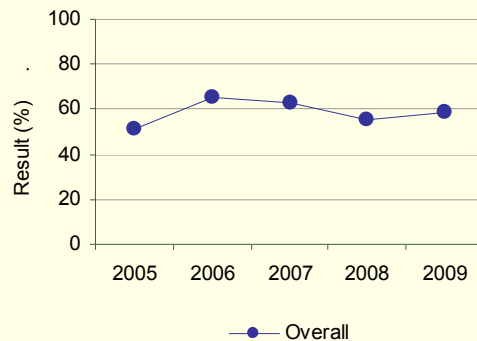
**Commentaires relatifs aux résultats**

(l'information contextuelle, l'analyse des résultats et les facteurs ayant eu une incidence sur le rendement)

Indiquer si la cible a été atteinte, les facteurs ayant eu une incidence sur le rendement, les actions entreprises pour améliorer les résultats jusqu'à présent et dans l'avenir.

L'amélioration s'explique aussi par le fait que le corps enseignant atteint chaque année un niveau plus élevé de compétence. On y voit également le résultat des multiples initiatives qui ont eu lieu pendant l'année, comme le projet éducatif, le projet PARSA et le projet de leadership pédagogique.

**Graph of Overall Authority Results (optional)**



Note: Data values have been suppressed where the number of respondents is less than 6. Suppression is marked with an asterisk (\*).

Résultat : Des programmes et des mesures de soutien efficaces sont disponibles aux élèves à risque.

Mesure de rendement		Résultats (en pourcentages)					Cible
		2004	2005	2006	2007	2008	2009
Le taux de décrochage des élèves âgés de 14 à 18 ans.	Autorité	16,4	1,1	9,4	7,7	5,9	si établie
	Province	5,3	5,0	4,7	5,0	4,8	
Taux d'élèves de retour (facultative).	Autorité	0,0	0,0	0,0	7,8	35,5	
	Province	2,0	2,3	21,2	21,3	19,8	

**Commentaires relatifs aux résultats**

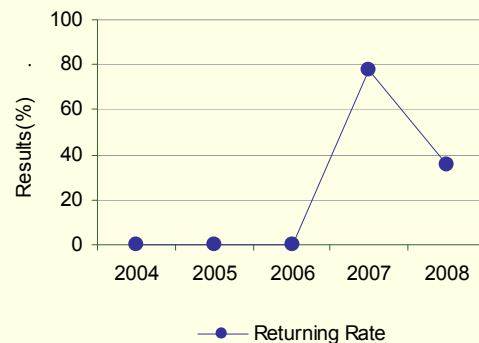
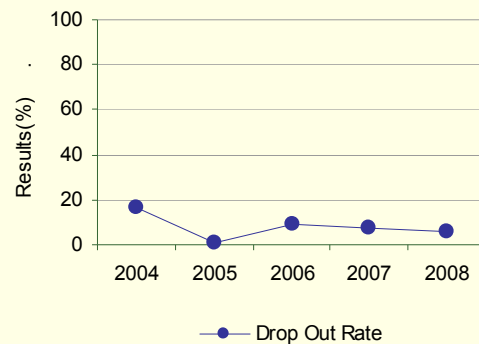
*(l'information contextuelle, l'analyse des résultats et les facteurs ayant eu une incidence sur le rendement)*

*Indiquer si la cible a été atteinte, les facteurs ayant eu une incidence sur le rendement, les actions entreprises pour améliorer les résultats jusqu'à présent et dans l'avenir.*

*Si les résultats des mesures du Pilier de responsabilisation reçoivent l'évaluation « amélioration » ou « nette amélioration », préciser les stratégies ou les mesures adoptées par l'autorité scolaire (ou l'école), susceptibles d'avoir contribué à cette amélioration.*

Nous sommes heureux de constater l'amélioration; elle reflète un système scolaire mieux établi. Par contre, nous reprenons le commentaire de l'an dernier : « Vu qu'Alberta Education ne suit pas les élèves qui continuent leurs études hors province et hors pays, il est difficile pour nous d'en faire un commentaire. »

**Graph of Overall Authority Results (optional)**



Note: Data values have been suppressed where the number of respondents is less than 6. Suppression is marked with an asterisk (\*).

**Résultat :** Des programmes et des mesures de soutien efficaces sont disponibles aux élèves à risque.

Performance Mesure			Résultats (en pourcentages)					Cible
			2005	2006	2007	2008	2009	2009
Pourcentage d'enseignants, de parents et d'élèves relatif à l'accès aux services et aux programmes offerts aux élèves dans leur communauté et satisfaits de l'efficacité et de l'efficacité de ces services et programmes.	Global (obligatoire)	Autorité	69,6	79,7	76,5	73,3	78,9	si établie
		Province	76,9	78,6	78,3	79,5	81,4	
	Enseignant (facultative)	Autorité	76,2	87,6	84,5	81,3	86,2	
		Province	90,6	91,6	91,2	91,9	92,5	
	Parent (facultative)	Autorité	54,9	69,8	65,4	59,0	69,3	
		Province	63,8	67,0	66,8	68,5	71,3	
	Étudiant (facultative)	Autorité	77,8	81,7	79,5	79,6	81,2	
		Province	76,1	77,1	77,0	78,0	80,3	

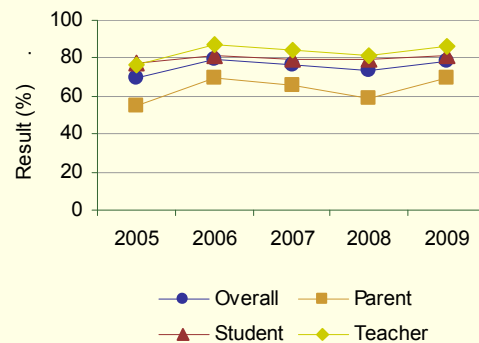
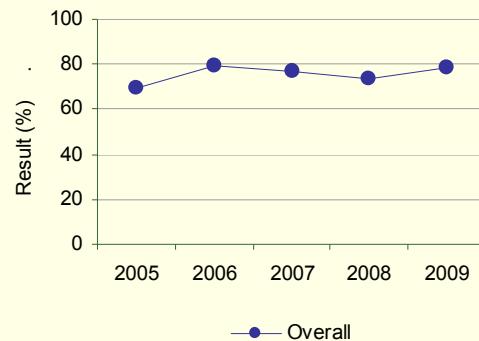
**Commentaires relatifs aux résultats**

*(l'information contextuelle, l'analyse des résultats et les facteurs ayant eu une incidence sur le rendement)*

*Indiquer si la cible a été atteinte, les facteurs ayant eu une incidence sur le rendement, les actions entreprises pour améliorer les résultats jusqu'à présent et dans l'avenir.*

*Si les résultats des mesures du Pilier de la responsabilisation reçoivent l'évaluation « amélioration » ou « nette amélioration », préciser les stratégies ou les mesures adoptées par l'autorité scolaire (ou l'école), susceptibles d'avoir contribué à cette amélioration.*

**Graph of Overall Authority Results (optional)**



Note: Data values have been suppressed where the number of respondents is less than 6. Suppression is marked with an asterisk (\*).

**Résultat :** Les élèves terminent leurs études.

			Résultats (en pourcentages)					Cible
			2004	2005	2006	2007	2008	2009
<b>Mesure de rendement</b>								
Pourcentages d'élèves qui ont terminé leur secondaire dans les trois, quatre et cinq ans suivant leur inscription en 10 <sup>e</sup> année.	Dans 3 ans	Autorité	n.d.	*	*	77,6	68,2	si établie
		Province	69,3	70,4	70,4	71,0	70,7	
	Dans 4 ans	Autorité	n.d.	n.d.	*	*	72,7	si établie
		Province	73,4	75,1	76,2	76,3	76,5	
	Dans 5 ans	Autorité	n.d.	n.d.	n.d.	*	*	si établie
		Province	75,5	77,4	78,6	79,5	79,2	

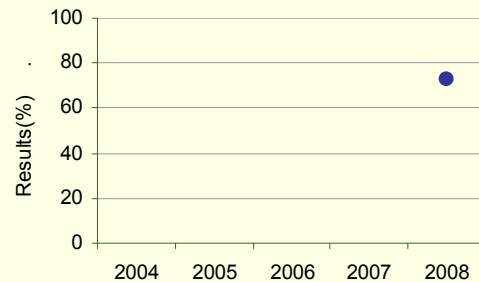
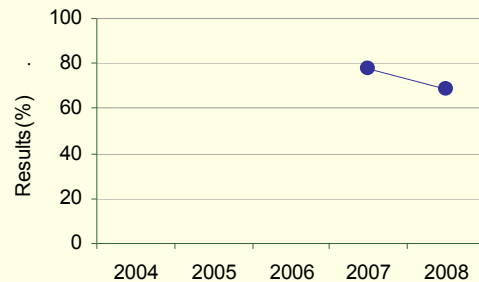
**Commentaires relatifs aux résultats**

*(l'information contextuelle, l'analyse des résultats et les facteurs ayant eu une incidence sur le rendement)*

*Indiquer si la cible a été atteinte, les facteurs ayant eu une incidence sur le rendement, les actions entreprises pour améliorer les résultats jusqu'à présent et dans l'avenir.*

*Si les résultats des mesures du Pilier de la responsabilisation reçoivent l'évaluation « amélioration » ou « nette amélioration », préciser les stratégies ou les mesures adoptées par l'autorité scolaire (ou l'école), susceptibles d'avoir contribué à cette amélioration.*

**Graph of Overall Authority Results (optional)**



Note: Data values have been suppressed where the number of respondents is less than 6. Suppression is marked with an asterisk (\*).

Inclure une note indiquant que le taux sur trois ans est la mesure du Pilier de la responsabilisation, mesure évaluée et communiquée dans le sommaire du Pilier. Communiquer également tous les résultats par rapport aux mesures 2008/09 de l'autorité scolaire pour le premier objectif, résultats et cibles précisés dans le plan d'éducation triennal 2008/09-2010/11 de l'autorité scolaire. Fournir au moins une année de résultats. On encourage les autorités scolaires à fournir les résultats sur une base pluriannuelle afin de pouvoir analyser la tendance.

## Deuxième objectif : Excellence des résultats des élèves

**Résultat :** Les élèves atteignent des résultats d'apprentissage de norme élevée.

Mesure de rendement		Résultats (en pourcentages)**										Cible		
Pourcentages des élèves de 3 <sup>e</sup> , 6 <sup>e</sup> et 9 <sup>e</sup> année qui ont atteint la norme « acceptable » et ceux qui ont atteint la norme « excellence » aux tests de rendement provinciaux (résultats de la cohorte).		2005		2006		2007		2008		2009		2009		
		A	E	A	E	A	E	A	E	A	E	A	E	
3 <sup>e</sup> année	Anglais 3	Autorité	69,2	3,1	77,1	1,4	67,7	6,1	61,9	2,9	73,7	10,5	si établie	si établie
		Province	82,2	16,2	81,3	14,1	80,3	17,7	80,1	16,1	81,3	18,2		
	Mathématiques 3	Autorité	90,8	21,5	88,6	20,0	78,8	17,2	74,3	19,0	86,8	23,7	si établie	si établie
		Province	80,3	26,1	82,0	26,9	79,9	23,5	78,7	23,9	79,7	26,8		
6 <sup>e</sup> année	Anglais 6	Autorité	59,1	0,0	82,5	8,8	80,3	7,6	83,8	16,3	74,4	19,5	si établie	si établie
		Province	77,3	15,5	79,0	15,9	80,3	19,8	81,1	21,0	81,8	18,9		
	Français 6	Autorité	86,4	22,7	98,2	12,3	89,4	19,7	92,5	27,5	87,8	20,7	si établie	si établie
		Province	92,0	22,8	94,5	19,7	93,0	18,0	94,3	17,1	92,6	18,7		
	Mathématiques 6	Autorité	81,8	9,1	84,2	7,0	92,4	10,6	81,3	23,8	78,0	15,9	si établie	si établie
		Province	78,2	18,1	75,2	15,6	74,0	14,5	74,6	15,9	76,6	16,8		
	Science 6	Autorité	77,3	11,4	78,9	3,5	86,2	20,0	77,5	30,0	74,4	17,1	si établie	si établie
		Province	79,8	26,0	78,1	27,7	75,2	26,6	74,8	24,1	76,5	24,8		
	Études sociales 6	Autorité	72,7	9,1	77,2	5,3	90,8	10,8	80,0	26,3	86,0	21,1	si établie	si établie
		Province	78,4	21,5	78,6	22,9	77,4	22,3	77,9	23,8	84,8	27,6		
9 <sup>e</sup> année	Anglais 9	Autorité	86,4	9,1	81,8	9,1	66,7	12,5	64,6	8,3	69,6	6,5	si établie	si établie
		Province	77,9	14,1	77,4	13,6	77,5	14,8	76,5	14,8	78,7	14,7		
	Français 9	Autorité	86,4	9,1	81,8	9,1	75,0	10,4	72,9	16,7	84,8	10,9	si établie	si établie
		Province	87,2	17,4	86,1	14,7	81,6	12,6	84,8	11,7	85,6	12,9		
	Mathématiques 9	Autorité	63,6	4,5	72,7	24,2	57,4	17,0	66,7	13,3	52,2	4,3	si établie	si établie
		Province	68,0	19,7	67,4	17,4	66,3	18,3	65,7	18,5	67,0	18,6		
	Science 9	Autorité	63,6	0,0	72,7	0,0	59,6	10,6	48,9	4,4	58,7	4,3	si établie	si établie
		Province	67,5	12,8	67,4	13,3	69,6	14,7	69,3	13,0	72,2	15,8		
	Études sociales 9	Autorité	77,3	13,6	72,7	12,1	68,1	8,5	66,0	8,5	83,3	33,3	si établie	si établie
		Province	71,3	18,3	72,5	18,9	71,4	18,7	71,7	18,9	82,6	26,4		

		Résultats (en pourcentages)										Cible	
		2005		2006		2007		2008		2009		2009	
		A	E	A	E	A	E	A	E	A	E	A	E
Global***	Autorité	77.2	10.2	82.8	9.4	76.3	13.1	73.9	16.9	76.1	15.0	si établie	si établie
	Province	76.4	18.4	76.0	17.9	75.5	18.6	75.3	18.3	76.8	19.2		

Lorsque le nombre d'élèves ou de répondants à un sondage est inférieur à six, les données ne doivent pas être publiées. L'astérisque démontre la suppression de cette donnée.

« A » = Acceptable; « E » = Excellence — Le pourcentage d'élèves atteignant la norme « acceptable » comprend également le pourcentage d'élèves atteignant la norme « excellence ».

\*\*\*Résultats globaux: Les données agrégées pour les tests de rendement sont les moyennes pondérées des résultats relatifs à la norme acceptable et à la norme d'excellence pour les cours suivants : anglais (3<sup>e</sup>, 6<sup>e</sup>, 9<sup>e</sup> années), mathématiques (3<sup>e</sup>, 6<sup>e</sup>, 9<sup>e</sup> années), sciences (6<sup>e</sup>, 9<sup>e</sup>), Français (6<sup>e</sup>, 9<sup>e</sup> années).

**Commentaires relatifs aux résultats**

*(l'information contextuelle, l'analyse des résultats et les facteurs ayant eu une incidence sur le rendement)*

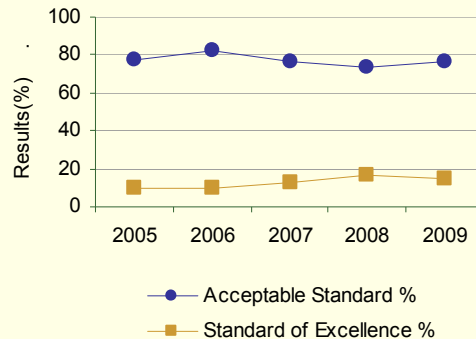
*Indiquer si la cible a été atteinte, les facteurs ayant eu une incidence sur le rendement, les actions entreprises pour améliorer les résultats jusqu'à présent et dans l'avenir.*

*Si les résultats des mesures du Pilier de la responsabilisation reçoivent l'évaluation « amélioration » ou « nette amélioration », préciser les stratégies ou les mesures adoptées par l'autorité scolaire (ou l'école), susceptibles d'avoir contribué à cette amélioration.*

L'augmentation en effectifs scolaires des deux dernières années nous a amené un très grand nombre d'élèves provenant d'une autre province ou d'un autre pays ainsi qu'un plus grand nombre d'élèves ayant des besoins spéciaux. Il y a donc une plus grande diversité chez la cohorte écrivant les tests de rendement. Il y a eu une augmentation dans le nombre d'élèves en *English as a Second Language* en 3<sup>e</sup> et 6<sup>e</sup> années, par rapport aux nombres de l'année dernière. Il y a également eu une augmentation dans le nombre d'élèves en 3<sup>e</sup> et 9<sup>e</sup> années en Francisation, par rapport à l'an dernier. Le niveau de participation est très élevé, ce qui est un reflet d'une éducation inclusive. Les résultats démontrent une augmentation des élèves de 6<sup>e</sup> année ayant atteint l'excellence et ce, dans plusieurs matières. Le niveau d'excellence reflète une amélioration continue. D'autre part, le nombre d'élèves ayant atteint le niveau acceptable a connu une diminution à plusieurs niveaux.

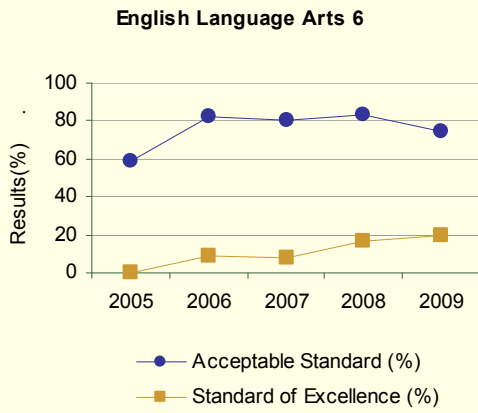
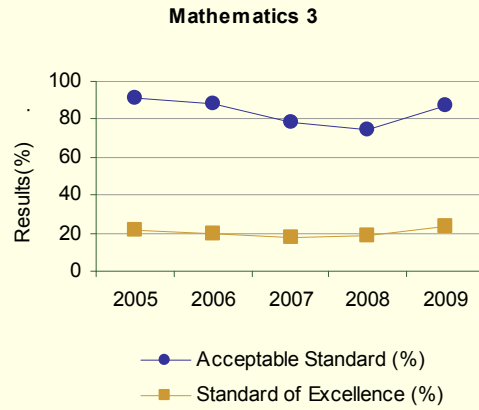
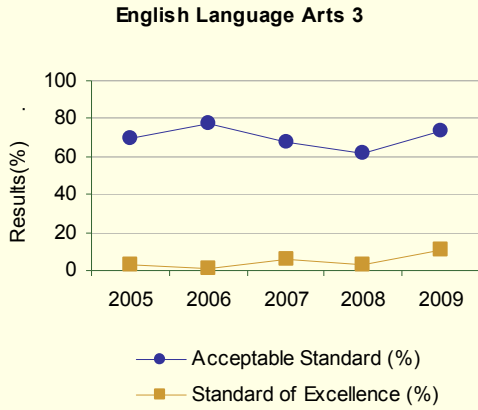
Puisqu'il existe un écart prononcé entre la réussite des élèves en 3<sup>e</sup>, 6<sup>e</sup> et 9<sup>e</sup> années à l'acceptable et l'excellence, le Conseil scolaire du Sud de l'Alberta poursuit un processus de développement d'un nouveau projet éducatif ciblant la littératie dans toutes les matières incluant *English Language Arts* ainsi que la numératie telle que préconisée dans le nouveau programme de mathématiques. Ce nouveau projet éducatif est la pierre angulaire du 4<sup>e</sup> cycle du projet d'amélioration des rendements scolaires en Alberta (PARSA). Un projet de leadership pédagogique a été mis en place dans chaque école afin que la direction et les enseignants dressent un plan d'amélioration du rendement scolaire des élèves.

**Graph of Overall Authority Results (optional)**

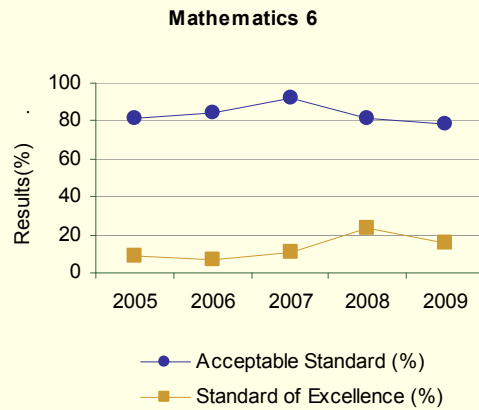
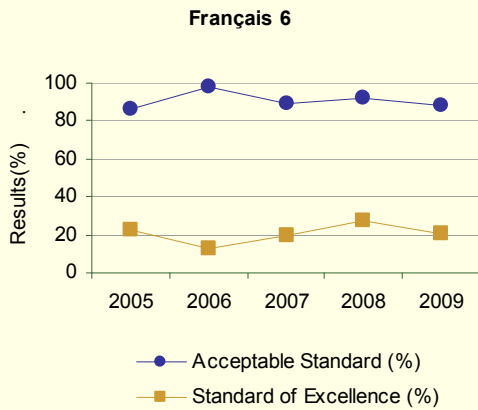


Note: Data values have been suppressed where the number of respondents is less than 6. Suppression is marked with an asterisk (\*).

Graph of Provincial Achievement Test Results by Course (optional)

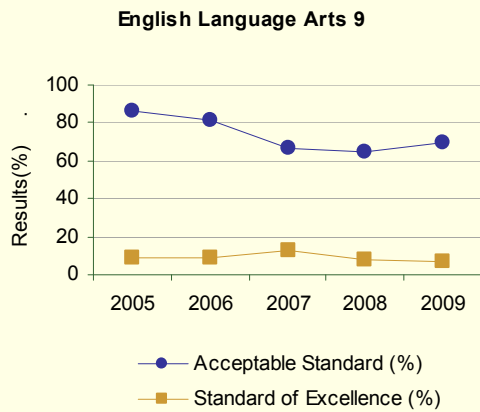
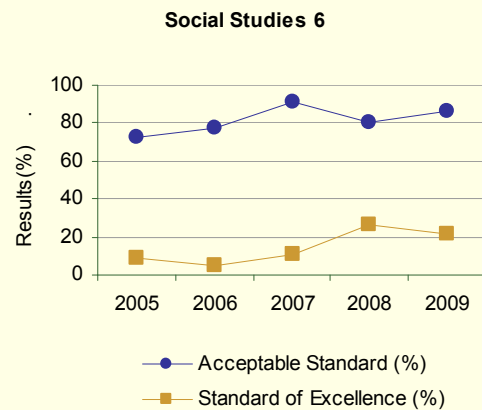
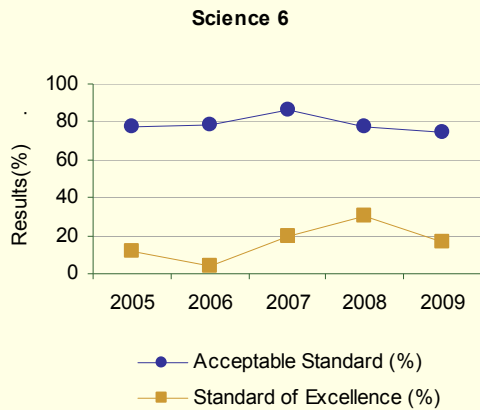


[No Data for French Language Arts 6]

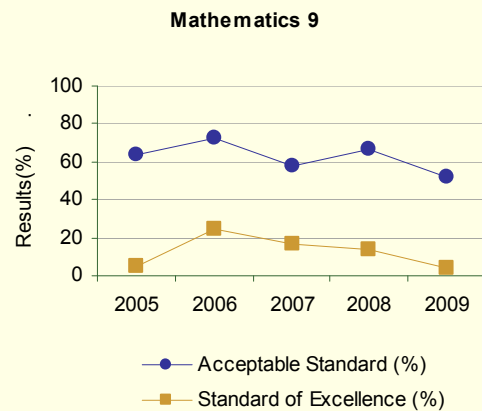
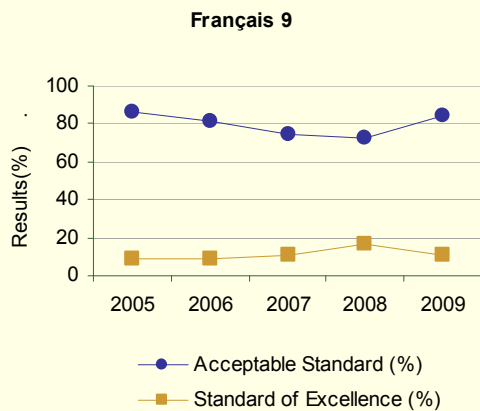


Note: Data values have been suppressed where the number of students is less than 6. Suppression is marked with an asterisk (\*).

Graph of Provincial Achievement Test Results by Course (optional)

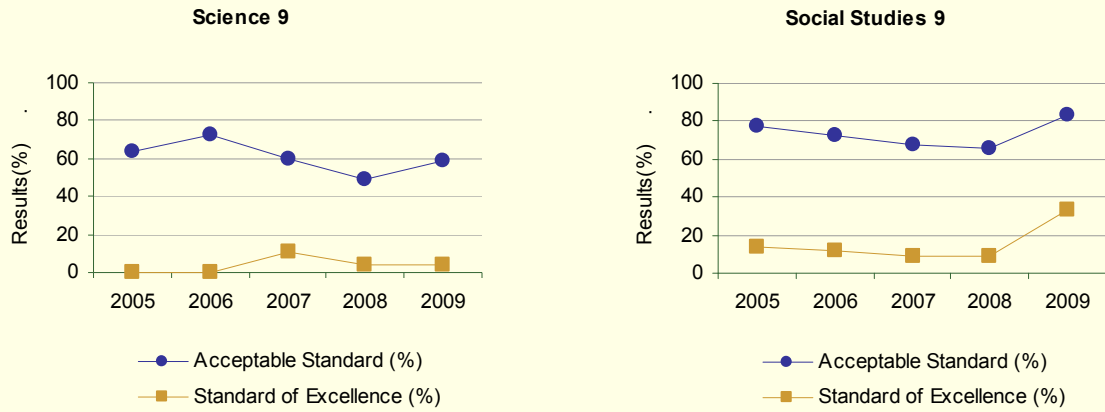


[No Data for French Language Arts 9]



Note: Data values have been suppressed where the number of students is less than 6. Suppression is marked with an asterisk (\*).

Graph of Provincial Achievement Test Results by Course (optional)



Note: Data values have been suppressed where the number of students is less than 6. Suppression is marked with an asterisk (\*).

**Résultats aux tests de rendement provinciaux – sommaire par cours selon les élèves inscrits, y compris la mesure d'évaluation (facultative)**

Cours	Mesure	Résultats du conseil						Résultats provinciaux				
		Rendement	Amélioration	Globale	2009		Moyenne précédente de 3 ans		2009		Moyenne précédente de 3 ans	
					N	%	N	%	N	%	N	%
English Language Arts 3	Acceptable	Faible	Constante	Problématique	114	73,7	91	68,9	41,722	81,3	42,041	80,6
	Excellence	Faible	Amélioration	Acceptable	114	10,5	91	3,4	41,722	18,2	42,041	16,0
Mathématiques 3	Acceptable	Moyen	Amélioration	Bonne	114	86,8	91	80,5	41,720	79,7	42,053	80,2
	Excellence	Moyen	Constante	Acceptable	114	23,7	91	18,7	41,720	26,8	42,053	24,8
English Language Arts 6	Acceptable	Faible	Baisse	Problématique	82	74,4	68	82,2	43,327	81,8	44,326	80,1
	Excellence	Élevé	Amélioration	Bonne	82	19,5	68	10,9	43,327	18,9	44,326	18,9
Français 6	Acceptable	n.d.	n.d.	n.d.	82	87,8	68	93,4	434	92,6	406	93,9
	Excellence	n.d.	n.d.	n.d.	82	20,7	68	19,8	434	18,7	406	18,2
Mathématiques 6	Acceptable	Moyen	Baisse	Problématique	82	78,0	68	86,0	43,328	76,6	44,327	74,6
	Excellence	Moyen	Constante	Acceptable	82	15,9	68	13,8	43,328	16,8	44,327	15,3
Sciences 6	Acceptable	Faible	Constante	Problématique	82	74,4	67	80,9	43,216	76,5	44,209	76,0
	Excellence	Faible	Constante	Problématique	82	17,1	67	17,8	43,216	24,8	44,209	26,1
English Language Arts 9	Acceptable	Faible	Constante	Problématique	46	69,6	43	71,0	43,675	78,7	44,685	77,1
	Excellence	Faible	Constante	Problématique	46	6,5	43	10,0	43,675	14,7	44,685	14,4
Français 9	Acceptable	n.d.	n.d.	n.d.	46	84,8	43	76,6	333	85,6	285	84,2
	Excellence	n.d.	n.d.	n.d.	46	10,9	43	12,1	333	12,9	285	13,0
Mathématiques 9	Acceptable	Faible	Baisse	Problématique	46	52,2	42	65,6	43,118	67,0	44,317	66,5
	Excellence	Très Faible	Nette baisse	Préoccupante	46	4,3	42	18,2	43,118	18,6	44,317	18,0
Sciences 9	Acceptable	Faible	Constante	Problématique	46	58,7	42	60,4	43,560	72,2	44,505	68,8
	Excellence	Faible	Constante	Problématique	46	4,3	42	5,0	43,560	15,8	44,505	13,7

Lorsque le nombre d'élèves ou de répondants à un sondage est inférieur à six, les données ne doivent pas être publiées. L'astérisque démontre la suppression de cette donnée.

Trop peu d'autorités scolaires offrent le cours de Français 30 afin de pouvoir calculer une « Évaluation du rendement ». Toutefois, les résultats de ces cours sont inclus dans l'agrégation de tous les cours ayant un examen en vue du diplôme.

## Autorité scolaire : 0098 Autorité scolaire régionale francophone publique du Sud n°. 4

### Measure Evaluation Reference - Achievement Evaluation

Achievement evaluation is based upon a comparison of Current Year data to a set of standards which remain consistent over time. The Standards are calculated by taking the 3 year average of baseline data for each measure across all school jurisdictions and calculating the 5th, 25th, 75th, and 95th percentiles. Once calculated, these standards remain in place from year to year to allow for consistent planning and evaluation.

The table below shows the range of values defining the 5 achievement evaluation levels for each measure.

Course	Measure	Very Low	Low	Intermediate	High	Very High
English Language Arts 3	Acceptable Standard	0.00 - 72.53	72.53 - 80.49	80.49 - 89.12	89.12 - 93.04	93.04 - 100.00
	Standard of Excellence	0.00 - 6.06	6.06 - 11.35	11.35 - 16.93	16.93 - 20.27	20.27 - 100.00
Mathematics 3	Acceptable Standard	0.00 - 73.66	73.66 - 81.42	81.42 - 88.39	88.39 - 91.92	91.92 - 100.00
	Standard of Excellence	0.00 - 17.25	17.25 - 22.97	22.97 - 30.79	30.79 - 36.99	36.99 - 100.00
English Language Arts 6	Acceptable Standard	0.00 - 67.95	67.95 - 78.40	78.40 - 86.09	86.09 - 91.37	91.37 - 100.00
	Standard of Excellence	0.00 - 6.83	6.83 - 11.65	11.65 - 17.36	17.36 - 22.46	22.46 - 100.00
French Language Arts 6	Acceptable Standard	0.00 - 41.69	41.69 - 73.54	73.54 - 92.32	92.32 - 97.93	97.93 - 100.00
	Standard of Excellence	0.00 - 2.72	2.72 - 8.13	8.13 - 15.29	15.29 - 23.86	23.86 - 100.00
Mathematics 6	Acceptable Standard	0.00 - 65.88	65.88 - 75.70	75.70 - 84.77	84.77 - 90.26	90.26 - 100.00
	Standard of Excellence	0.00 - 8.68	8.68 - 13.49	13.49 - 19.62	19.62 - 25.59	25.59 - 100.00
Science 6	Acceptable Standard	0.00 - 60.36	60.36 - 78.51	78.51 - 86.46	86.46 - 90.64	90.64 - 100.00
	Standard of Excellence	0.00 - 11.74	11.74 - 17.42	17.42 - 25.34	25.34 - 34.31	34.31 - 100.00
English Language Arts 9	Acceptable Standard	0.00 - 63.55	63.55 - 75.66	75.66 - 83.70	83.70 - 90.27	90.27 - 100.00
	Standard of Excellence	0.00 - 5.96	5.96 - 9.43	9.43 - 14.72	14.72 - 20.46	20.46 - 100.00
French Language Arts 9	Acceptable Standard	0.00 - 67.59	67.59 - 81.33	81.33 - 92.06	92.06 - 97.26	97.26 - 100.00
	Standard of Excellence	0.00 - 1.67	1.67 - 6.81	6.81 - 17.11	17.11 - 28.68	28.68 - 100.00
Mathematics 9	Acceptable Standard	0.00 - 50.90	50.90 - 59.61	59.61 - 69.06	69.06 - 83.15	83.15 - 100.00
	Standard of Excellence	0.00 - 8.46	8.46 - 11.96	11.96 - 18.90	18.90 - 23.96	23.96 - 100.00
Science 9	Acceptable Standard	0.00 - 50.57	50.57 - 60.14	60.14 - 72.50	72.50 - 76.89	76.89 - 100.00
	Standard of Excellence	0.00 - 3.39	3.39 - 6.71	6.71 - 11.81	11.81 - 15.85	15.85 - 100.00

#### Notes:

The range of values at each evaluation level is interpreted as "greater than or equal to" the "Low" value, and "less than" the "High" value. For the Very High category, values range from "greater than" the "Low" value to 100%.

Too few jurisdictions offer Français (Grades 6, 9) for an Achievement Evaluation to be calculated. However, the results from Français (Grades 6, 9) are included in the aggregation of all PAT courses. Achievement Evaluations for Social Studies 6 and Social Studies 9 are not calculated due to the change in the tests.

### Improvement Table

For each jurisdiction, improvement evaluation consists of comparing the Current Year result for each measure with the previous three-year average. A chi-square statistical test is used to determine the significance of the improvement. This test takes into account the size of the jurisdiction in the calculation to make improvement evaluation fair across jurisdictions of different sizes.

The table below shows the definition of the 5 improvement evaluation levels based upon the chi-square result.

Evaluation Category	Chi-Square Range
Declined Significantly	3.84 + (current < previous 3-year average)
Declined	1.00 - 3.83 (current < previous 3-year average)
Maintained	less than 1.00
Improved	1.00 - 3.83 (current > previous 3-year average)
Improved Significantly	3.84 + (current > previous 3-year average)

### Overall Evaluation Table

The overall evaluation combines the Achievement Evaluation and the Improvement Evaluation. The table below illustrates how the Achievement and Improvement evaluations are combined to get the overall evaluation.

	Achievement				
	Very High	High	Intermediate	Low	Very Low
Improved Significantly	Excellent	Good	Good	Good	Acceptable
Improved	Excellent	Good	Good	Acceptable	Issue
Maintained	Excellent	Good	Acceptable	Issue	Concern
Declined	Good	Acceptable	Issue	Issue	Concern
Declined Significantly	Acceptable	Issue	Issue	Concern	Concern

**Résultat :** Les élèves atteignent des résultats d'apprentissage de norme élevée (suite).

Mesure de rendement		Résultats (en pourcentages)**										Cible	
		2005		2006		2007		2008		2009		2009	
		A	E	A	E	A	E	A	E	A	E	A	E
Pourcentage des élèves qui ont atteint la norme « acceptable » et le pourcentage qui ont atteint la norme « excellence » aux examens en vue du diplôme.													
Anglais 30-1	Autorité	*	*	*	*	*	*	*	*	*	*	si établie	si établie
	Province	89,1	17,8	88,0	19,3	87,7	19,0	87,1	15,5	86,1	12,3		
Anglais 30-2	Autorité	*	*	n.d.	n.d.	n.d.	n.d.	*	*	62,5	0,0	si établie	si établie
	Province	89,4	10,1	86,1	8,1	88,7	9,7	88,9	8,8	88,2	8,5		
Français 30	Autorité	*	*	*	*	100,0	20,0	100,0	0,0	83,3	25,0	si établie	si établie
	Province	95,0	16,3	94,8	28,1	97,2	24,6	98,5	25,4	94,7	33,1		
Mathématiques 30 / pures	Autorité	*	*	*	*	*	*	0,0	0,0	33,3	0,0	si établie	si établie
	Province	80,6	25,7	82,8	26,5	81,1	24,6	81,3	25,8	82,1	26,3		
Mathématiques 30 / appliquées	Autorité	n.d.	n.d.	n.d.	n.d.	n.d.	n.d.	n.d.	n.d.	*	*	si établie	si établie
	Province	87,6	21,8	77,5	11,8	77,6	12,1	76,4	10,7	79,4	13,5		
Études sociales 30	Autorité	87,5	12,5	*	*	85,7	7,1	30,0	0,0	42,9	0,0	si établie	si établie
	Province	85,2	24,3	85,5	23,9	86,1	24,6	84,7	21,5	84,2	21,4		
Études sociales 33	Autorité	n.d.	n.d.	n.d.	n.d.	n.d.	n.d.	*	*	45,5	9,1	si établie	si établie
	Province	85,0	17,6	83,5	19,0	84,8	19,6	85,3	18,9	85,6	20,2		
Biologie 30	Autorité	*	*	*	*	*	*	*	*	44,4	0,0	si établie	si établie
	Province	81,9	26,6	81,4	26,4	83,5	27,4	82,3	26,3	83,0	26,6		
Chimie 30 (Ancien cours)	Autorité	*	*	n.d.	n.d.	*	*	*	*	n.d.	n.d.	si établie	si établie
	Province	88,2	33,4	88,4	37,1	89,3	37,9	89,2	39,2	77,6	19,5		
Chimie 30	Autorité	n.d.	n.d.	n.d.	n.d.	n.d.	n.d.	n.d.	n.d.	12,5	0,0	si établie	si établie
	Province	n.d.	n.d.	n.d.	n.d.	n.d.	n.d.	n.d.	n.d.	76,3	27,7		
Physique 30 (Ancien cours)	Autorité	*	*	*	*	*	*	*	*	n.d.	n.d.	si établie	si établie
	Province	84,2	27,8	84,4	30,0	86,1	29,3	85,7	32,0	74,4	25,6		
Physique 30	Autorité	n.d.	n.d.	n.d.	n.d.	n.d.	n.d.	n.d.	n.d.	*	*	si établie	si établie
	Province	n.d.	n.d.	n.d.	n.d.	n.d.	n.d.	n.d.	n.d.	79,3	23,1		

		Résultats (en pourcentages)										Cible	
		2005		2006		2007		2008		2009		2009	
		A	E	A	E	A	E	A	E	A	E	A	E
<b>Global***</b>	Autorité	68,8	12,5	*	*	77,3	9,1	47,2	0,0	51,5	5,9	si établie	si établie
	Province	85,5	21,2	84,2	20,7	84,8	20,9	84,4	19,4	84,4	19,1		

« A » = Acceptable; « E » = Excellence — Le pourcentage d'élèves atteignant la norme « acceptable » comprend également le pourcentage d'élèves atteignant la norme « excellence ».

Résultats globaux : Les données agrégées pour les examens en vue du diplôme sont les moyennes des résultats relatifs à la norme acceptable et à la norme d'excellence; ces moyennes sont pondérées selon le nombre d'élèves inscrits aux cours suivants : Anglais 30-1, Anglais 30-2, Français 30, Mathématiques 30 pures, Mathématiques 30 appliquées, Études sociales 30, Études sociales 33, Biologie 30.

Lorsque le nombre d'élèves ou de répondants à un sondage est inférieur à six, les données ne doivent pas être publiées. L'astérisque démontre la suppression de cette donnée.

Commentaires relatifs aux résultats

*(l'information contextuelle, l'analyse des résultats et les facteurs ayant eu une incidence sur le rendement)*

*Indiquer si la cible a été atteinte, les facteurs ayant eu une incidence sur le rendement, les actions entreprises pour améliorer les résultats jusqu'à présent et dans l'avenir.*

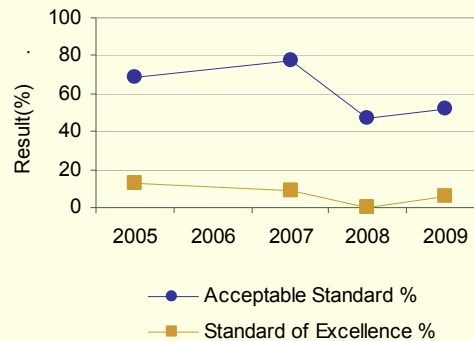
*Si les résultats des mesures du Pilier de la responsabilisation reçoivent l'évaluation « amélioration » ou « nette amélioration », préciser les stratégies ou les mesures adoptées par l'autorité scolaire (ou l'école), susceptibles d'avoir contribué à cette amélioration.*

Encore une fois, les résultats des examens de diplôme sont valables mais non fiables, en raison du nombre limité d'étudiants dans la cohorte. De plus, très peu de ceux-ci ont passé plus de trois ans dans nos écoles. Ce sont surtout de nouveaux arrivants.

Par contre, nous préparons un plan d'action pour améliorer de façon importante nos résultats l'an prochain. Chaque école devra participer à l'élaboration de ce plan, en consultation avec les enseignants des cours de la 12<sup>e</sup> année. Le plan d'action au complet sera soumis au ministère.

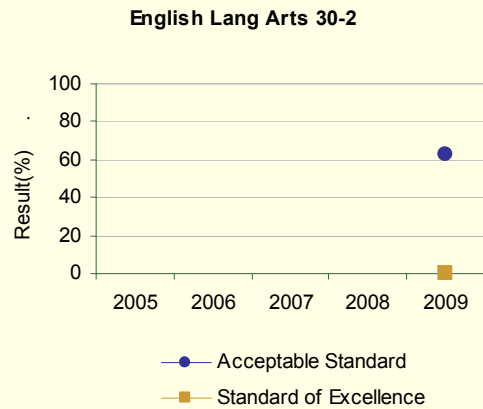
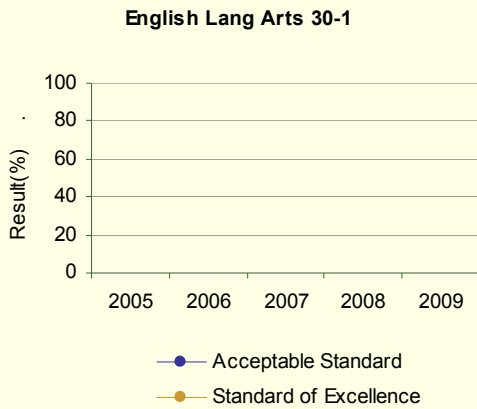
Il faut aussi noter le projet « Mise au niveau » que nous débutons à l'école de la Rose sauvage pour rencontrer les besoins des élèves nouveaux arrivants qui sont sous-scolarisés.

Graph of Overall Authority Results (optional)

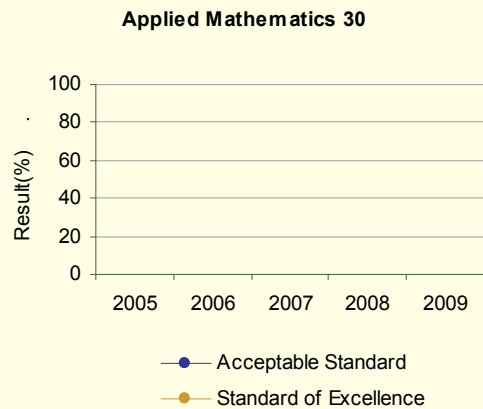
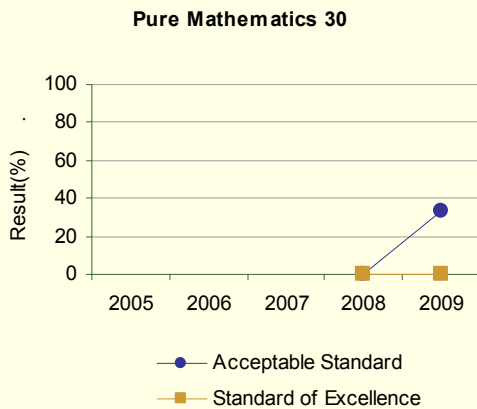
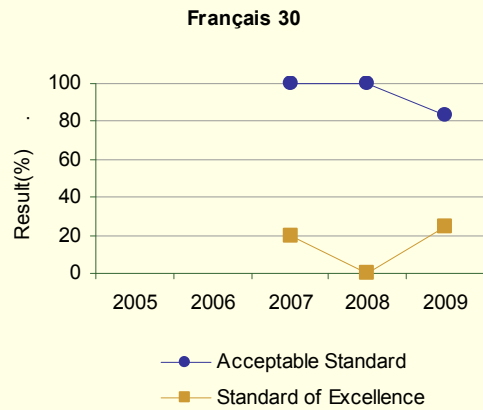


Note: Data values have been suppressed where the number of respondents is less than 6. Suppression is marked with an asterisk (\*).

Diploma Exam Results By Course (Optional)

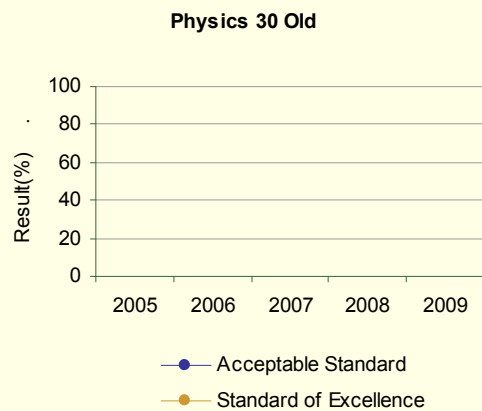
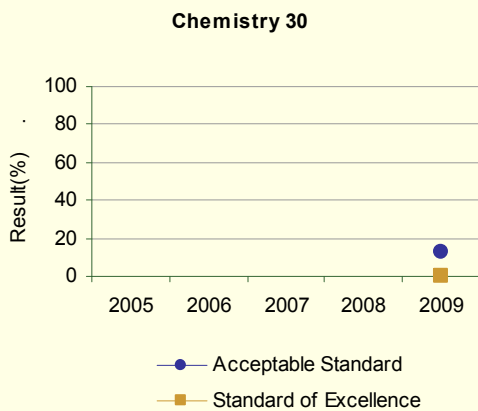
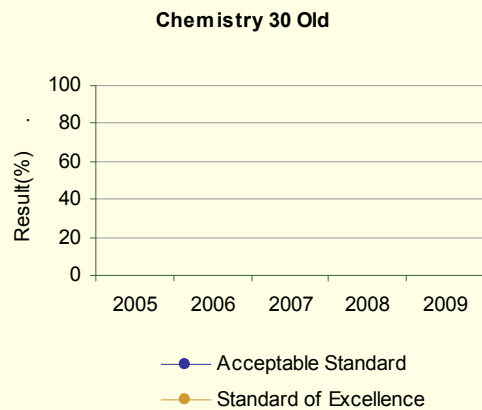
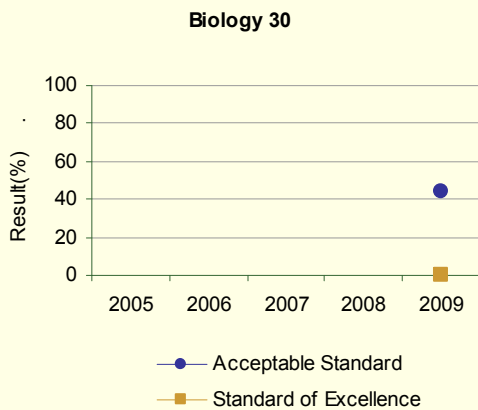
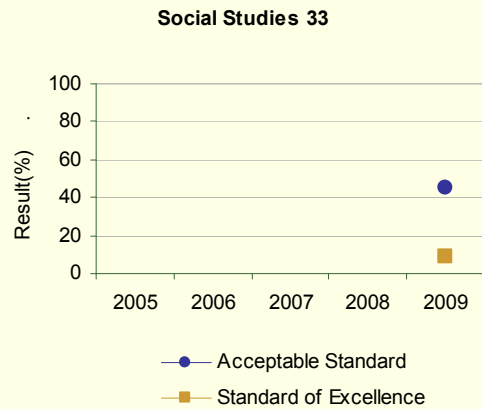
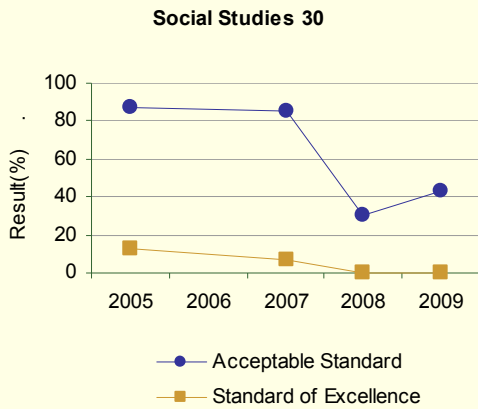


[No Data for French Lang Arts 30-1]



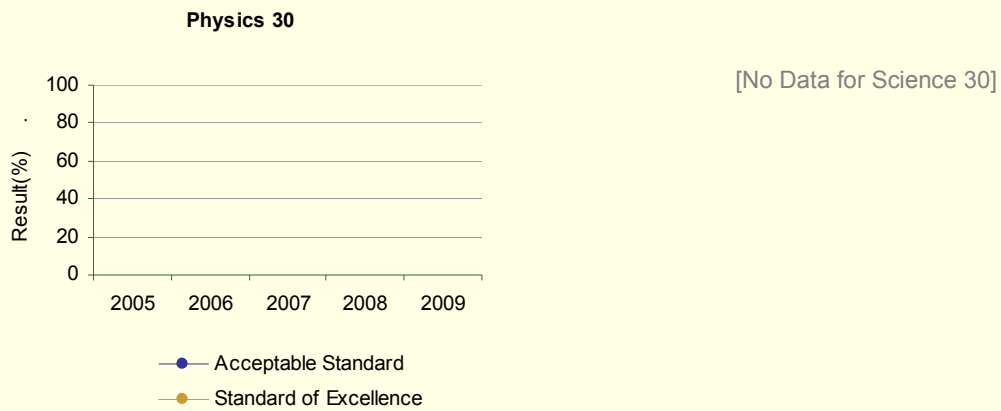
Note: Data values have been suppressed where the number of students is less than 6. Suppression is marked with an asterisk (\*).

Diploma Exam Results By Course (Optional)



Note: Data values have been suppressed where the number of students is less than 6. Suppression is marked with an asterisk (\*).

Diploma Exam Results By Course (Optional)



Note: Data values have been suppressed where the number of students is less than 6. Suppression is marked with an asterisk (\*).

**Autorité scolaire : 0098 Autorité scolaire régionale francophone publique du Sud n°. 4**

**Résultats aux examens en vue du diplôme – sommaire par cours selon les élèves inscrits, y compris la mesure d'évaluation (FACULTATIVE).**

Cours	Mesure	Résultats du conseil							Résultats provinciaux			
		Rendement	Amélioration	Globale	2009		Moyenne précédente de 3 ans		2009		Moyenne précédente de 3 ans	
					N	%	N	%	N	%	N	%
English Lang Arts 30-1	Acceptable	*	*	*	4	*	n.d.	n.d.	28,330	86,1	28,021	87,6
	Excellence	*	*	*	4	*	n.d.	n.d.	28,330	12,3	28,021	17,9
English Lang Arts 30-2	Acceptable	Très faible	n.d.	n.d.	8	62,5	n.d.	n.d.	13,473	88,2	12,858	87,9
	Excellence	Faible	n.d.	n.d.	8	0,0	n.d.	n.d.	13,473	8,5	12,858	8,9
Français 30	Acceptable	n.d.	n.d.	n.d.	12	83,3	12	100,0	133	94,7	123	96,8
	Excellence	n.d.	n.d.	n.d.	12	25,0	12	10,0	133	33,1	123	26,1
Mathématiques 30 / pures	Acceptable	Très faible	Amélioration	Problématique	6	33,3	6	0,0	22,197	82,1	22,435	81,7
	Excellence	Très faible	Constante	Préoccupante	6	0,0	6	0,0	22,197	26,3	22,435	25,7
Mathématiques 30/ appliquées	Acceptable	*	*	*	4	*	n.d.	n.d.	10,429	79,4	9,994	77,1
	Excellence	*	*	*	4	*	n.d.	n.d.	10,429	13,5	9,994	11,5
Études sociales 30	Acceptable	Très faible	Constante	Préoccupante	14	42,9	12	57,9	22,845	84,2	23,756	85,4
	Excellence	Très faible	Constante	Préoccupante	14	0,0	12	3,6	22,845	21,4	23,756	23,3
Études sociales 33	Acceptable	Très faible	n.d.	n.d.	11	45,5	n.d.	n.d.	15,101	85,6	15,045	84,5
	Excellence	Moyen	n.d.	n.d.	11	9,1	n.d.	n.d.	15,101	20,2	15,045	19,1
Biologie 30	Acceptable	Très faible	n.d.	n.d.	9	44,4	n.d.	n.d.	21,088	83,0	20,835	82,4
	Excellence	Très faible	n.d.	n.d.	9	0,0	n.d.	n.d.	21,088	26,6	20,835	26,7

Lorsque le nombre d'élèves ou de répondants à un sondage est inférieur à six, les données ne doivent pas être publiées. L'astérisque démontre la suppression de cette donnée.

Trop peu d'autorités scolaires offrent le cours de Français 30 afin de pouvoir calculer une « Évaluation du rendement ». Toutefois, les résultats de ces cours sont inclus dans l'agrégation de tous les cours ayant un examen en vue du diplôme.

Les évaluations du rendement pour Physique 30 et Chimie 30 ne sont pas calculées vu le changement d'examens.

## Autorité scolaire : 0098 Autorité scolaire régionale francophone publique du Sud n°. 4

### Measure Evaluation Reference - Achievement Evaluation

Achievement evaluation is based upon a comparison of Current Year data to a set of standards which remain consistent over time. The Standards are calculated by taking the 3 year average of baseline data for each measure across all school jurisdictions and calculating the 5th, 25th, 75th, and 95th percentiles. Once calculated, these standards remain in place from year to year to allow for consistent planning and evaluation.

The table below shows the range of values defining the 5 achievement evaluation levels for each measure.

Course	Measure	Very Low	Low	Intermediate	High	Very High
English Lang Arts 30-1	Acceptable Standard	0.00 - 83.76	83.76 - 92.02	92.02 - 95.13	95.13 - 100.00	100.00 - 100.00
	Standard of Excellence	0.00 - 6.22	6.22 - 13.46	13.46 - 20.88	20.88 - 27.39	27.39 - 100.00
English Lang Arts 30-2	Acceptable Standard	0.00 - 70.83	70.83 - 82.43	82.43 - 90.72	90.72 - 96.00	96.00 - 100.00
	Standard of Excellence	0.00 - 0.00	0.00 - 3.13	3.13 - 8.65	8.65 - 11.61	11.61 - 100.00
French Lang Arts 30-1	Acceptable Standard	0.00 - 77.27	77.27 - 93.33	93.33 - 100.00	100.00 - 100.00	100.00 - 100.00
	Standard of Excellence	0.00 - 0.00	0.00 - 5.49	5.49 - 19.84	19.84 - 28.00	28.00 - 100.00
Pure Mathematics 30	Acceptable Standard	0.00 - 54.07	54.07 - 76.74	76.74 - 86.06	86.06 - 92.18	92.18 - 100.00
	Standard of Excellence	0.00 - 6.15	6.15 - 18.46	18.46 - 29.38	29.38 - 34.62	34.62 - 100.00
Applied Mathematics 30	Acceptable Standard	0.00 - 73.06	73.06 - 80.94	80.94 - 90.03	90.03 - 91.69	91.69 - 100.00
	Standard of Excellence	0.00 - 4.57	4.57 - 10.29	10.29 - 16.08	16.08 - 23.77	23.77 - 100.00
Social Studies 30	Acceptable Standard	0.00 - 71.92	71.92 - 80.36	80.36 - 88.99	88.99 - 94.04	94.04 - 100.00
	Standard of Excellence	0.00 - 7.99	7.99 - 15.22	15.22 - 23.07	23.07 - 29.75	29.75 - 100.00
Social Studies 33	Acceptable Standard	0.00 - 68.88	68.88 - 78.33	78.33 - 85.20	85.20 - 89.99	89.99 - 100.00
	Standard of Excellence	0.00 - 4.72	4.72 - 8.85	8.85 - 16.10	16.10 - 20.46	20.46 - 100.00
Biology 30	Acceptable Standard	0.00 - 67.51	67.51 - 78.03	78.03 - 85.82	85.82 - 89.41	89.41 - 100.00
	Standard of Excellence	0.00 - 12.33	12.33 - 19.00	19.00 - 25.60	25.60 - 30.05	30.05 - 100.00
Science 30	Acceptable Standard	0.00 - 76.11	76.11 - 83.33	83.33 - 91.76	91.76 - 97.14	97.14 - 100.00
	Standard of Excellence	0.00 - 6.98	6.98 - 11.36	11.36 - 21.80	21.80 - 36.81	36.81 - 100.00

#### Notes:

The range of values at each evaluation level is interpreted as "greater than or equal to" the "Low" value, and "less than" the "High" value. For the Very High category, values range from "greater than" the "Low" value to 100%.

Too few jurisdictions offer Français 30 for an Achievement Evaluation to be calculated. However, the results from Français 30 are included in the aggregation of all DIP courses. Achievement Evaluations for Physics 30 and Chemistry 30 are not calculated due to the change in the exams.

### Improvement Table

For each jurisdiction, improvement evaluation consists of comparing the Current Year result for each measure with the previous three-year average. A chi-square statistical test is used to determine the significance of the improvement. This test takes into account the size of the jurisdiction in the calculation to make improvement evaluation fair across jurisdictions of different sizes.

The table below shows the definition of the 5 improvement evaluation levels based upon the chi-square result.

Evaluation Category	Chi-Square Range
Declined Significantly	3.84 + (current < previous 3-year average)
Declined	1.00 - 3.83 (current < previous 3-year average)
Maintained	less than 1.00
Improved	1.00 - 3.83 (current > previous 3-year average)
Improved Significantly	3.84 + (current > previous 3-year average)

### Overall Evaluation Table

The overall evaluation combines the Achievement Evaluation and the Improvement Evaluation. The table below illustrates how the Achievement and Improvement evaluations are combined to get the overall evaluation.

	Achievement				
	Very High	High	Intermediate	Low	Very Low
Improved Significantly	Excellent	Good	Good	Good	Acceptable
Improved	Excellent	Good	Good	Acceptable	Issue
Maintained	Excellent	Good	Acceptable	Issue	Concern
Declined	Good	Acceptable	Issue	Issue	Concern
Declined Significantly	Acceptable	Issue	Issue	Concern	Concern

**Résultat :** Les élèves atteignent des résultats d'apprentissage de norme élevée (suite).

Mesure de rendement		Résultats (en pourcentages)					Cible
		2004	2005	2006	2007	2008	2009
Taux de participation aux examens en vue du diplôme – Le pourcentage d'élèves qui ont passé au moins quatre examens en vue du diplôme avant la fin de leur troisième année au secondaire deuxième cycle.	Autorité	n.d.	*	*	77,6	40,9	si établie
	Province	52,4	53,5	53,7	53,6	53,3	

**Commentaires relatifs aux résultats**

*(l'information contextuelle, l'analyse des résultats et les facteurs ayant eu une incidence sur le rendement)*

*Indiquer si la cible a été atteinte, les facteurs ayant eu une incidence sur le rendement, les actions entreprises pour améliorer les résultats jusqu'à présent et dans l'avenir.*

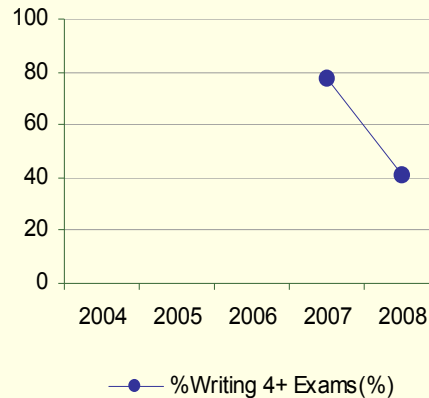
*Si les résultats des mesures du Pilier de la responsabilisation reçoivent l'évaluation « amélioration » ou « nette amélioration », préciser les stratégies ou les mesures adoptées par l'autorité scolaire (ou l'école), susceptibles d'avoir contribué à cette amélioration.*

Encore une fois, les résultats des examens de diplôme sont valables mais non fiables, en raison du nombre limité d'étudiants dans la cohorte. De plus, très peu de ceux-ci ont passé plus de trois ans dans nos écoles. Ce sont surtout de nouveaux arrivants.

Par contre, nous préparons un plan d'action pour améliorer de façon importante nos résultats l'an prochain. Chaque école devra participer à l'élaboration de ce plan, en consultation avec les enseignants des cours de la 12<sup>e</sup> année. Le plan d'action au complet sera soumis au ministère.

Il faut aussi noter le projet « Mise au niveau » que nous débutons à l'école de la Rose sauvage pour rencontrer les besoins des élèves nouveaux arrivants qui sont sous-scolarisés.

Graph of Overall Authority Results (optional)



Note: Data values have been suppressed where the number of respondents is less than 6. Suppression is marked with an asterisk (\*).

**Pourcentage d'élèves qui passent entre 0 à 6+ examens en vue du diplôme dans les trois ans suivant leur inscription en 10e année (facultative).**

	Résultats du conseil					Résultats provinciaux				
	2004	2005	2006	2007	2008	2004	2005	2006	2007	2008
<b>N</b>	n.d.	2	2	7	8	43,221	43,032	43,930	44,661	45,432
% qui passent 0 examens	n.d.	*	*	22,4	31,8	18,3	18,1	17,8	18,0	18,4
% qui passent 1+ examens	n.d.	*	*	77,6	68,2	81,7	81,9	82,2	82,0	81,6
% qui passent 2+ examens	n.d.	*	*	77,6	68,2	77,9	78,3	78,5	78,6	78,0
% qui passent 3+ examens	n.d.	*	*	77,6	40,9	64,1	65,6	65,6	65,6	64,9
<b>% qui passent 4+ examens</b>	n.d.	*	*	<b>77,6</b>	<b>40,9</b>	<b>52,4</b>	<b>53,5</b>	<b>53,7</b>	<b>53,6</b>	<b>53,3</b>
% qui passent 5+ examens	n.d.	*	*	62,1	27,3	33,9	34,5	34,6	34,7	34,3
% qui passent 6+ examens	n.d.	*	*	31,0	0,0	12,8	12,8	13,0	13,2	12,7

**Pourcentage d'élèves qui passent 1+ examens en vue du diplôme dans les trois ans suivant leur inscription en 10e année (facultative).**

	Résultats du conseil					Résultats provinciaux				
	2004	2005	2006	2007	2008	2004	2005	2006	2007	2008
<b>N</b>	n.d.	2	2	7	8	43,221	43,032	43,930	44,661	45,432
Anglais 30/30-1	n.d.	*	*	71,4	37,5	53,4	54,4	54,7	54,5	53,8
Anglais 33/30-2	n.d.	*	*	0,0	25,0	24,4	23,7	23,5	23,6	24,0
<b>Total - 1 ou + examens du diplôme d'anglais</b>	n.d.	*	*	<b>71,4</b>	<b>62,5</b>	<b>76,6</b>	<b>76,9</b>	<b>77,1</b>	<b>77,0</b>	<b>76,7</b>
Études sociales 30	n.d.	*	*	71,4	50,0	47,8	49,1	49,5	49,3	48,1
Études sociales 33	n.d.	*	*	0,0	12,5	30,3	29,1	28,8	28,8	29,5
<b>Total - 1 ou + examens du diplôme d'études sociales</b>	n.d.	*	*	<b>71,4</b>	<b>62,5</b>	<b>76,9</b>	<b>77,0</b>	<b>77,2</b>	<b>77,2</b>	<b>76,7</b>
Mathématiques pures 30	n.d.	*	*	28,6	25,0	39,5	41,1	41,9	41,7	41,1
Mathématiques appliquées 33	n.d.	*	*	0,0	12,5	20,0	19,9	19,5	19,5	19,1
<b>Total - 1 ou + examens du diplôme de mathématiques</b>	n.d.	*	*	<b>28,6</b>	<b>37,5</b>	<b>58,9</b>	<b>60,4</b>	<b>60,7</b>	<b>60,7</b>	<b>59,7</b>
Biologie 30	n.d.	*	*	42,9	12,5	38,7	39,4	39,6	39,8	39,1
Chimie 30	n.d.	*	*	42,9	12,5	33,9	34,4	34,2	34,3	34,5
Physique 30	n.d.	*	*	42,9	0,0	21,5	21,6	21,6	21,5	20,4
<b>Total - 1 ou + examens du diplôme de sciences</b>	n.d.	*	*	<b>71,4</b>	<b>25,0</b>	<b>55,5</b>	<b>56,6</b>	<b>56,7</b>	<b>56,5</b>	<b>56,1</b>
Français 30	n.d.	*	*	71,4	37,5	0,2	0,2	0,2	0,2	0,2
<b>Total - 1 ou + examens du diplôme de français</b>	n.d.	*	*	<b>71,4</b>	<b>37,5</b>	<b>2,5</b>	<b>2,6</b>	<b>2,9</b>	<b>2,9</b>	<b>2,9</b>

Lorsque le nombre d'élèves ou de répondants à un sondage est inférieur à six, les données ne doivent pas être publiées. L'astérisque démontre la suppression de cette donnée.

Les résultats sont calculés à partir d'une cohorte d'élèves de 10<sup>e</sup> année qui sont suivis au fil du temps. Le tableau indique le pourcentage d'élèves de cette cohorte qui passent des examens en vue du diplôme pas plus tard que leur troisième année au secondaire.

**Résultat :** Les apprenants atteignent des normes élevées (suite).

Performance Measure		Résultats (en pourcentages)					Cible
		2004	2005	2006	2007	2008	2009
Pourcentage d'élèves de la 12 <sup>e</sup> année qui satisfont aux critères d'admissibilité de la bourse d'études Rutherford.	Autorité	n.d.	62,5	*	71,4	28,6	si établie
	Province	52,9	54,6	56,1	56,8	57,3	

**Commentaires relatifs aux résultats**

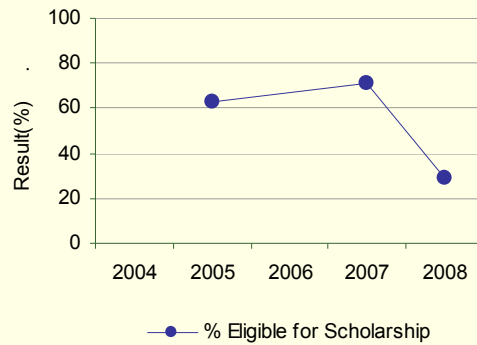
*(l'information contextuelle, l'analyse des résultats et les facteurs ayant eu une incidence sur le rendement)*

*Indiquer si la cible a été atteinte, les facteurs ayant eu une incidence sur le rendement, les actions entreprises pour améliorer les résultats jusqu'à présent et dans l'avenir.*

*Si les résultats des mesures du Pilier de responsabilisation reçoivent l'évaluation « amélioration » ou « nette amélioration », préciser les stratégies ou les mesures adoptées par l'autorité scolaire (ou l'école), susceptibles d'avoir contribué à cette amélioration.*

Résultats non disponibles.

**Graph of Overall Authority Results (optional)**



Note: Data values have been suppressed where the number of respondents is less than 6. Suppression is marked with an asterisk (\*).

Résultat : Les élèves sont bien préparés à l'apprentissage continu.

Mesure de rendement			Résultats (en pourcentages)					Cible
			2004	2005	2006	2007	2008	2009
Taux de transition du secondaire au postsecondaire dans les quatre ans et six ans après l'inscription des élèves en 10 <sup>e</sup> année.	Dans 6 ans	Autorité	n.d.	n.d.	n.d.	n.d.	*	si établie
		Province	54,4	57,5	59,5	60,3	60,7	
	Dans 4 ans	Autorité	n.d.	n.d.	*	*	*	si établie
		Province	34,0	37,0	39,5	40,7	40,3	

**Commentaires relatifs aux résultats**

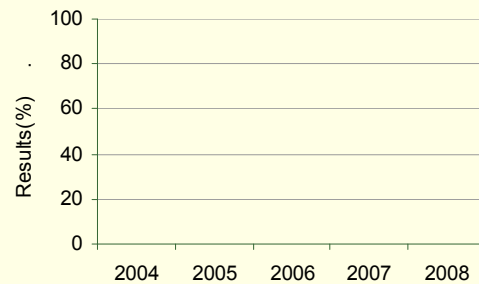
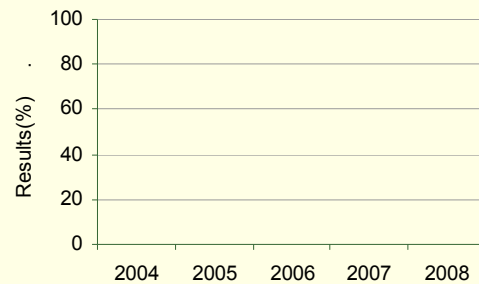
(l'information contextuelle, l'analyse des résultats et les facteurs ayant eu une incidence sur le rendement)

Indiquer si la cible a été atteinte, les facteurs ayant eu une incidence sur le rendement, les actions entreprises pour améliorer les résultats jusqu'à présent et dans l'avenir.

Si les résultats des mesures du Pilier de responsabilisation reçoivent l'évaluation « amélioration » ou « nette amélioration », préciser les stratégies ou les mesures adoptées par l'autorité scolaire (ou l'école), susceptibles d'avoir contribué à cette amélioration.

Résultats non disponibles.

**Graph of Overall Authority Results (optional)**



Note: Data values have been suppressed where the number of respondents is less than 6. Suppression is marked with an asterisk (\*).

Inclure une note indiquant que le taux sur six ans est la mesure du Pilier de responsabilisation, mesure évaluée et communiquée dans le sommaire du Pilier de responsabilisation.

Résultat : Les élèves sont bien préparés au monde du travail (suite).

Mesure de rendement			Résultats (en pourcentages)					Cible
			2005	2006	2007	2008	2009	2009
Pourcentage d'enseignants et de parents estimant que les diplômés du secondaire font preuve des connaissances, des compétences et des attitudes nécessaires à l'apprentissage continu.	Global (obligatoire)	Autorité	71,0	71,0	70,5	65,9	69,2	si établie
		Province	64,4	66,1	65,6	66,7	67,4	
	Enseignant (facultative)	Autorité	80,5	79,8	79,5	71,8	76,3	
		Province	73,7	74,2	74,1	73,8	74,0	
	Parent (facultative)	Autorité	61,4	62,3	61,5	60,0	62,0	
		Province	55,1	57,9	57,1	59,5	60,8	

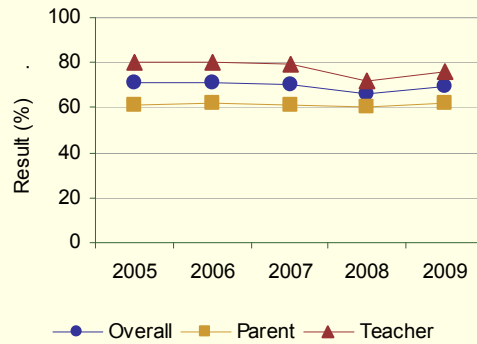
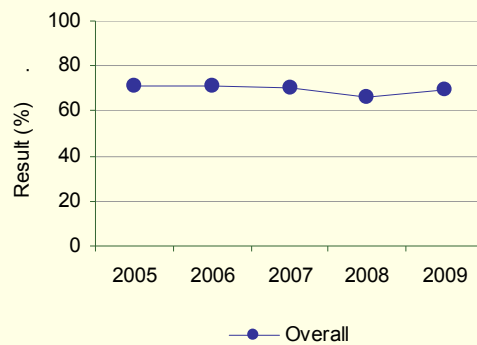
**Commentaires relatifs aux résultats**

*(l'information contextuelle, l'analyse des résultats et les facteurs ayant eu une incidence sur le rendement)*

*Indiquer si la cible a été atteinte, les facteurs ayant eu une incidence sur le rendement, les actions entreprises pour améliorer les résultats jusqu'à présent et dans l'avenir.*

Des résultats excellents ont été obtenus, vraisemblablement le fruit des efforts de nos enseignants et de nos administrateurs au secondaire. Nous devons revoir en profondeur les données et les questions, afin de mieux les comprendre.

**Graph of Overall Authority Results (optional)**



Note: Data values have been suppressed where the number of respondents is less than 6. Suppression is marked with an asterisk (\*).

Résultat : Les élèves sont bien préparés au monde du travail (suite).

Mesure de rendement			Résultats (en pourcentages)					Cible
			2005	2006	2007	2008	2009	2009
Pourcentages d'enseignants et de parents estimant qu'on enseigne aux élèves les attitudes et les comportements qui leur permettront, après le secondaire, de réussir sur le marché du travail.	Global (obligatoire)	Autorité	81,4	84,8	79,5	81,0	86,4	si éeablie
		Province	74,9	77,0	77,1	80,1	79,6	
	Enseignant (facultative)	Autorité	85,7	95,3	89,3	89,1	96,8	
		Province	89,1	89,4	89,2	89,3	88,9	
	Parent (facultative)	Autorité	77,1	74,2	69,7	72,9	76,0	
		Province	60,8	64,6	65,1	70,9	70,2	

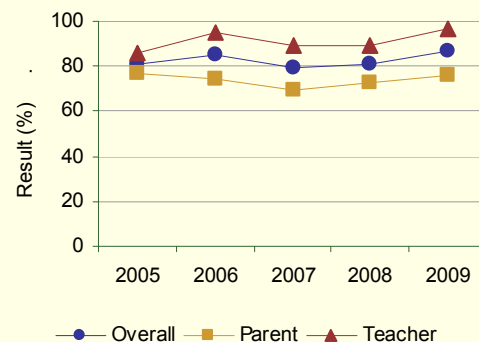
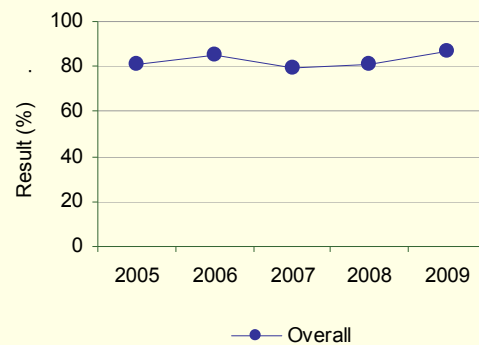
#### Commentaires relatifs aux résultats

(l'information contextuelle, l'analyse des résultats et les facteurs ayant eu une incidence sur le rendement)

Indiquer si la cible a été atteinte, les facteurs ayant eu une incidence sur le rendement, les actions entreprises pour améliorer les résultats jusqu'à présent et dans l'avenir.

De bons résultats ont été obtenus, vraisemblablement le fruit des efforts de nos enseignants et de nos administrateurs au secondaire. Nous devons revoir en profondeur les données et les questions, afin de mieux les comprendre.

#### Graph of Overall Authority Results (optional)



Note: Data values have been suppressed where the number of respondents is less than 6. Suppression is marked with an asterisk (\*).

Résultat : Les élèves font preuve des caractéristiques de citoyens engagés.

Mesure de rendement			Résultats (en pourcentages)					Cible
			2005	2006	2007	2008	2009	2009
Pourcentages d'élèves, d'enseignants et de parents qui estiment que les élèves affichent les caractéristiques de citoyens engagés.	Global (obligatoire)	Autorité	72,3	83,0	75,8	77,6	80,9	si établie
		Province	75,3	76,8	76,6	77,9	80,3	
	Enseignant (facultatif)	Autorité	73,3	88,7	87,1	90,9	90,6	
		Province	89,5	90,3	89,9	90,6	91,8	
	Parent (facultatif)	Autorité	71,6	85,5	74,6	74,6	82,4	
		Province	70,3	72,4	72,6	74,7	77,4	
	Élève (facultatif)	Autorité	72,1	74,8	65,8	67,2	69,8	
		Province	66,1	67,5	67,1	68,5	71,8	

**Commentaires relatifs aux résultats**

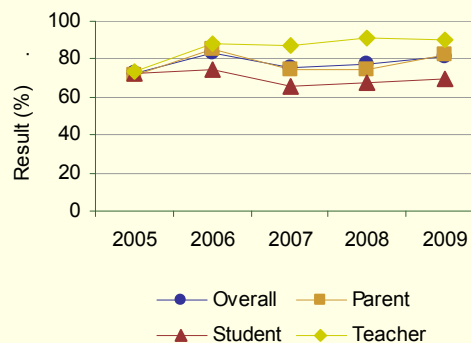
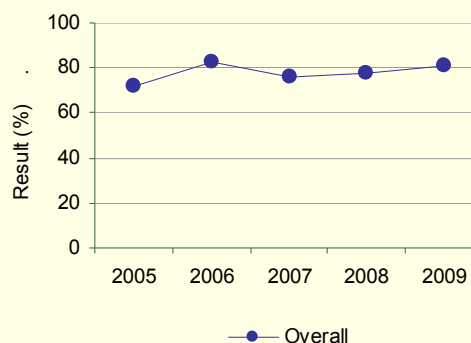
(l'information contextuelle, l'analyse des résultats et les facteurs ayant eu une incidence sur le rendement)

Indiquer si la cible a été atteinte, les facteurs ayant eu une incidence sur le rendement, les actions entreprises pour améliorer les résultats jusqu'à présent et dans l'avenir.

Si les résultats des mesures du Pilier de responsabilisation reçoivent l'évaluation « amélioration » ou « nette amélioration », préciser les stratégies ou les mesures adoptées par l'autorité scolaire (ou l'école), susceptibles d'avoir contribué à cette amélioration.

De bons résultats ont été obtenus, vraisemblablement le fruit des efforts de nos enseignants et de nos administrateurs au secondaire. Nous devons revoir en profondeur les données et les questions, afin de mieux les comprendre.

Graph of Overall Authority Results (optional)



Note: Data values have been suppressed where the number of respondents is less than 6. Suppression is marked with an asterisk (\*).

Communiquer également tous les résultats par rapport aux mesures 2008/09 de l'autorité scolaire pour le deuxième objectif, résultats et cibles précisés dans le plan d'éducation triennal 2008/09 -2010/11 de l'autorité scolaire. Fournir au moins une année de résultats. On encourage les autorités scolaires à fournir les résultats sur une base pluriannuelle afin de pouvoir analyser la tendance.

### Troisième objectif : Autorité scolaire hautement réceptive et responsable

Résultat : L'autorité scolaire entretient des relations de travail efficaces avec ses partenaires et les parties intéressées.

Mesure de rendement			Résultats (en pourcentages)					Cible
			2005	2006	2007	2008	2009	2009
Pourcentages d'enseignants et de parents satisfaits du degré de participation des parents aux décisions prises au sujet de l'éducation de leurs enfants.	Global (obligatoire)	Autorité	75,7	78,9	76,3	77,8	83,4	si établie
		Province	76,1	77,9	77,5	78,2	80,1	
	Enseignant (facultative)	Autorité	84,6	85,4	78,8	84,3	87,4	
		Province	87,0	87,6	87,1	87,5	88,0	
	Parent (facultative)	Autorité	66,9	72,5	73,8	71,3	79,4	
		Province	65,2	68,1	67,9	69,0	72,2	

#### Commentaires relatifs aux résultats

(l'information contextuelle, l'analyse des résultats et les facteurs ayant eu une incidence sur le rendement)

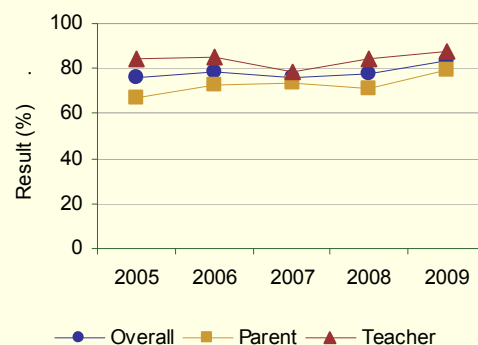
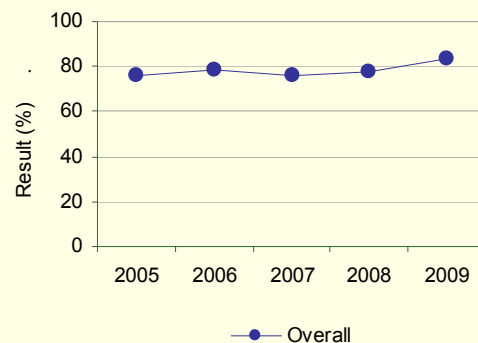
Indiquer si la cible a été atteinte, les facteurs ayant eu une incidence sur le rendement, les actions entreprises pour améliorer les résultats jusqu'à présent et dans l'avenir.

Si les résultats des mesures du Pilier de responsabilisation reçoivent l'évaluation « amélioration » ou « nette amélioration », préciser les stratégies ou les mesures adoptées par l'autorité scolaire (ou l'école), susceptibles d'avoir contribué à cette amélioration.

À cause de la possibilité d'établir une seule autorité francophone dans le sud de l'Alberta, le CSSA a fait énormément de consultations l'an dernier : toutes les communautés ont été visitées et le personnel de toutes les écoles a été rencontré. Ces rencontres ont probablement eu une incidence sur ce niveau de satisfaction très élevé. Les parents sont satisfaits du niveau de participation aux décisions.

De plus, la création des comités de construction dans cinq communautés a sans doute favorisé le sentiment de participation des personnes concernées aux décisions du Conseil.

#### Graph of Overall Authority Results (optional)



Note: Data values have been suppressed where the number of respondents is less than 6. Suppression is marked with an asterisk (\*).

**Résultat :** *L'autorité scolaire fait preuve de leadership et d'amélioration continue.*

			Résultats (en pourcentages)					Cible
			2005	2006	2007	2008	2009	2009
<b>Mesure de rendement</b> Pourcentages d'élèves, d'enseignants et de parents indiquant que leur école et les écoles de leur autorité scolaire se sont améliorées ou n'ont pas changé au cours des trois dernières années.	Global (obligatoire)	Autorité	63,6	80,6	65,4	65,0	70,8	si établie
		Province	73,9	76,8	76,3	77,0	79,4	
	Enseignant (facultative)	Autorité	61,9	76,2	66,1	59,4	75,5	
		Province	73,1	75,5	74,5	75,6	78,2	
	Parent (facultative)	Autorité	61,8	86,2	71,0	70,8	64,6	
		Province	70,9	75,4	75,1	75,9	78,1	
	Élève (facultative)	Autorité	67,3	79,4	59,3	64,8	72,3	
		Province	77,9	79,4	79,3	79,5	81,8	

**Commentaires relatifs aux résultats**

*(l'information contextuelle, l'analyse des résultats et les facteurs ayant eu une incidence sur le rendement)*

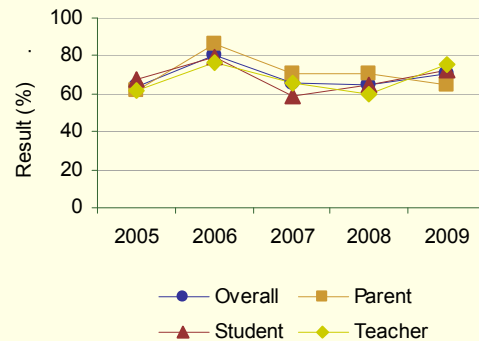
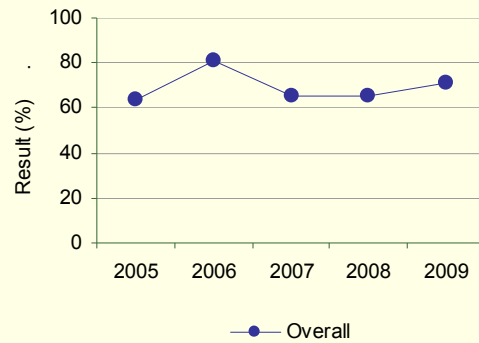
*Indiquer si la cible a été atteinte, les facteurs ayant eu une incidence sur le rendement, les actions entreprises pour améliorer les résultats jusqu'à présent et dans l'avenir.*

*Si les résultats des mesures du Pilier de responsabilisation reçoivent l'évaluation « amélioration » ou « nette amélioration », préciser les stratégies ou les mesures adoptées par l'autorité scolaire (ou l'école), susceptibles d'avoir contribué à cette amélioration.*

Une analyse des données nous démontre que, de fait, le sentiment qu'il y a eu une amélioration dans les écoles du Conseil est très fort. Le résultat global indiquant que la situation est problématique ne correspond pas avec notre analyse.

L'exception est notée pour deux écoles pour lesquelles les réponses étaient problématiques. Ces deux écoles ont connu des défis particuliers et nous sommes confiants qu'une amélioration y sera mesurée l'an prochain.

**Graph of Overall Authority Results (optional)**



Note: Data values have been suppressed where the number of respondents is less than 6. Suppression is marked with an asterisk (\*).

**Résultat :** *L'autorité scolaire fait preuve de leadership et d'amélioration continue (suite).*

			Résultats (en pourcentages)					Cible
			2005	2006	2007	2008	2009	2009
<b>Mesure de rendement</b>								
Pourcentage d'enseignants qui affirment, qu'au cours des trois à cinq dernières années, les occasions de perfectionnement professionnel et de formation en cours d'emploi offertes par leur autorité scolaire ont été ciblées, systématiques et qu'elles ont contribué de manière significative à leur épanouissement professionnel.	Global (obligatoire)	Autorité	36,5	64,8	58,3	63,5	74,7	si établie
		Province	76,5	78,2	78,8	80,4	81,5	
	Enseignant (facultative)	Autorité	36,5	64,8	58,3	63,5	74,7	
		Province	76,5	78,2	78,8	80,4	81,5	

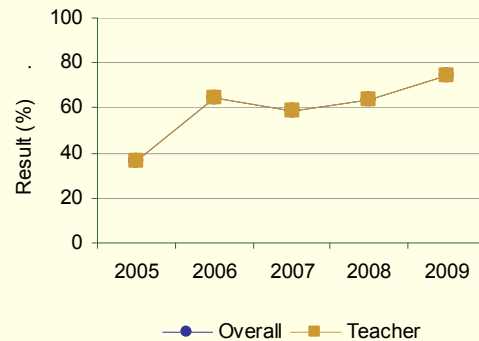
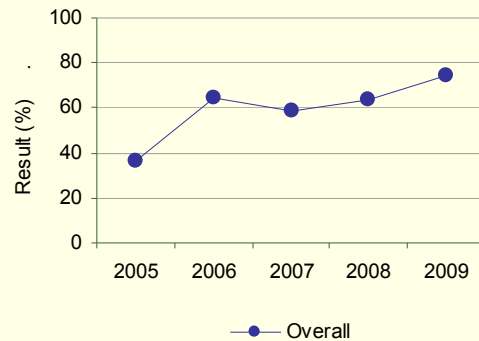
**Commentaires relatifs aux résultats**

*(l'information contextuelle, l'analyse des résultats et les facteurs ayant eu une incidence sur le rendement)*

*Indiquer si la cible a été atteinte, les facteurs ayant eu une incidence sur le rendement, les actions entreprises pour améliorer les résultats jusqu'à présent et dans l'avenir.*

Ces résultats confirment que les initiatives mises en place au niveau du développement professionnel répondent aux besoins de nos enseignants.

**Graph of Overall Authority Results (optional)**



Note: Data values have been suppressed where the number of respondents is less than 6. Suppression is marked with an asterisk (\*).

Inclure une note indiquant que le taux sur trois ans est la mesure du Pilier de la responsabilisation, mesure évaluée et communiquée dans le sommaire du Pilier. Communiquer également tous les résultats par rapport aux mesures 2008/09 de l'autorité scolaire pour le premier objectif, résultats et cibles précisés dans le plan d'éducation triennal 2008/09-2010/11 de l'autorité scolaire. Fournir au moins une année de résultats. On encourage les autorités scolaires à fournir les résultats sur une base pluriannuelle afin de pouvoir analyser la tendance.

#### Défis futurs à relever

*Inclure les secteurs à améliorer et la manière dont l'autorité procédera pour relever ces défis. Cette section doit indiquer ce que l'autorité scolaire prévoit faire en vue d'améliorer les résultats qui ont été jugés « Problématique » ou « Préoccupant » en mai 2009 (ou octobre 2009 pour les tests de rendement et les examens en vue du diplôme).*

Dans le but d'améliorer le rendement scolaire de tous ses élèves et d'adresser les besoins de la diversité accrue chez sa population estudiantine, le CSSA a mis en œuvre une approche plus systématique dans les domaines suivants :

- *English as a Second Language* : les enseignants *ESL* de chaque école se rencontrent au cours de l'année afin de perfectionner le processus d'identification et d'évaluation des élèves en *ESL*. Plusieurs enseignants participent à des formations de chef de file et des projets pilotes pour la mise en œuvre du programme *Benchmarks* de l'*Alberta Education*.
- Francisation : Chaque école a désigné une personne ressource comme appui aux enseignants dans la mise en place d'un programme de francisation dans chaque salle de classe.
- Adaptation scolaire : Chaque école a désigné une personne ressource comme appui aux enseignants dans l'identification et le développement des interventions auprès des élèves ayant des besoins spéciaux. Les personnes ressources participent à des sessions de formation de l'outil *WIAT* dans le but de rendre l'école plus autonome et ponctuelle dans son appui et son intervention auprès de ces élèves.
- Projet Leadership pédagogique : Chaque direction d'école dresse un plan d'action avec ses enseignants ciblant l'amélioration des résultats des élèves sur les tests de rendement par la voie – le biais de la communication orale comme outil d'enseignement. Chaque direction d'école ayant un programme secondaire (10,11 & 12<sup>e</sup> année) doit également soumettre un plan de redressement pour chaque matière scolaire incluant des cibles pour l'an 2009-2010.
- Un plan d'action pour le redressement des résultats des tests de rendement en sciences et mathématiques des 7<sup>e</sup>, 8<sup>e</sup> et 9<sup>e</sup> années est en voie de développement.
- Projet recherche action : La professeure Martine Pellerin de l'université de Calgary entreprend une recherche action avec 5 enseignants ciblant les stratégies et interventions pédagogiques à l'oral implantées dans la salle de classe.

#### Sommaire des résultats financiers

*Inclure les éléments suivants :*

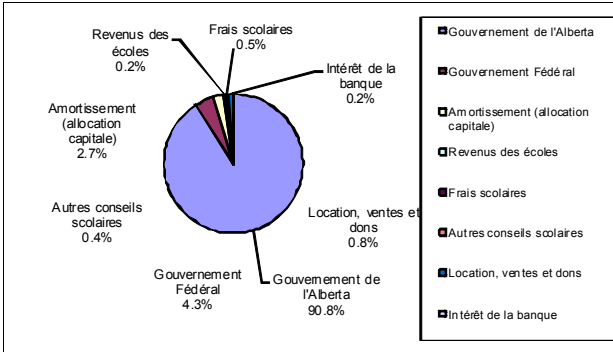
- *les renseignements financiers clés portant sur l'année scolaire visée, notamment les écarts d'importants comparativement à l'année précédente, le surplus ou le déficit d'exploitation annuel, les surplus d'exploitation accumulés et les réserves de capital;*
- *des renseignements sur les dépenses en programmation sous la forme de tableaux ou de graphiques pour l'auditoire primaire - les parents et la communauté;*
- *l'endroit où il est possible d'obtenir de plus amples renseignements sur les sources de fonds générés par les écoles et sur leur utilisation (par exemple, donner l'hyperlien aux états financiers vérifiés et aux tableaux connexes, le nom de la personne-ressource au bureau central) et une mention selon laquelle l'information comparative se trouve dans le rapport provincial;*
- *l'hyperlien menant au résumé des renseignements relatifs aux états financiers vérifiés des autorités : <[www.education.gov.ab.ca/funding/afs](http://www.education.gov.ab.ca/funding/afs)>;*
- *l'hyperlien des états financiers vérifiés et des tableaux connexes 2008-2009 de l'autorité scolaire.*

**RAPPORT FINANCIER 2008-2009**

N.B. CE RAPPORT EST DISPONIBLE DANS SON ENTIER AU SIÈGE SOCIAL (403-686-6998)

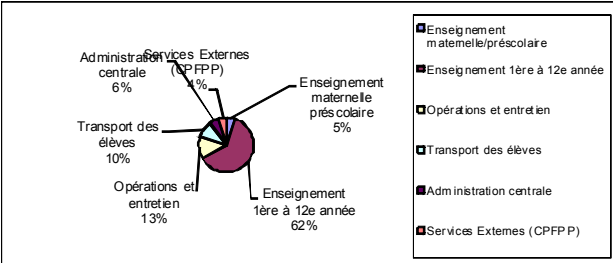
**Revenu par source**

Gouvernement de l'Alberta	15 291 350 \$
Gouvernement Fédéral	723 618 \$
Amortissement (allocation capitale)	448 384 \$
Revenus des écoles	38 637 \$
Frais scolaires	90 092 \$
Autres conseils scolaires	69 596 \$
Location, ventes et dons	142 200 \$
Intérêt de la banque	29 733 \$
<b>REVENU TOTAL</b>	<b>16 833 610 \$</b>



**Dépense par secteur**

Enseignement maternel/préscolaire	809 060 \$
Enseignement 1 <sup>ère</sup> à 12 <sup>e</sup> année	10 543 167 \$
Opérations et entretien	2 155 196 \$
Transport des élèves	1 709 498 \$
Administration centrale	1 035 615 \$
Services Externes (CPFPP)	749 362 \$ <sup>1</sup>
<b>DÉPENSE TOTALE</b>	<b>17 001 898 \$</b>



<sup>1</sup> Le consortium provincial francophone pour le perfectionnement professionnel (CPFPP) reçoit 620,360 \$ de Alberta Education, 75,000 \$ du Gov. fédéral et 72,406 \$ d'autres sources

<b>ACTIF NET</b>	<b>525 854 \$</b>	Enseignement
<b>3 324 089 \$</b>	<b>147 986 \$</b>	Administration centrale
	<b>961 968 \$</b>	Opérations & entretien des écoles
	<b>225 369 \$</b>	Transport des élèves
	<b>836 545 \$</b>	Non spécifié
	<b>626 367 \$</b>	Investi en capital

**COMPARATIF DES DÉPENSES DU CONSEIL SCOLAIRE**

	2005/2006	2006/2007	2007/2008	2008/2009
Transport	934 729 \$	1 290 817 \$	1 608 430 \$	1 709 498 \$
Opérations et entretien	1 160 638 \$	1 340 183 \$	1 922 365 \$	2 155 196 \$
Services externes	1 288 545 \$	1 742 450 \$	605 617 \$	749 362 \$
Administration centrale	478 783 \$	577 884 \$	1 023 915 \$	1 035 615 \$
Enseignement maternel/préscolaire				809 060 \$
Enseignement maternel à 12 <sup>e</sup> année	5 942 394 \$	7 831 136 \$	10 299 269 \$	10 543 167 \$
	<b>9 805 089 \$</b>	<b>12 782 470 \$</b>	<b>15 459 596 \$</b>	<b>17 001 898 \$</b>

Rapport financier vérifié du CSSA pour 2008-2009: [http://www.conseildusud.ab.ca/pdf/RFV\\_200809.pdf](http://www.conseildusud.ab.ca/pdf/RFV_200809.pdf)

### Projets d'immobilisations et d'installations

*Souligner, à l'intention des parents et du grand public, les progrès des principaux projets d'installations scolaires, notamment la rénovation et la construction de bâtiments réalisés au cours de l'année scolaire précédente, le cas échéant, en mettant l'accent sur les avantages que tirent les élèves de ces projets, par exemple des installations améliorées, de meilleures possibilités d'apprentissage [quels élèves, programmes, écoles].*

École francophone d'Airdrie : l'École francophone d'Airdrie a reçu deux nouvelles modulaires qui se sont ajoutées aux 8 modulaires existantes. Étant donné la croissance de cette école, il est primordial que pour la prochaine année *Alberta Education* annonce une nouvelle école permanente pour cette communauté, incluant administration, bibliothèque, gymnase, etc. Les inscriptions au 30 septembre 2009 étaient de 150 élèves.

École La Mosaïque : la planification s'est poursuivie pour la nouvelle école dans le nord-est de Calgary. Il est primordial qu'*Alberta Education* annonce l'établissement d'une école permanente sur le site *Martindale*, incluant administration, bibliothèque, gymnase, etc. Les inscriptions au 30 septembre étaient de 104 élèves.

École Le Ruisseau : l'école est toujours logée dans l'École *Griffin Park School* de Brooks; un établissement de la majorité. Nous ne sommes pas chez nous et n'avons pas accès à des laboratoires de sciences, etc. Bref, nous avons besoin d'une nouvelle école permanente à Brooks.

École Beausoleil : à court terme, il faut voir à ajouter des classes modulaires pour répondre aux besoins de la programmation. Des discussions ont eu lieu avec *Alberta Education, Foothills School Division No. 38* et la ville d'Okotoks pour trouver un emplacement permanent pour l'école. Il est primordial qu'*Alberta Education* annonce la construction d'une école permanente, incluant administration, bibliothèque, gymnase, etc.

École Les Cyprès : l'édifice a besoin de modernisation et d'ajout d'espace pour le secondaire. Nous souhaiterions en devenir propriétaire. Nous avons déménagé dans l'édifice *St. Thomas Aquinas*; un édifice qui a besoin de modernisation et d'ajout d'espaces pour le secondaire. Cependant, la priorité serait d'abord d'en devenir propriétaire.

École La Vérendrye : la planification est terminée pour le projet du Centre scolaire et communautaire de Lethbridge. Le projet prévoit des dépenses de 6.8 millions pour moderniser l'école et y ajouter des espaces pour usage par la communauté. La construction débutera en décembre 2009.

École de la Source : la modernisation de cet édifice est complétée.

École Terre des Jeunes : la population étudiante atteint la capacité prévue pour cette école. Il faut prévoir une modernisation et l'addition de classes modulaires.

### Publication et communication

Les autorités scolaires doivent afficher leur RRAÉ 2008/09 sur leur site Web d'ici **le 30 novembre 2009** et en aviser l'administrateur, services externes, Direction de l'éducation française. Le RRAÉ doit également inclure l'information suivante :

- Indiquer de quelle manière le rapport a été ou sera communiqué au grand public (donner l'hyperlien au rapport sur le site Web de l'autorité scolaire).
- Indiquer de quelle manière les rapports préparés par les écoles de l'autorité scolaire ont été ou seront communiqués aux parents et la communauté. Donner les hyperliens aux sites Web des écoles de l'autorité scolaire et à leurs rapports.
- Indiquer de quelle façon le conseil scolaire a respecté son engagement, conformément au *School Councils Regulation (mis à jour en 2007)*, de permettre à chaque conseil d'école de participer à la mise à jour du RRAÉ de son école et de partager, avec chaque conseil d'école, les résultats de l'école et son interprétation des mesures du Pilier de responsabilisation.
- Faire parvenir un courriel à l'administrateur ou administratrice des services externes de la Direction de l'éducation française avant le 30 novembre 2009 et inclure l'hyperlien au RRAÉ.