



# Plan d'éducation triennal du Conseil scolaire du Sud de l'Alberta 2009-2010 à 2011-2012



## Message de la présidente du conseil scolaire

Le **Conseil scolaire du Sud de l'Alberta** (CSSA) est le seul conseil scolaire francophone public en Alberta. Il a été établi en juillet 2000 et a obtenu sa charte officielle en août 2001. Le Conseil privilégie le partenariat entre le foyer, l'école et la communauté dans la réalisation de sa mission. Depuis son établissement, le Conseil travaille afin d'offrir des programmes de qualité dans les communautés de Calgary, Lethbridge, Medicine Hat, Airdrie, Okotoks et Brooks. Au cours des trois prochaines années, le Conseil vise à augmenter le nombre de ses élèves qui atteignent ou dépassent le taux de réussite ciblé par la province dans les résultats aux Tests de rendement et aux Examens en vue du diplôme.

L'année 2008-2009 se résume en deux mots: stabilisation et progression. Le CSSA a accueilli une nouvelle équipe administrative : Monsieur Gérard Auger est entré en fonction en tant que directeur général le 1<sup>er</sup> août 2008 et Madame Jacqueline Lessard s'est jointe au Conseil en occupant le poste de directrice générale adjointe le 1<sup>er</sup> septembre 2008. Les bureaux du CSSA ont déménagé à la fin du mois d'août 2008. Le Consortium provincial francophone pour le développement professionnel, ainsi que des le Réseau provincial d'adaptation scolaire partagent nos locaux.

Le nouveau projet éducatif entrepris à la fin de la dernière année scolaire s'est poursuivi. Plusieurs journées pédagogiques communes ont été tenues cette année afin d'appuyer le développement de ce projet. Les évaluations de ces journées ont permis de constater que les nombreux ateliers offerts ont été très appréciés par les enseignants et répondent à leurs besoins. Ces ateliers portant sur la littérature, la numératie et l'ordnatie font donc partie du projet éducatif du CSSA et visent l'amélioration du rendement scolaire de nos élèves.

L'élaboration du projet P.A.R.S.A. (projet d'amélioration du rendement scolaire en Alberta) du Conseil scolaire du Sud de l'Alberta se déroule bien. La planification du projet du CSSA, intitulé *Trouver sa « voix/voie » de francophone*, a débuté en février dans nos huit écoles élémentaires. L'objectif est de développer l'identité francophone par l'oral, pour nos élèves de la 4<sup>e</sup> à la 6<sup>e</sup> année. À cette démarche, se greffent trois autres projets : le projet bibliothèque, le leadership pédagogique et le projet recherche-action mené en collaboration avec l'Université de Calgary.

Au cours de l'année, le Conseil scolaire du Sud de l'Alberta (CSSA) et le Conseil scolaire catholique et francophone du Sud de l'Alberta (CSCFSA) ont ouvert un dialogue dans le but d'étudier les possibilités de rapprochement en vue de créer une Autorité francophone régionale (AFR) composée dans le Sud de l'Alberta. De nombreuses consultations ont eu lieu au mois de mai 2009 avec les parents, les membres du personnel et les élèves du secondaire 2<sup>e</sup> cycle, ainsi qu'avec d'autres parties prenantes. Afin de faciliter le processus de consultation, les deux conseils ont établi un comité de direction pour mener ce processus. Les services d'une firme externe, Ronald Bisson et associé.e.s, ont été retenus pour mener ces consultations et présenter un rapport.

Les buts de la consultation étaient les suivants :

- informer la communauté francophone et les autres parties prenantes des raisons pour lesquelles les deux conseils scolaires se sont engagés dans cette démarche;
- informer la communauté francophone et les parties prenantes des changements qui seraient occasionnés par la création d'une AFR composée dans le Sud de l'Alberta;
- recueillir les points de vue de la communauté francophone scolaire et des autres parties prenantes;
- déterminer s'il existe un appui généralisé dans la communauté francophone scolaire du Sud de l'Alberta pour poursuivre le processus d'établissement d'une Autorité francophone régionale composée pour le Sud de l'Alberta.

Les deux conseils se rencontreront à la mi-juin afin de faire une recommandation à cet égard.

Ce document synthétise donc les éléments clés du projet éducatif du Conseil scolaire et constitue sa planification triennale de 2008 à 2011.

## Déclaration en matière de responsabilisation

Le plan d'éducation du Conseil scolaire du Sud de l'Alberta, pour la période de trois ans commençant le 1<sup>er</sup> septembre 2009, a été élaboré sous la direction du Conseil scolaire, conformément aux responsabilités énoncées dans les politiques du gouvernement provincial en matière de conventions comptables et aux dispositions des documents suivants : *School Act*, *Government Accountability Act* et *Policy on School Authority Education Plans*. Les priorités de ce plan d'éducation ont été élaborées dans le cadre des plans opérationnels et financiers du gouvernement provincial ainsi que des politiques du Conseil scolaire. Le Conseil scolaire s'engage à atteindre les résultats visés dans ce plan.

## Énoncés fondamentaux (facultatif)

### **Mission :**

Le Conseil scolaire du Sud de l'Alberta s'engage à assurer à tous ses élèves, l'accès à une éducation qui vise l'excellence et qui répond à leurs besoins sur les plans intellectuel, affectif, physique, linguistique, socioculturel et moral.

### **Vision :**

Nos élèves bénéficient d'une éducation francophone qui leur permet d'acquérir des savoirs, des savoir-faire, des savoir-être et des savoir-vivre qui leur serviront tout au long de leur vie.

### **Principes:**

Le Conseil s'inspire des principes directeurs suivants pour réaliser sa vision et sa mission. Le Conseil scolaire préconise :

- une pédagogie et une philosophie qui s'adaptent aux besoins particuliers de ses élèves, de ses communautés et de la société;
- la réussite scolaire;
- une pédagogie qui permet à tout apprenant de maximiser son potentiel;
- l'élaboration de services scolaires avec la participation des parties prenantes du système scolaire;
- la mise en valeur de l'intégration des technologies afin de rehausser la qualité des activités pédagogiques et d'accroître l'efficacité des activités administratives;
- l'appui à la vitalité et au développement de toutes les communautés de langue française qui constituent son territoire;
- un leadership participatif;
- un environnement accueillant aux nouveaux-arrivants.

**Profil de l'autorité scolaire** (facultatif)**LE PROFIL, LES ENJEUX ET LES TENDANCES**

Le Conseil scolaire du Sud de l'Alberta est distinct et sa raison d'être est influencée par son histoire, sa géographie et sa démographie. Ses élèves proviennent du territoire à proximité des communautés de Calgary, Lethbridge, Medicine Hat, Airdrie, Okotoks et Brooks. Le Conseil scolaire comprend une forte concentration de francophones en provenance de partout dans le monde. En septembre 2008, approximativement 1 143 élèves fréquentaient neuf écoles : l'École Terre des Jeunes de Calgary (École francophone du Nord-Ouest) – maternelle à 6<sup>e</sup> année; l'École La Mosaïque (École francophone du Nord-Est) de Calgary – maternelle à 6<sup>e</sup> année; l'École de la Rose sauvage de Calgary – 7<sup>e</sup> à la 12<sup>e</sup> année; l'École de la Source de Calgary – maternelle à la 9<sup>e</sup> année; l'École La Vérendrye de Lethbridge – maternelle à la 12<sup>e</sup> année; l'École les Cyprès de Medicine Hat – maternelle à la 12<sup>e</sup> année; l'École Le Ruisseau de Brooks – maternelle à la 12<sup>e</sup> année; l'École francophone d'Airdrie – maternelle à la 10<sup>e</sup> année et l'École Beausoleil d'Okotoks – maternelle à la 9<sup>e</sup> année. Le Conseil scolaire offrira éventuellement un programme scolaire à tous les niveaux dans toutes les communautés qu'il dessert lorsque la viabilité du programme secondaire des écoles sera assurée. En plus d'accueillir les élèves de la maternelle à la 12<sup>e</sup> année, le CSSA accueille une pré-maternelle dans chacune de ses écoles lorsque la communauté désire offrir un tel service.

En adaptation scolaire, le Conseil scolaire poursuivra l'amélioration des services et de la philosophie d'adaptation scolaire, appuyé par le Réseau provincial d'adaptation scolaire et par les divers organismes de santé régionaux. Le Conseil scolaire vise l'intégration des élèves ayant des besoins spéciaux dans l'ensemble de la vie scolaire et communautaire.

La croissance du programme d'études secondaires dans nos écoles est une des priorités du CSSA; les défis seront nombreux durant cette phase de développement. Une offre de cours équivalente et qui répond aux besoins de nos élèves est essentielle à la croissance de notre programme secondaire et aux succès de nos étudiants. Le projet technologique du Conseil sera un outil de première importance dans cette croissance. Les buts de ce projet sont d'engager nos élèves du secondaire dans un curriculum pertinent et signifiant ainsi que d'accroître le taux de rétention et d'obtention du diplôme de nos élèves dans toutes les écoles du secondaire du CSSA.

Le CSSA explore le rapprochement avec le Conseil scolaire catholique et francophone du Sud de l'Alberta qui pourrait mener à la dissolution des deux conseils existants. La formation d'une autorité régionale francophone composée est à l'étude et une consultation exhaustive sera complète avant le 17 juin 2009.

Les administrations des deux conseils ont discuté de projets en commun, de partenariat, de partage de ressources humaines et de l'accueil de nouveaux arrivants. Donc, si la nouvelle AFR composée n'est pas créée, nous chercherons à maximiser nos ressources avec le CSCFSA.

Le manque d'infrastructure limite énormément notre capacité de grandir et même d'offrir les services auxquels ont droit tous citoyens de l'Alberta. Trois de nos écoles n'ont pas de gymnase. Le conseil majoritaire à Medicine Hat est propriétaire de notre école. L'école Terre des Jeunes est louée du *Calgary Board of Education*. Les communautés avoisinantes se dotent de nouvelles structures et nous, des portables sans gymnases.

### **PRIORITÉS POUR LES ANNÉES 2009-2010 À 2011-2012**

Le Conseil privilégie le concept de projet éducatif qu'il implante graduellement. Par ce concept, il cherche à englober les aspirations, les priorités et les stratégies provenant des écoles, des foyers et des communautés, tout en respectant les buts et les secteurs à améliorer du ministère de l'Éducation. Pour les trois prochaines années, le Conseil scolaire du Sud de l'Alberta se donne les priorités suivantes :

1. Que les élèves du CSSA atteignent ou dépassent le taux de réussite ciblé par la province dans les tests de rendement et de diplôme.
2. Que le CSSA établisse et mette en œuvre un plan de revendications auprès du gouvernement de l'Alberta qui verrait la province assumer ses responsabilités en matière d'infrastructure et ce, selon l'article 23 de la Charte, afin que le CSSA puisse combler son déficit en infrastructure :
  - a) en assurant que toutes les écoles du CSSA soient en mesure de répondre aux besoins des élèves et d'offrir le programme d'études mandaté par Alberta Education et
  - b) en devenant propriétaire des bâtiments dans lesquels sont logées ses écoles.
3. Que chacune des écoles du Conseil scolaire du Sud de l'Alberta qui dispense un programme secondaire puisse offrir un programme secondaire équivalent à celui de la majorité, tant par ses installations scolaires que par l'ensemble des cours offerts à ses élèves.
4. Que chacune des écoles élémentaires du CSSA ait un local disponible pour accueillir une pré-maternelle.
5. Que le CSSA appuie l'établissement de garderies francophones dans toutes ses communautés.

## Mai 2009 Sommaire globale du pilier de la responsabilisation

Objectif	Catégorie de Mesure	Rendement du Catégorie de Mesure	Mesure	Résultats du Conseil			Résultats provinciaux			Mesure d'évaluation		
				Plus récent	L'an passé	Moyenne sur 3 ans	L'an passé	Plus récent	Moyenne sur 3 ans	Rendement	Amélioration	Globale
Objectif 1 : Possibilités d'un apprentissage de grande qualité pour tous.	Écoles sécuritaires et bienveillantes	Excellent	Sécuritaire et bienveillante	90.2	85.6	88.9	86.9	85.1	84.6	Très élevé	Constante	Excellente
	Possibilités d'apprentissage pour les élèves	Acceptable	Choix de cours	77.4	70.6	76.6	80.3	79.4	78.7	Moyen	Constante	Acceptable
			Qualité de l'éducation de base	87.2	81.5	84.8	89.3	88.2	87.8	Moyen	Constante	Acceptable
			Taux d'abandon scolaire	5.9	7.7	6.1	4.8	5.0	4.9	Moyen	Constante	Acceptable
			Taux d'achèvement (3 ans)	68.2	77.6	77.6	70.7	71.0	70.6	Moyen	Constante	Acceptable
Objectif 2 : Excellence des résultats des élèves	Rendement des élèves M-9	Acceptable	Tests de rendement « Acceptable »	75.4	78.2	79.3	75.8	75.9	76.7	Faible	Constante	Problématique
			Tests de rendement « Excellence »	18.0	12.7	11.0	19.6	19.4	19.3	Moyen	Amélioration	Bonne
	Rendement des élèves 10-12	s.o.	Diplôme « Acceptable »	48.8	73.6	64.3	85.0	85.4	85.2	Très faible	Constante	Préoccupante
			Diplôme « Excellence »	0.0	7.5	8.8	22.3	23.3	23.1	Très faible	Baisse	Préoccupante
			Taux de participation	40.9	77.6	77.6	53.0	53.6	53.6	Faible	Baisse	Problématique
			Admissibles aux bourses Rutherford	28.6	71.4	67.0	57.3	56.8	55.8	Très faible	s.o.	s.o.
	Préparation à l'apprentissage continu, à l'employabilité et au civisme	s.o.	Taux de transition (4 ans)	*	s.o.	s.o.	60.7	60.3	59.1	*	*	*
			Préparation pour le monde du travail	86.4	81.0	81.8	79.6	80.1	78.1	Très élevé	Constante	Excellente
			Citoyenneté	80.9	77.6	78.8	80.3	77.9	77.1	Élevé	Constante	Bonne
Objectif 3 : Autorité scolaire hautement réceptive et responsable	Participation des parents	Excellent	Implication des parents	83.4	77.8	77.7	80.1	78.2	77.9	Très élevé	Amélioration	Excellente
	Amélioration continue	Problématique	Amélioration d'école	70.8	65.0	70.3	79.4	77.0	76.7	Faible	Constante	Problématique

## Notes:

- 1) Student Learning Achievement: PAT Values reported are weighted averages of PAT Acceptable and PAT Excellence results. Courses included: ELA (Grades 3, 6, 9), Math (Grades 3, 6, 9), Social Studies (Grades 6, 9), Science (Grades 6 only), French Language Arts (Grades 6, 9), Français (Grades 6, 9).
- 2) Student Learning Achievement: Diploma Exam Values reported are averages of Diploma Acceptable and Diploma Excellence results, weighted by the number of students enrolled in each course.
- 3) Overall evaluations can only be calculated if both improvement and achievement evaluations are available.
- 4) Data values have been suppressed where the number of students is less than 6. Suppression is marked with an asterisk (\*).
- 5) The subsequent pages include the current results, previous 3-year average and evaluations for each performance measure.
- 6) The subsequent pages include the current results, previous 3-year average and evaluations for each performance measure. If jurisdictions desire not to present this information for each performance measure in the subsequent pages, please include a reference to this overall summary page for each performance measure.

**Premier objectif : Des possibilités d'apprentissage de grande qualité pour tous**

**Résultat : Les écoles offrent un environnement sécuritaire et bienveillant aux élèves.**

Mesures de rendement	Résultats actuels	Moyenne précédente de 3 ans	Évaluation de mai 2009			Cibles*		
			Rendement	Amélioration	Globale	2009/2010	2010/2011	2011/2012
<ul style="list-style-type: none"> <li>Enseignants, parents et élèves estimant que les enfants évoluent dans un milieu sécuritaire à l'école, qu'ils apprennent l'importance d'être bienveillants et respectueux envers les autres et qu'ils sont traités en toute justice à l'école.</li> </ul>	90.2	88.9	Très élevé	Constante	Excellente			

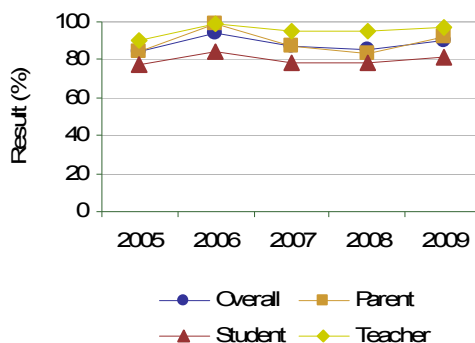
**Stratégies \*\***

- Poursuivre le travail de mise en oeuvre du *Health and Safety Act*.
- Continuer de mettre en oeuvre des programmes, des stratégies et des pratiques contre le harcèlement.
- Mettre à jour et mettre en oeuvre le manuel d'urgence à l'intention des écoles.
- Le CSSA a retenu la firme *Hour Zero* pour évaluer le manuel d'urgence et les plans de sécurité dans chaque école. Par la suite, *Hour Zero* fera les mises à jour recommandées.
- Le CSSA fera la mise en oeuvre du programme scolaire et communautaire « Appuyer le comportement positif » dans ses écoles.

**Measure History (OPTIONAL)**

Overall teacher, parent and student agreement that students are safe at school, learning the importance of caring for others, learning respect for others, and are treated fairly at school.

	2005		2006		2007		2008		2009	
	N	%	N	%	N	%	N	%	N	%
Overall	143	84.2	170	93.9	256	87.1	314	85.6	370	90.2
Parent	38	84.7	32	98.8	35	87.7	48	83.2	50	92.0
Student	84	77.6	95	84.3	165	78.7	202	78.3	226	81.4
Teacher	21	90.5	43	98.6	56	95.0	64	95.3	94	97.2



Note: Data values have been suppressed where the number of respondents is less than 6. Suppression is marked with an asterisk (\*).

\* CIBLES

On exige des cibles annuelles pour les mesures du pilier de la responsabilisation dont l'évaluation globale de mai 2008 est jugée « problématique » ou « préoccupante ». Ces cibles doivent refléter, au cours de la période prévue dans le plan, une amélioration raisonnable ou une progression vers la norme de réussite suivante.

\*\* STRATÉGIES

Inclure au moins une stratégie pour chaque résultat, des stratégies tenant compte des populations d'élèves ayant des besoins spéciaux, s'il y a lieu, et des stratégies tenant compte des résultats du pilier de la responsabilisation, y compris les stratégies conçues pour améliorer les résultats de toute mesure jugée « problématique » ou « préoccupante ».

Les stratégies visant à s'attaquer aux priorités et aux résultats faibles ou à la baisse doivent être surlignées.

- ✓ **Résultat : Le système d'apprentissage répond aux besoins de tous les élèves, de la maternelle à la 12<sup>e</sup> année, ainsi qu'à ceux de la société et de l'économie.**

Mesure de rendement	Résultats actuels	Moyenne précédente de 3 ans	Évaluation de mai 2009			Cibles*		
			Rendement	Amélioration	Globale	2009/2010	2010/2011	2011/2012
<ul style="list-style-type: none"> <li>Enseignants, parents et élèves estimant que les élèves ont accès à un vaste programme d'études, y compris les beaux-arts, la technologie, les carrières, la santé et l'éducation physique.</li> </ul>	77.4	76.6	Moyen	Constante	Acceptable			
<ul style="list-style-type: none"> <li>Enseignants, parents et élèves satisfaits de la qualité générale de l'éducation en Alberta.</li> </ul>	87.2	84.8	Moyen	Constante	Acceptable			

**Stratégies \*\***

- Pour la ville de Calgary, le CSSA a désigné l'École de la Rose sauvage comme une école secondaire, ce qui permettra une meilleure utilisation des infrastructures disponibles pour offrir un programme plus complet. À compter du 30 juin, les élèves de la maternelle à la 6<sup>e</sup> année quitteront l'école de la Rose sauvage pour établir la nouvelle école La Mosaïque (École francophone du Nord-Est).
- Dans chacune de ses écoles, le CSSA a installé des centres de vidéoconférence pour des fins administratives et pédagogiques. Les écoles sont encouragées à exploiter cette technologie afin d'améliorer l'offre de cours pour les élèves du secondaire et aussi de créer des liens entre les groupes d'élèves à tous les niveaux scolaires. Le projet technologique du CSSA assurera le soutien matériel et technique pour le personnel et les élèves dans l'ensemble des écoles.
- Le cours « carrière et vie » sera enseigné par vidéoconférence cet automne dans quatre écoles du CSSA.
- Le CSSA et toutes ses écoles élaborent un projet éducatif centré sur la littératie et la numératie.
- Le CSSA travaille avec le Centre francophone d'éducation à distance afin que celui-ci offre des cours qui ne seraient autrement pas disponibles pour nos élèves.
- Le CSSA travaille avec *Alberta Education* afin de chercher des installations scolaires équivalentes à celles de la majorité; et ce, toujours dans l'objectif d'offrir une éducation équivalente qui comprend l'offre des cours de beaux-arts, la technologie, les carrières, la santé et l'éducation physique.

**\* CIBLES**

On exige des cibles annuelles pour les mesures du pilier de la responsabilisation dont l'évaluation globale de mai 2008 est jugée « problématique » ou « préoccupante ». Ces cibles doivent refléter, au cours de la période prévue dans le plan, une amélioration raisonnable ou une progression vers la norme de réussite suivante.

**\*\* STRATÉGIES**

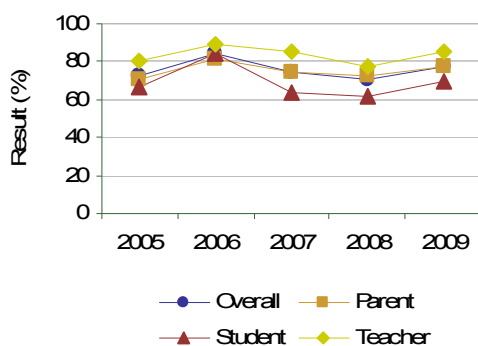
Inclure au moins une stratégie pour chaque résultat, des stratégies tenant compte des populations d'élèves ayant des besoins spéciaux, s'il y a lieu, et des stratégies tenant compte des résultats du pilier de la responsabilisation, y compris les stratégies conçues pour améliorer les résultats de toute mesure jugée « problématique » ou « préoccupante ».

Les stratégies visant à s'attaquer aux priorités et aux résultats faibles ou à la baisse doivent être surlignées.

**Measure History (OPTIONAL)**

Overall teacher, parent and student satisfaction with the opportunity for students to receive a broad program of studies, including fine arts, career, technology, and health and physical education.

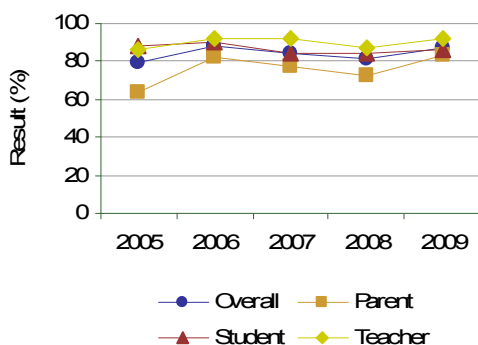
	2005		2006		2007		2008		2009	
	N	%	N	%	N	%	N	%	N	%
Overall	103	72.8	113	84.8	179	74.5	212	70.6	259	77.4
Parent	38	70.6	32	81.6	35	74.1	48	72.8	50	77.2
Student	44	66.9	38	83.9	88	64.0	100	61.6	115	69.7
Teacher	21	80.8	43	88.9	56	85.4	64	77.3	94	85.4



Note: Data values have been suppressed where the number of respondents is less than 6. Suppression is marked with an asterisk (\*).

Overall teacher, parent and student satisfaction with the overall quality of basic education.

	2005		2006		2007		2008		2009	
	N	%	N	%	N	%	N	%	N	%
Overall	143	79.5	170	88.3	256	84.5	313	81.5	371	87.2
Parent	38	63.3	32	82.2	35	77.8	48	72.5	50	83.2
Student	84	88.6	95	90.5	165	84.0	201	84.5	227	86.4
Teacher	21	86.5	43	92.2	56	91.7	64	87.5	94	92.0



Note: Data values have been suppressed where the number of respondents is less than 6. Suppression is marked with an asterisk (\*).

**Résultat : Des programmes et des mesures de soutien efficaces sont disponibles aux élèves à risque.**

Mesure de rendement	Résultats actuels	Moyenne précédente de 3 ans	Évaluation de mai 2009			Cibles*		
			Rendement	Amélioration	Globale	2009/2010	2010/2011	2011/2012
• Taux d'abandon scolaire des élèves âgés de 14 à 18 ans.	5.9	6.1	Moyen	Constante	Acceptable			

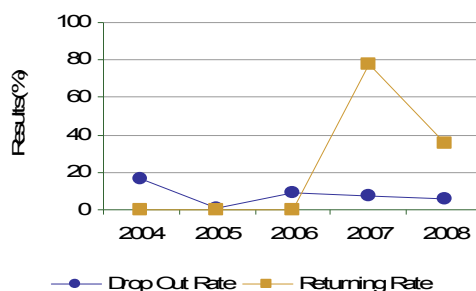
**Stratégies \*\***

- Développer un plan soutenable pour l'offre du programme de Connaissance et Employabilité au secondaire.
- Continuer l'offre de programmation diversifiée au secondaire, incluant la programmation en cheminement particulier.
- Bien gérer le programme des PIPs et le programme d'adaptation scolaire.
- Établir un partenariat avec *Calgary Family Services* afin d'offrir un service de consultation, d'appui et d'intervention auprès des étudiants à risque et leurs familles.
- Appuyer les directions dans la gestion de l'adaptation scolaire en ajoutant des enseignants-ressources dans nos écoles.

**Measure History (OPTIONAL)**

Annual dropout rate of students aged 14 to 18.

	2004		2005		2006		2007		2008	
	N	%	N	%	N	%	N	%	N	%
<b>Drop Out Rate</b>	13	16.4	20	1.1	42	9.4	38	7.7	98	5.9
<b>Returning Rate</b>	1	0.0	4	0.0	2	0.0	5	77.8	4	35.5



Note: Data values have been suppressed where the number of students is less than 6. Suppression is marked with an asterisk (\*).

**\* CIBLES**

On exige des cibles annuelles pour les mesures du pilier de la responsabilisation dont l'évaluation globale de mai 2008 est jugée « problématique » ou « préoccupante ». Ces cibles doivent refléter, au cours de la période prévue dans le plan, une amélioration raisonnable ou une progression vers la norme de réussite suivante.

**\*\* STRATÉGIES**

Inclure au moins une stratégie pour chaque résultat, des stratégies tenant compte des populations d'élèves ayant des besoins spéciaux, s'il y a lieu, et des stratégies tenant compte des résultats du pilier de la responsabilisation, y compris les stratégies conçues pour améliorer les résultats de toute mesure jugée « problématique » ou « préoccupante ».

Les stratégies visant à s'attaquer aux priorités et aux résultats faibles ou à la baisse doivent être surlignées.

✓ **Résultat : Les élèves terminent leurs études.**

Mesure de rendement	Résultats actuels	Moyenne précédente de 3 ans	Évaluation de mai 2009			Cibles*		
			Rendement	Amélioration	Globale	2009/2010	2010/2011	2011/2012
<ul style="list-style-type: none"> <li>Taux d'achèvement des élèves ayant terminé leur secondaire dans les trois ans suivant leur inscription en 10<sup>e</sup> année.</li> </ul>	68.2	77.6	Moyen	Constante	Acceptable			

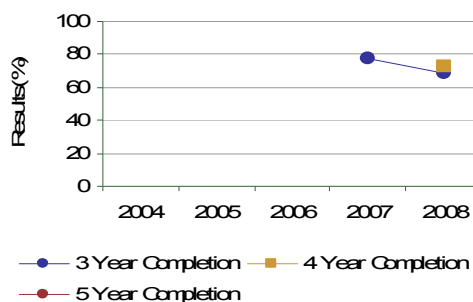
**Stratégies \*\***

- Établir une communauté d'apprenants qui réunit tous les élèves du secondaire en exploitant le potentiel de la technologie (vidéoconférence, cours virtuels, excursions et voyages regroupant les élèves de toutes nos écoles, etc.) pour offrir un programme secondaire qui répond à l'ensemble des besoins des élèves au secondaire.
- Continuer la mise en œuvre de programmation selon les besoins des élèves au secondaire.
- Assurer une meilleure utilisation des TIC pour appuyer les élèves dans leur apprentissage.

**Measure History (OPTIONAL)**

High school completion rate of students within three years of entering Grade 10.

	2004		2005		2006		2007		2008	
	N	%	N	%	N	%	N	%	N	%
<b>3 Year Completion</b>	n/a	n/a	2	*	2	*	7	77.6	8	68.2
4 Year Completion	n/a	n/a	n/a	n/a	1	*	2	*	7	72.7
5 Year Completion	n/a	n/a	n/a	n/a	n/a	n/a	1	*	2	*



Note: Data values have been suppressed where the number of students is less than 6. Suppression is marked with an asterisk (\*).

**\* CIBLES**

On exige des cibles annuelles pour les mesures du pilier de la responsabilisation dont l'évaluation globale de mai 2008 est jugée « problématique » ou « préoccupante ». Ces cibles doivent refléter, au cours de la période prévue dans le plan, une amélioration raisonnable ou une progression vers la norme de réussite suivante.

**\*\* STRATÉGIES**

Inclure au moins une stratégie pour chaque résultat, des stratégies tenant compte des populations d'élèves ayant des besoins spéciaux, s'il y a lieu, et des stratégies tenant compte des résultats du pilier de la responsabilisation, y compris les stratégies conçues pour améliorer les résultats de toute mesure jugée « problématique » ou « préoccupante ».

Les stratégies visant à s'attaquer aux priorités et aux résultats faibles ou à la baisse doivent être surlignées.

❖ **Deuxième objectif : L'excellence des résultats d'apprentissage**

 ✓ **Résultat : Les élèves atteignent des résultats d'apprentissage de norme élevée.**

Mesure de rendement	Résultats actuels	Moyenne précédente de 3 ans	Évaluation de mai 2009			Cibles*		
			Rendement	Amélioration	Globale	2009/2010	2010/2011	2011/2012
• Pourcentages des élèves de 3 <sup>e</sup> , 6 <sup>e</sup> et 9 <sup>e</sup> année qui ont atteint la norme acceptable aux tests de rendement provinciaux.*	75.4	79.3	Faible	Constante	Problématique	79,3	81,3	83,3
• Pourcentages des élèves de 3 <sup>e</sup> , 6 <sup>e</sup> et 9 <sup>e</sup> année qui ont atteint la norme d'excellence aux tests de rendement provinciaux.	18.0	11.0	Moyen	Amélioration	Bonne	20	22	24
• Pourcentage d'élèves qui ont atteint la norme acceptable aux examens en vue du diplôme.+	48.8	64.3	Très faible	Constante	Préoccupante	64	66	68
• Pourcentage d'élèves qui ont atteint la norme d'excellence aux examens en vue du diplôme.	0.0	8.8	Très faible	Baisse	Préoccupante	10	12	14
• Pourcentage d'élèves qui ont passé quatre examens ou plus en vue du diplôme dans les trois ans suivant leur inscription en 10 <sup>e</sup> année.	40.9	77.6	Faible	Baisse	Problématique	75	78	81
• Pourcentage d'élèves de la 12 <sup>e</sup> année qui répondent aux critères d'admissibilité de la bourse d'études Rutherford.	28.6	67.0	Très faible	n/a	n/a	67	70	73
<b>Stratégies **</b>								
<ul style="list-style-type: none"> <li>• Habilitier les enseignants à bien comprendre ce que les résultats des tests de rendement et des examens du diplôme disent par rapport à l'apprentissage des élèves afin de pouvoir construire l'apprentissage adapté.</li> <li>• Participer à l'initiative provinciale des cinq conseils francophones de l'Alberta et d'Alberta Education pour la construction d'une banque de questions s'adressant directement aux tests de fin d'année dans tous les niveaux qui ne sont pas visés par les Tests de rendement ou les Examens en vue du diplôme.</li> <li>• Élaborer et mettre en œuvre le Projet éducatif visant l'amélioration de la littératie et de la numératie et assurer l'appui nécessaire aux responsables de cette programmation.</li> <li>• Continuer le perfectionnement professionnel du personnel axé sur les priorités identifiées par l'école et le Conseil.</li> <li>• Continuer l'offre des services de conseillère pédagogique aux écoles.</li> <li>• Établir un poste en ressources dans chaque école pour appuyer l'adaptation scolaire, la francisation et l'anglais langue seconde.</li> <li>• Un plan d'action est en voie de développement, pour mener à l'amélioration des tests de rendement et des résultats des examens en vue du diplôme.</li> <li>• Vous trouverez à l'Annexe E le Projet éducatif du CSSA pour 2008-2009, lequel avait été demandé en 2008-2009.</li> </ul>								

\* Le pourcentage d'élèves atteignant la norme acceptable comprend également le pourcentage d'élèves atteignant la norme d'excellence.

Notes:

- 1) Student Learning Achievement: PAT Values reported are weighted averages of PAT Acceptable and PAT Excellence results. Courses included: ELA (Grades 3, 6, 9), Math (Grades 3, 6, 9), Social Studies (Grades 6, 9), Science (Grades 6 only), French Language, Arts (Grades 6, 9), Français (Grades 6, 9).
- 2) Student Learning Achievement: Diploma Exam Values reported are averages of Diploma Acceptable and Diploma Excellence results, weighted by the number of students enrolled in each course.

- 3) Data values have been suppressed where the number of students is less than 6. Suppression is marked with an asterisk (\*).
- 4) Please note that the rules for Rutherford Scholarships changed in 2008/09, which increased the number of students eligible for Rutherfords. The history for the measure has been re-computed to allow for trends to be identified, however, jurisdictions and schools are not directly accountable for results prior to the "current year" 2008 results – thus, only an evaluation for "Achievement" is provided based upon standards computed for the revised rules.

\* CIBLES

On exige des cibles annuelles pour les mesures du pilier de la responsabilisation dont l'évaluation globale de mai 2008 est jugée « problématique » ou « préoccupante ». Ces cibles doivent refléter, au cours de la période prévue dans le plan, une amélioration raisonnable ou une progression vers la norme de réussite suivante.

\*\* STRATÉGIES

Inclure au moins une stratégie pour chaque résultat, des stratégies tenant compte des populations d'élèves ayant des besoins spéciaux, s'il y a lieu, et des stratégies tenant compte des résultats du pilier de la responsabilisation, y compris les stratégies conçues pour améliorer les résultats de toute mesure jugée « problématique » ou « préoccupante ».

Les stratégies visant à s'attaquer aux priorités et aux résultats faibles ou à la baisse doivent être surlignées.

•

**Provincial Achievement Tests (PAT) Results Course By Course Summary By Students Enrolled With Measure Evaluation (OPTIONAL)**

Course	Measure	Achievement	Improvement	Overall	2008		Prev 3 Yr Avg	
					N	%	N	%
English Language Arts 3	Acceptable Standard	Very Low	Declined	Concern	105	61.9	78	71.4
	Standard of Excellence	Very Low	Maintained	Concern	105	2.9	78	3.5
Mathematics 3	Acceptable Standard	Low	Declined	Issue	105	74.3	78	86.0
	Standard of Excellence	Low	Maintained	Issue	105	19.0	78	19.6
English Language Arts 6	Acceptable Standard	Intermediate	Improved	Good	80	83.8	56	74.0
	Standard of Excellence	Intermediate	Improved	Good	80	16.3	56	5.4
French Language Arts 6	Acceptable Standard	n/a	n/a	n/a	n/a	n/a	n/a	n/a
	Standard of Excellence	n/a	n/a	n/a	n/a	n/a	n/a	n/a
Français 6	Acceptable Standard	n/a	n/a	n/a	80	92.5	56	91.3
	Standard of Excellence	n/a	n/a	n/a	80	27.5	56	18.2
Mathematics 6	Acceptable Standard	Intermediate	Maintained	Acceptable	80	81.3	56	86.2
	Standard of Excellence	High	Improved Significantly	Good	80	23.8	56	8.9
Science 6	Acceptable Standard	Low	Maintained	Issue	80	77.5	55	80.8
	Standard of Excellence	High	Improved Significantly	Good	80	30.0	55	11.6
Social Studies 6	Acceptable Standard	Intermediate	Maintained	Acceptable	80	80.0	55	80.2
	Standard of Excellence	High	Improved Significantly	Good	80	26.3	55	8.4
English Language Arts 9	Acceptable Standard	Low	Declined	Issue	48	64.6	34	78.3
	Standard of Excellence	Low	Maintained	Issue	48	8.3	34	10.2
French Language Arts 9	Acceptable Standard	n/a	n/a	n/a	n/a	n/a	n/a	n/a
	Standard of Excellence	n/a	n/a	n/a	n/a	n/a	n/a	n/a
Français 9	Acceptable Standard	n/a	n/a	n/a	48	72.9	34	81.1
	Standard of Excellence	n/a	n/a	n/a	48	16.7	34	9.5
Mathematics 9	Acceptable Standard	Intermediate	Maintained	Acceptable	45	66.7	34	64.6
	Standard of Excellence	Intermediate	Maintained	Acceptable	45	13.3	34	15.3
Science 9	Acceptable Standard	Very Low	Declined	Concern	45	48.9	34	65.3
	Standard of Excellence	Very Low	Maintained	Concern	45	4.4	34	3.5
Social Studies 9	Acceptable Standard	Low	Maintained	Issue	47	66.0	34	72.7
	Standard of Excellence	Very Low	Maintained	Concern	47	8.5	34	11.4

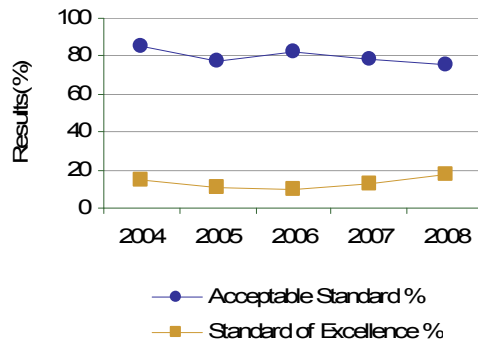
Note: Data values have been suppressed where the number of students is less than 6. Suppression is marked with an asterisk (\*).

Too few jurisdictions offer Français (Grades 6, 9) for an Achievement Evaluation to be calculated. However, the results from Français (Grades 6, 9) are included in the aggregation of all PAT courses.

**Measure History (OPTIONAL)**

Provincial Achievement Tests Results based on Students Enrolled. (OPTIONAL)

	2004	2005	2006	2007	2008
N	110	131	160	213	234
Acceptable Standard %	85.1	77.4	82.2	78.2	75.4
Standard of Excellence %	14.9	10.7	9.7	12.7	18.0

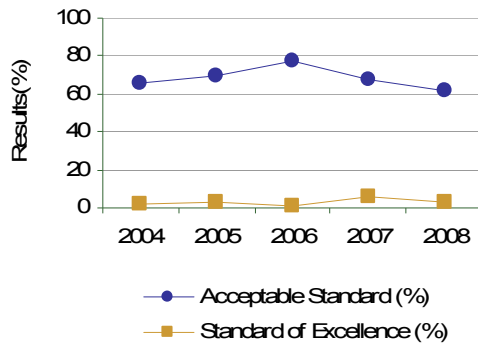


Note: Data values have been suppressed where the number of students is less than 6. Suppression is marked with an asterisk (\*). Aggregated PAT results are based upon a weighted average of Acceptable or Excellence percent meeting standards. The weights are the number of students in the cohort for the course.

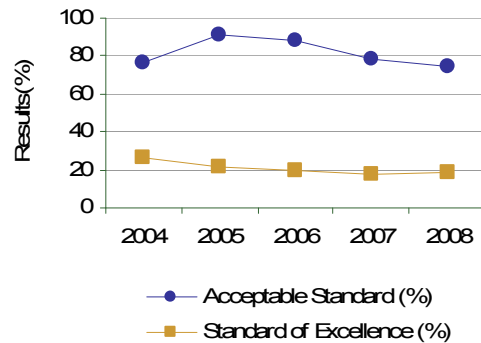
Student Learning Achievement: PAT Values reported are weighted averages of PAT Acceptable and PAT Excellence results. Courses included: ELA (Grades 3, 6, 9), Math (Grades 3, 6, 9), Social Studies (Grades 6, 9), Science (Grade 6 only), French Language Arts (Grades 6, 9), Français (Grades 6, 9).

Provincial Achievement Tests Course Results Based on Students Enrolled (OPTIONAL)

**English Language Arts 3**



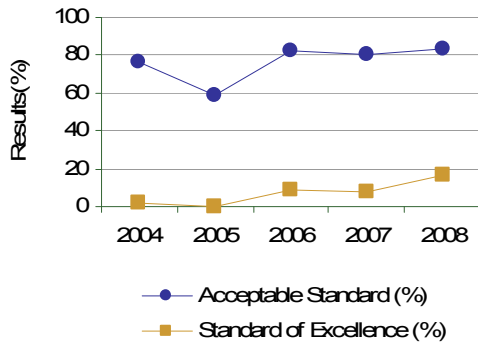
**Mathematics 3**



Note: Data values have been suppressed where the number of students is less than 6. Suppression is marked with an asterisk (\*). Grade 9 Science results are for information only. Grade 9 Science is not currently included in the PAT results aggregation measure.

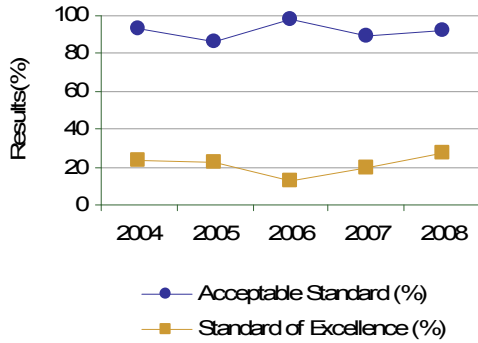
Provincial Achievement Tests Course Results Based on Students Enrolled (cont'd) (OPTIONAL)

**English Language Arts 6**

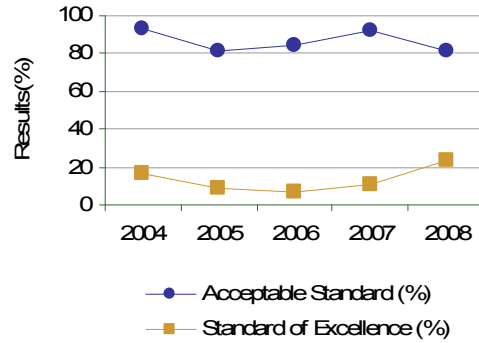


[No Data for French Language Arts 6]

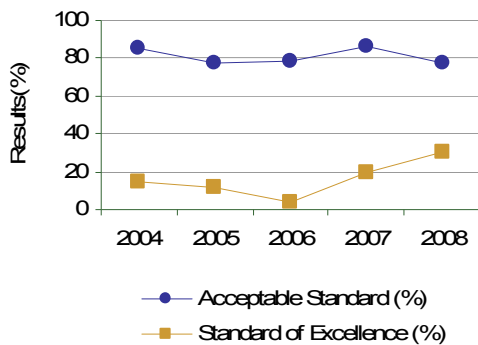
**Français 6**



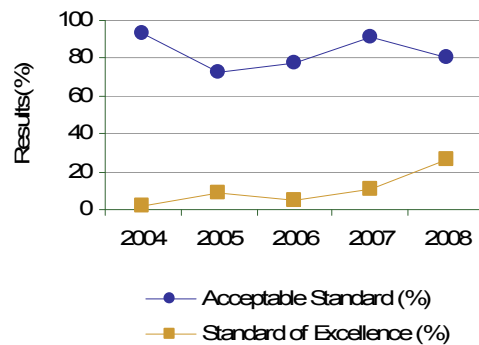
**Mathematics 6**



**Science 6**



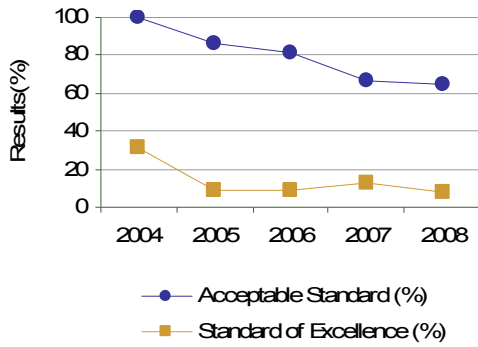
**Social Studies 6**



Note: Data values have been suppressed where the number of students is less than 6. Suppression is marked with an asterisk (\*). Grade 9 Science results are for information only. Grade 9 Science is not currently included in the PAT results aggregation measure.

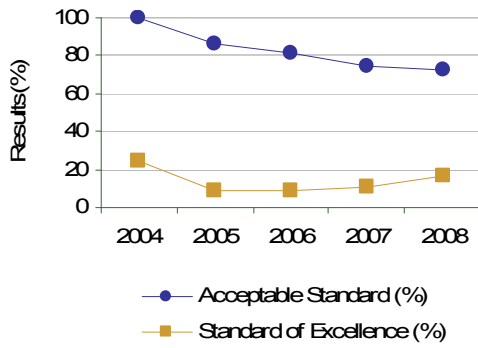
Provincial Achievement Tests Course Results Based on Students Enrolled (cont'd) (OPTIONAL)

**English Language Arts 9**

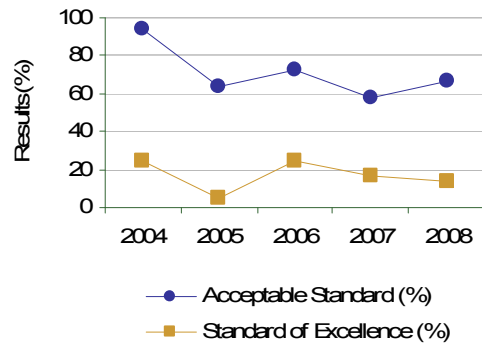


[No Data for French Language Arts 9]

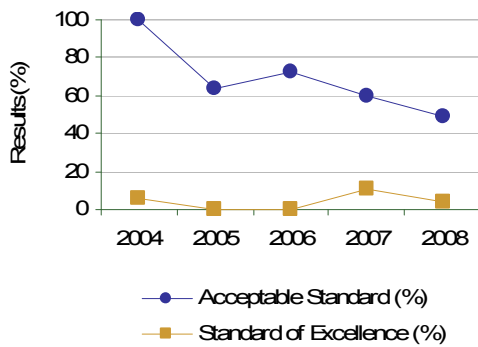
**Français 9**



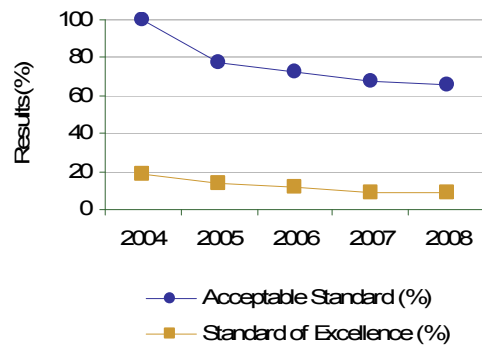
**Mathematics 9**



**Science 9**



**Social Studies 9**



Note: Data values have been suppressed where the number of students is less than 6. Suppression is marked with an asterisk (\*). Grade 9 Science results are for information only. Grade 9 Science is not currently included in the PAT results aggregation measure.

**Provincial Achievement Tests Results Course By Course Summary Based on Students Enrolled (OPTIONAL)**

			2004	2005	2006	2007	2008
<b>Grade 3</b>	English Language Arts 3	Students Enrolled	52	65	70	99	105
		Acceptable Standard (%)	65.4	69.2	77.1	67.7	61.9
		Standard of Excellence (%)	1.9	3.1	1.4	6.1	2.9
	Mathematics 3	Students Enrolled	52	65	70	99	105
		Acceptable Standard (%)	76.9	90.8	88.6	78.8	74.3
		Standard of Excellence (%)	26.9	21.5	20.0	17.2	19.0
<b>Grade 6</b>	English Language Arts 6	Students Enrolled	42	44	57	66	80
		Acceptable Standard (%)	76.2	59.1	82.5	80.3	83.8
		Standard of Excellence (%)	2.4	0.0	8.8	7.6	16.3
	French Language Arts 6	Students Enrolled	n/a	n/a	n/a	n/a	n/a
		Acceptable Standard (%)	n/a	n/a	n/a	n/a	n/a
		Standard of Excellence (%)	n/a	n/a	n/a	n/a	n/a
	Français 6	Students Enrolled	42	44	57	66	80
		Acceptable Standard (%)	92.9	86.4	98.2	89.4	92.5
		Standard of Excellence (%)	23.8	22.7	12.3	19.7	27.5
	Mathematics 6	Students Enrolled	42	44	57	66	80
		Acceptable Standard (%)	92.9	81.8	84.2	92.4	81.3
		Standard of Excellence (%)	16.7	9.1	7.0	10.6	23.8
	Science 6	Students Enrolled	41	44	57	65	80
		Acceptable Standard (%)	85.4	77.3	78.9	86.2	77.5
		Standard of Excellence (%)	14.6	11.4	3.5	20.0	30.0
	Social Studies 6	Students Enrolled	41	44	57	65	80
		Acceptable Standard (%)	92.7	72.7	77.2	90.8	80.0
		Standard of Excellence (%)	2.4	9.1	5.3	10.8	26.3
<b>Grade 9</b>	English Language Arts 9	Students Enrolled	16	22	33	48	48
		Acceptable Standard (%)	100.0	86.4	81.8	66.7	64.6
		Standard of Excellence (%)	31.3	9.1	9.1	12.5	8.3
	French Language Arts 9	Students Enrolled	n/a	n/a	n/a	n/a	n/a
		Acceptable Standard (%)	n/a	n/a	n/a	n/a	n/a
		Standard of Excellence (%)	n/a	n/a	n/a	n/a	n/a
	Français 9	Students Enrolled	16	22	33	48	48
		Acceptable Standard (%)	100.0	86.4	81.8	75.0	72.9
		Standard of Excellence (%)	25.0	9.1	9.1	10.4	16.7
	Mathematics 9	Students Enrolled	16	22	33	47	45
		Acceptable Standard (%)	93.8	63.6	72.7	57.4	66.7
		Standard of Excellence (%)	25.0	4.5	24.2	17.0	13.3
	Science 9	Students Enrolled	16	22	33	47	45
		Acceptable Standard (%)	100.0	63.6	72.7	59.6	48.9
		Standard of Excellence (%)	6.3	0.0	0.0	10.6	4.4
	Social Studies 9	Students Enrolled	16	22	33	47	47
		Acceptable Standard (%)	100.0	77.3	72.7	68.1	66.0
		Standard of Excellence (%)	18.8	13.6	12.1	8.5	8.5

Note: Data values have been suppressed where the number of students is less than 6. Suppression is marked with an asterisk (\*). Grade 9 Science results are for information only. Grade 9 Science is not currently included in the PAT results aggregation measure.

**Diploma Exam Results Course By Course Summary With Measure Evaluation (OPTIONAL)**

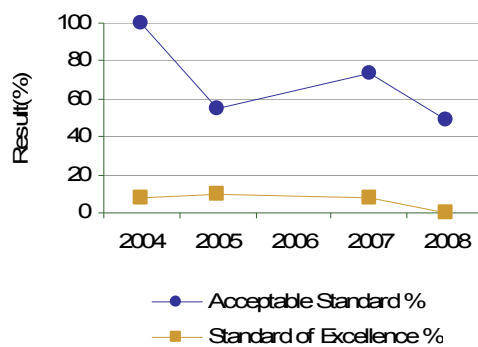
Course	Measure	Achievement	Improvement	Overall	2008		Prev 3 Yr Avg	
					N	%	N	%
English Lang Arts 30-1	Acceptable Standard	*	*	*	4	*	n/a	n/a
	Standard of Excellence	*	*	*	4	*	n/a	n/a
English Lang Arts 30-2	Acceptable Standard	*	*	*	4	*	n/a	n/a
	Standard of Excellence	*	*	*	4	*	n/a	n/a
French Lang Arts 30	Acceptable Standard	n/a	n/a	n/a	n/a	n/a	n/a	n/a
	Standard of Excellence	n/a	n/a	n/a	n/a	n/a	n/a	n/a
Français 30	Acceptable Standard	n/a	n/a	n/a	9	100.0	15	100.0
	Standard of Excellence	n/a	n/a	n/a	9	0.0	15	20.0
Pure Mathematics 30	Acceptable Standard	Very Low	n/a	n/a	6	0.0	n/a	n/a
	Standard of Excellence	Very Low	n/a	n/a	6	0.0	n/a	n/a
Applied Mathematics 30	Acceptable Standard	n/a	n/a	n/a	n/a	n/a	n/a	n/a
	Standard of Excellence	n/a	n/a	n/a	n/a	n/a	n/a	n/a
Social Studies 30	Acceptable Standard	Very Low	Declined Significantly	Concern	10	30.0	11	86.6
	Standard of Excellence	Very Low	Declined	Concern	10	0.0	11	9.8
Social Studies 33	Acceptable Standard	*	*	*	1	*	n/a	n/a
	Standard of Excellence	*	*	*	1	*	n/a	n/a
Biology 30	Acceptable Standard	*	*	*	2	*	n/a	n/a
	Standard of Excellence	*	*	*	2	*	n/a	n/a
Chemistry 30	Acceptable Standard	*	*	*	4	*	n/a	n/a
	Standard of Excellence	*	*	*	4	*	n/a	n/a
Physics 30	Acceptable Standard	*	*	*	3	*	n/a	n/a
	Standard of Excellence	*	*	*	3	*	n/a	n/a
Science 30	Acceptable Standard	n/a	n/a	n/a	n/a	n/a	n/a	n/a
	Standard of Excellence	n/a	n/a	n/a	n/a	n/a	n/a	n/a

Note: Data values have been suppressed where the number of students is less than 6. Suppression is marked with an asterisk (\*). Too few jurisdictions offer Français 30 for an Achievement Evaluation to be calculated. However, the results from Français 30 are included in the aggregation of all Diploma courses.

Measure History (OPTIONAL)

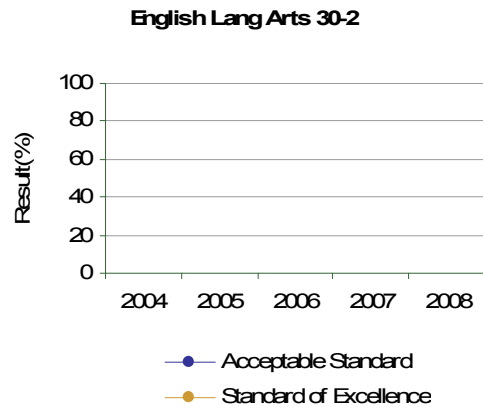
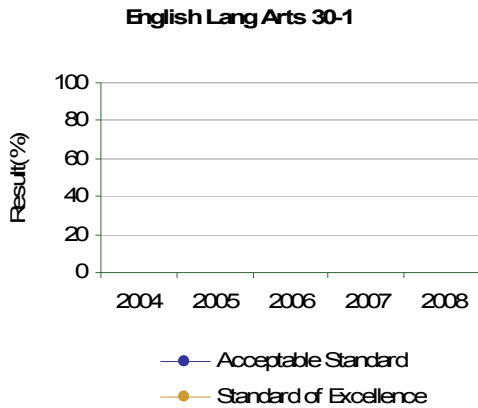
Diploma Exam Results By Students Writing (OPTIONAL)

	2004	2005	2006	2007	2008
N	12	9	2	16	12
Acceptable Standard %	100.0	55.0	*	73.6	48.8
Standard of Excellence %	8.3	10.0	*	7.5	0.0

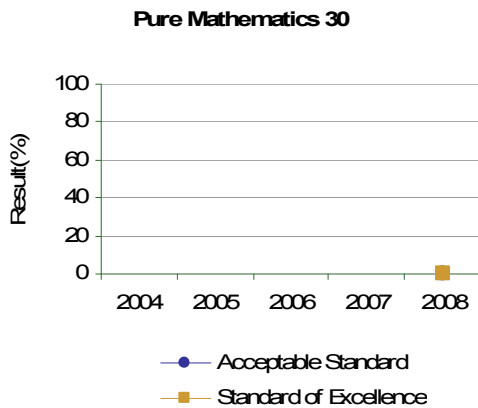
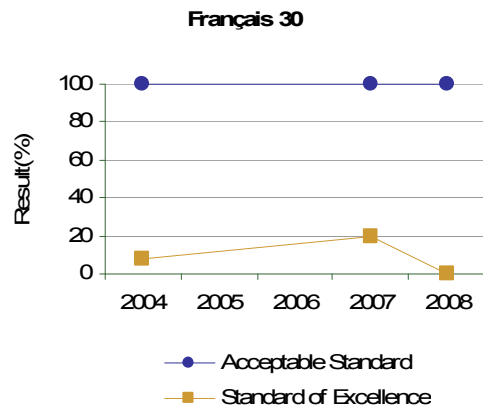


Note: Data values have been suppressed where the number of students is less than 6. Suppression is marked with an asterisk (\*). Aggregated Diploma results are based upon a weighted average of Acceptable or Excellence percent meeting standards. The weights are the number of students writing the Diploma Examination for each course.

Diploma Exam Results Course By Course Summary By Students Writing (OPTIONAL)



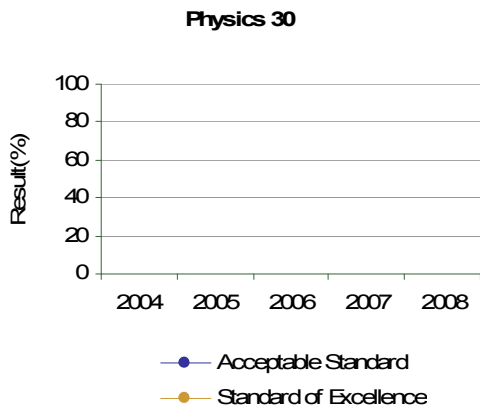
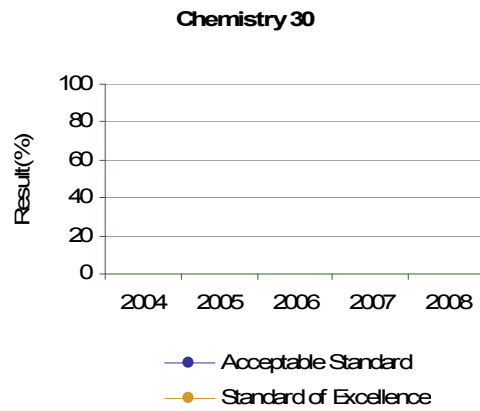
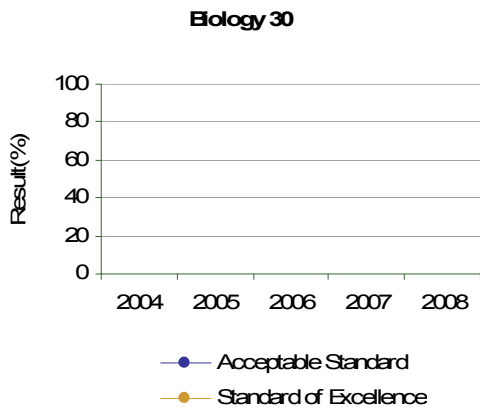
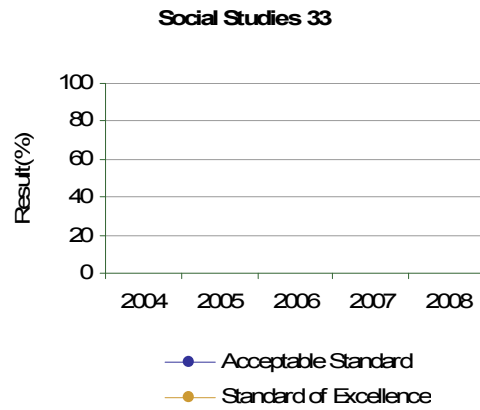
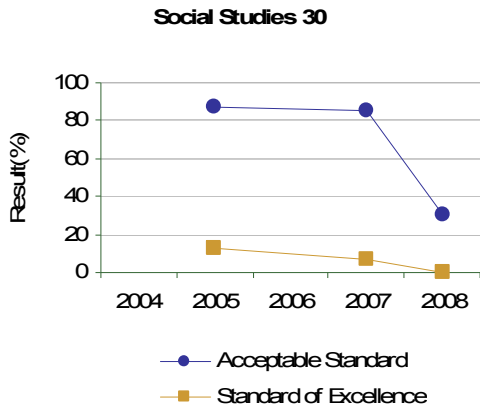
[No Data for French Lang Arts 30]



[No Data for Applied Mathematics 30]

Note: Data values have been suppressed where the number of students is less than 6. Suppression is marked with an asterisk (\*).

Diploma Exam Results Course By Course Summary By Students Writing (cont'd) (OPTIONAL)



[No Data for Science 30]

Note: Data values have been suppressed where the number of students is less than 6. Suppression is marked with an asterisk (\*).

**Diploma Exam Results Course By Course Summary By Students Writing (cont'd) (OPTIONAL)**

		2004	2005	2006	2007	2008
English Lang Arts 30-1	Students Writing	n/a	1	1	5	4
	Acceptable Standard %	n/a	*	*	*	*
	Standard of Excellence %	n/a	*	*	*	*
English Lang Arts 30-2	Students Writing	n/a	1	n/a	n/a	4
	Acceptable Standard %	n/a	*	n/a	n/a	*
	Standard of Excellence %	n/a	*	n/a	n/a	*
French Lang Arts 30	Students Writing	n/a	n/a	n/a	n/a	n/a
	Acceptable Standard %	n/a	n/a	n/a	n/a	n/a
	Standard of Excellence %	n/a	n/a	n/a	n/a	n/a
Français 30	Students Writing	12	2	1	15	9
	Acceptable Standard %	100.0	*	*	100.0	100.0
	Standard of Excellence %	8.3	*	*	20.0	0.0
Pure Mathematics 30	Students Writing	n/a	2	1	5	6
	Acceptable Standard %	n/a	*	*	*	0.0
	Standard of Excellence %	n/a	*	*	*	0.0
Applied Mathematics 30	Students Writing	n/a	n/a	n/a	n/a	n/a
	Acceptable Standard %	n/a	n/a	n/a	n/a	n/a
	Standard of Excellence %	n/a	n/a	n/a	n/a	n/a
Social Studies 30	Students Writing	n/a	8	1	14	10
	Acceptable Standard %	n/a	87.5	*	85.7	30.0
	Standard of Excellence %	n/a	12.5	*	7.1	0.0
Social Studies 33	Students Writing	n/a	n/a	n/a	n/a	1
	Acceptable Standard %	n/a	n/a	n/a	n/a	*
	Standard of Excellence %	n/a	n/a	n/a	n/a	*
Biology 30	Students Writing	n/a	2	1	5	2
	Acceptable Standard %	n/a	*	*	*	*
	Standard of Excellence %	n/a	*	*	*	*
Chemistry 30	Students Writing	n/a	2	n/a	5	4
	Acceptable Standard %	n/a	*	n/a	*	*
	Standard of Excellence %	n/a	*	n/a	*	*
Physics 30	Students Writing	n/a	2	2	4	3
	Acceptable Standard %	n/a	*	*	*	*
	Standard of Excellence %	n/a	*	*	*	*
Science 30	Students Writing	n/a	n/a	n/a	n/a	n/a
	Acceptable Standard %	n/a	n/a	n/a	n/a	n/a
	Standard of Excellence %	n/a	n/a	n/a	n/a	n/a

Note: Data values have been suppressed where the number of students is less than 6. Suppression is marked with an asterisk (\*).

## Measure History (OPTIONAL)

## Diploma Exam Participation Rate

	2004	2005	2006	2007	2008
<b>N</b>	<b>n/a</b>	<b>2</b>	<b>2</b>	<b>7</b>	<b>8</b>
% Writing 0 Exams	n/a	*	*	22.4	31.8
% Writing 1+ Exams	n/a	*	*	77.6	68.2
% Writing 2+ Exams	n/a	*	*	77.6	68.2
% Writing 3+ Exams	n/a	*	*	77.6	40.9
<b>% Writing 4+ Exams</b>	<b>n/a</b>	<b>*</b>	<b>*</b>	<b>77.6</b>	<b>40.9</b>
% Writing 5+ Exams	n/a	*	*	62.1	27.3
% Writing 6+ Exams	n/a	*	*	31.0	0.0

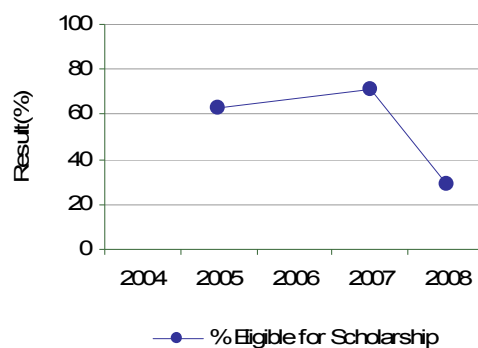
	2004	2005	2006	2007	2008
<b>N</b>	<b>n/a</b>	<b>2</b>	<b>2</b>	<b>7</b>	<b>8</b>
English 30/30-1	n/a	*	*	71.4	37.5
English 33/30-2	n/a	*	*	0.0	25.0
<b>Total of 1 or more English Diploma Exams</b>	<b>n/a</b>	<b>*</b>	<b>*</b>	<b>71.4</b>	<b>62.5</b>
Social 30	n/a	*	*	71.4	50.0
Social 33	n/a	*	*	0.0	12.5
<b>Total of 1 or more Social Diploma Exams</b>	<b>n/a</b>	<b>*</b>	<b>*</b>	<b>71.4</b>	<b>62.5</b>
Math 30/Pure	n/a	*	*	28.6	25.0
Math 33/Applied	n/a	*	*	0.0	12.5
<b>Total of 1 or more Math Diploma Exams</b>	<b>n/a</b>	<b>*</b>	<b>*</b>	<b>28.6</b>	<b>37.5</b>
Biology 30	n/a	*	*	42.9	12.5
Chemistry 30	n/a	*	*	42.9	12.5
Physics 30	n/a	*	*	42.9	0.0
Science 30	n/a	*	*	0.0	0.0
<b>Total of 1 or more Science Diploma Exams</b>	<b>n/a</b>	<b>*</b>	<b>*</b>	<b>71.4</b>	<b>25.0</b>
Français 30	n/a	*	*	71.4	37.5
French Language Arts 30	n/a	*	*	0.0	0.0
<b>Total of 1 or more French Diploma Exams</b>	<b>n/a</b>	<b>*</b>	<b>*</b>	<b>71.4</b>	<b>37.5</b>

Note: Data values have been suppressed where the number of students is less than 6. Suppression is marked with an asterisk (\*). Results are based upon a cohort of grade 10 students who are tracked over time. The table shows the percentage of students in this cohort who complete diploma exams by the end of their third year of high school.

Measure History (OPTIONAL)

Rutherford Scholarship Eligibility Rate

	2004	2005	2006	2007	2008
Total Gr 12 Students	n/a	8	2	7	14
Percent Eligible for Scholarship	n/a	62.5	*	71.4	28.6



Reporting School Year	Total Students	Grade 10 Rutherford		Grade 11 Rutherford		Grade 12 Rutherford		Overall	
		Number of Students Eligible	Percent of Students Eligible	Number of Students Eligible	Percent of Students Eligible	Number of Students Eligible	Percent of Students Eligible	Number of Students Eligible	Percent of Students Eligible
2004	n/a	n/a	n/a	n/a	n/a	n/a	n/a	n/a	n/a
2005	8	5	62.5	4	50.0	3	37.5	5	62.5
2006	2	*	*	*	*	*	*	*	*
2007	7	3	42.9	3	42.9	4	57.1	5	71.4
2008	14	3	21.4	3	21.4	0	0.0	4	28.6

Note: Data values have been suppressed where the number of students is less than 6. Suppression is marked with an asterisk (\*).

✓ **Résultat : Les élèves sont bien préparés à l'apprentissage continu.**

Mesure de rendement	Résultats actuels	Moyenne précédente de 3 ans	Évaluation de mai 2009			Cibles*		
			Rendement	Amélioration	Globale	2009/2010	2010/2011	2011/2012
<ul style="list-style-type: none"> <li>Taux de transition du secondaire au postsecondaire dans les six ans suivant leur inscription en 10<sup>e</sup> année.</li> </ul>	*	S.O.	*	*	*			

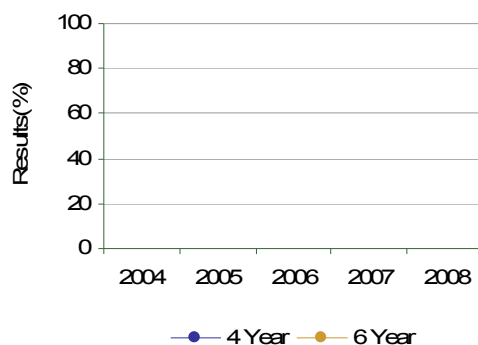
**Stratégies \*\***

En ce moment, il n'y a pas encore suffisamment de données disponibles par rapport à la transition au post-secondaire des élèves du CSSA pour pouvoir rapporter des résultats et des stratégies dans ce domaine.

**Measure History (OPTIONAL)**

High school to post-secondary transition rate of students within six years of entering Grade 10.

	2004		2005		2006		2007		2008	
	N	%	N	%	N	%	N	%	N	%
4 Year	n/a	n/a	n/a	n/a	2	*	1	*	5	*
6 Year	n/a	n/a	n/a	n/a	n/a	n/a	n/a	n/a	2	*



Note: Data values have been suppressed where the number of students is less than 6. Suppression is marked with an asterisk (\*).

**\* CIBLES**

On exige des cibles annuelles pour les mesures du pilier de la responsabilisation dont l'évaluation globale de mai 2008 est jugée « problématique » ou « préoccupante ». Ces cibles doivent refléter, au cours de la période prévue dans le plan, une amélioration raisonnable ou une progression vers la norme de réussite suivante.

**\*\* STRATÉGIES**

Inclure au moins une stratégie pour chaque résultat, des stratégies tenant compte des populations d'élèves ayant des besoins spéciaux, s'il y a lieu, et des stratégies tenant compte des résultats du pilier de la responsabilisation, y compris les stratégies conçues pour améliorer les résultats de toute mesure jugée « problématique » ou « préoccupante ».

Les stratégies visant à s'attaquer aux priorités et aux résultats faibles ou à la baisse doivent être surlignées.

•

✓ **Résultat : Les élèves sont bien préparés au monde du travail.**

Mesure de rendement	Résultats actuels	Moyenne précédente de 3 ans	Évaluation de mai 2009			Cibles*		
			Rendement	Amélioration	Globale	2009/2010	2010/2011	2011/2012
<ul style="list-style-type: none"> <li>Enseignants et parents qui estiment qu'on enseigne aux élèves les attitudes et les comportements qui leur permettront, après le secondaire, de réussir sur le marché du travail.</li> </ul>	86.4	81.8	Très élevé	Constante	Excellente			
<b>Stratégies **</b> <ul style="list-style-type: none"> <li>Explorer avec les élèves les habiletés, les compétences et les attitudes nécessaires pour l'ère du savoir et de la mondialisation.</li> <li>Offrir le programme de Connaissances et employabilité aux élèves pour qui les études postsecondaires sont une option moins évidente.</li> </ul>								

Measure History (OPTIONAL)										
Overall teacher and parent agreement that students are taught attitudes and behaviours that will make them successful at work when they finish school.										
	2005		2006		2007		2008		2009	
	N	%	N	%	N	%	N	%	N	%
Overall	56	81.4	74	84.8	89	79.5	112	81.0	143	86.4
Parent	35	77.1	31	74.2	33	69.7	48	72.9	50	76.0
Teacher	21	85.7	43	95.3	56	89.3	64	89.1	93	96.8

Note: Data values have been suppressed where the number of respondents is less than 6. Suppression is marked with an asterisk (\*).

**\* CIBLES**

On exige des cibles annuelles pour les mesures du pilier de la responsabilisation dont l'évaluation globale de mai 2008 est jugée « problématique » ou « préoccupante ». Ces cibles doivent refléter, au cours de la période prévue dans le plan, une amélioration raisonnable ou une progression vers la norme de réussite suivante.

**\*\* STRATÉGIES**

Inclure au moins une stratégie pour chaque résultat, des stratégies tenant compte des populations d'élèves ayant des besoins spéciaux, s'il y a lieu, et des stratégies tenant compte des résultats du pilier de la responsabilisation, y compris les stratégies conçues pour améliorer les résultats de toute mesure jugée « problématique » ou « préoccupante ».

Les stratégies visant à s'attaquer aux priorités et aux résultats faibles ou à la baisse doivent être surlignées.

-

**Résultat : Les élèves font preuve des caractéristiques de citoyens engagés.**

Mesure de rendement	Résultats actuels	Moyenne précédente de 3 ans	Évaluation de mai 2009			Cibles*		
			Rendement	Amélioration	Globale	2009/2010	2010/2011	2011/2012
<ul style="list-style-type: none"> <li>Enseignants, parents et élèves qui estiment que les élèves font preuve des caractéristiques de citoyens engagés.</li> </ul>	80.9	78.8	Élevé	Constante	Bonne			

**Stratégies \*\***

- Offrir des occasions aux élèves pour qu'ils s'engagent dans des projets communautaires et de justice sociale.
- Offrir des programmes et des activités scolaires et parascolaires qui favorisent le développement intellectuel, social, physique et affectif des élèves.
- Le CSSA, en partenariat avec Francophonie Jeunesse de l'Alberta, s'engage à offrir le cours « Leadership de qualité AAA » développé localement, aux élèves de la 10<sup>e</sup> à la 12<sup>e</sup> année.

Measure History (OPTIONAL)										
Overall teacher, parent and student agreement that students model the characteristics of active citizenship.										
	2005		2006		2007		2008		2009	
	N	%	N	%	N	%	N	%	N	%
Overall	143	72.3	170	83.0	256	75.8	314	77.6	371	80.9
Parent	38	71.6	32	85.5	35	74.6	48	74.6	50	82.4
Student	84	72.1	95	74.8	165	65.8	202	67.2	227	69.8
Teacher	21	73.3	43	88.7	56	87.1	64	90.9	94	90.6

Note: Data values have been suppressed where the number of respondents is less than 6. Suppression is marked with an asterisk (\*).

**\* CIBLES**  
 On exige des cibles annuelles pour les mesures du pilier de la responsabilisation dont l'évaluation globale de mai 2008 est jugée « problématique » ou « préoccupante ». Ces cibles doivent refléter, au cours de la période prévue dans le plan, une amélioration raisonnable ou une progression vers la norme de réussite suivante.

**\*\* STRATÉGIES**  
 Inclure au moins une stratégie pour chaque résultat, des stratégies tenant compte des populations d'élèves ayant des besoins spéciaux, s'il y a lieu, et des stratégies tenant compte des résultats du pilier de la responsabilisation, y compris les stratégies conçues pour améliorer les résultats de toute mesure jugée « problématique » ou « préoccupante ».  
 Les stratégies visant à s'attaquer aux priorités et aux résultats faibles ou à la baisse doivent être surlignées.

**Goal Three: Success for First Nation, Métis and Inuit (FNMI) Students**

**Outcome: FNMI students are well prepared for citizenship, the workplace and post-secondary education and training.**

<b>Performance Measures</b> [results required to be reported in 2010]
<ul style="list-style-type: none"> <li>High school to post-secondary transition rate of self-identified FNMI students within six years of entering Grade 10.</li> </ul>
<p><b>Strategies</b></p> <p>Nous n'avons aucun élève qui s'identifie comme étant PNMI dans nos écoles. Nous développerons des stratégies pour sensibiliser les élèves francophones aux points de vue négatifs qui nuisent aux élèves PNMI. Le plan de développement des collections de la bibliothèque inclura des livres qui valorisent la culture autochtone. La ressource « La différence ça s'apprend » sera disponible pour tous nos enseignants. Des formations auront lieu, afin d'aider à les enseignants à maximiser l'utilisation de ces ressources dans leur salle de classe. Également, chaque école devra indiquer de quelle manière elle compte appuyer l'infusion des perspectives PNMI dans son curriculum.</p>

**Outcome: Key outcomes for FNMI students improve.**

<b>Performance Measures</b> [results required to be reported in 2010]
<ul style="list-style-type: none"> <li>Overall percentage of self-identified FNMI students who achieved the acceptable standard and overall percentage who achieved the standard of excellence on provincial achievement tests.</li> </ul>
<ul style="list-style-type: none"> <li>Overall percentage of self-identified FNMI students who achieved the acceptable standard and overall percentage who achieve the standard of excellence on diploma examinations.</li> </ul>
<ul style="list-style-type: none"> <li>Annual dropout rate of self-identified FNMI students aged 14-18.</li> </ul>
<ul style="list-style-type: none"> <li>High school completion rate of self-identified FNMI students (three-year rate).</li> </ul>
<ul style="list-style-type: none"> <li>Percentages of self-identified FNMI students writing four or more diploma exams within three years of entering Grade 10.</li> </ul>
<ul style="list-style-type: none"> <li>Percentages of self-identified Grade 12 FNMI students eligible for a Rutherford Scholarship.</li> </ul>
<p><b>Strategies</b></p> <p>S/O</p>

❖ **Troisième objectif : Autorité scolaire hautement réceptive et responsable**

- ✓ **Résultat : L'autorité scolaire entretient des relations de travail efficaces avec ses partenaires et les parties intéressées.**

Mesure de rendement	Résultats actuels	Moyenne précédente de 3 ans	Évaluation de mai 2009			Cibles*		
			Rendement	Amélioration	Globale	2009/2010	2010/2011	2011/2012
<ul style="list-style-type: none"> <li>Enseignants et parents qui sont satisfaits du degré de participation des parents aux décisions prises au sujet de l'éducation de leurs enfants.</li> </ul>	83.4	77.7	Très élevé	Amélioration	Excellente			
<b>Stratégies **</b>								
<ul style="list-style-type: none"> <li>Nous avons créé le poste d'agente de communications</li> </ul>								

Measure History (OPTIONAL)										
Overall teacher and parent satisfaction with parental involvement in decisions about their child's education.										
	2005		2006		2007		2008		2009	
	N	%	N	%	N	%	N	%	N	%
Overall	58	75.7	75	78.9	90	76.3	112	77.8	144	83.4
Parent	37	66.9	32	72.5	34	73.8	48	71.3	50	79.4
Teacher	21	84.6	43	85.4	56	78.8	64	84.3	94	87.4

Note: Data values have been suppressed where the number of respondents is less than 6. Suppression is marked with an asterisk (\*).

**\* CIBLES**

On exige des cibles annuelles pour les mesures du pilier de la responsabilisation dont l'évaluation globale de mai 2008 est jugée « problématique » ou « préoccupante ». Ces cibles doivent refléter, au cours de la période prévue dans le plan, une amélioration raisonnable ou une progression vers la norme de réussite suivante.

**\*\* STRATÉGIES**

Inclure au moins une stratégie pour chaque résultat, des stratégies tenant compte des populations d'élèves ayant des besoins spéciaux, s'il y a lieu, et des stratégies tenant compte des résultats du pilier de la responsabilisation, y compris les stratégies conçues pour améliorer les résultats de toute mesure jugée « problématique » ou « préoccupante ».

Les stratégies visant à s'attaquer aux priorités et aux résultats faibles ou à la baisse doivent être surlignées.

✓ **Résultat : L'autorité scolaire fait preuve de leadership et d'amélioration continue.**

Mesure de rendement	Résultats actuels	Moyenne précédente de 3 ans	Évaluation de mai 2009			Cibles*		
			Rendement	Amélioration	Globale	2009/2010	2010/2011	2011/2012
<ul style="list-style-type: none"> <li>Pourcentages d'enseignants et de parents qui disent que leur école et les écoles de leur autorité scolaire se sont améliorées ou n'ont pas changé au cours des trois dernières années.</li> </ul>	70.8	70.3	Faible	Constante	Problématique	75	80	85

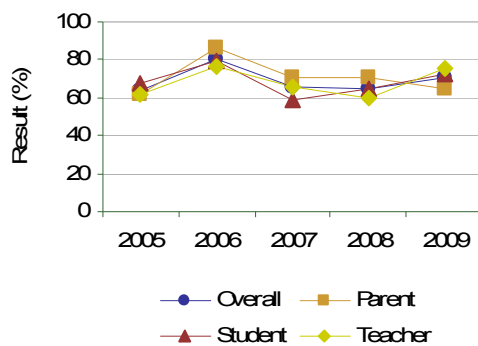
**Stratégies** (see note)

- L'analyse des données de ce résultat est problématique pour nous. Nous constatons que des résultats problématiques sont soulevés dans seulement deux écoles, soit 22% de nos écoles, 7% de la population étudiante. Au niveau du Conseil, ce résultat n'est donc pas problématique. Nous ciblerons des stratégies spécifiques à ces deux écoles. Pour mieux comprendre ces résultats, nous communiquerons avec Keith Bowen, de Performance Measurement & Reporting, Accountability & Reporting.
- Mettre en œuvre, dans toutes les écoles du Conseil, un projet éducatif axé sur la littératie et la numératie, développé en consultation avec les parents et les enseignants, qui vise à améliorer la réussite scolaire des élèves. Voir le projet PARSA à l'Annexe A.
- Développer un programme d'accompagnement pour les nouveaux enseignants et les directions. Nous avons retenu une direction pour la mise en œuvre de cette stratégie. Le budget 2009-2010 ne nous permettra pas de soutenir ce poste.
- Offrir les services d'une conseillère pédagogique, afin d'appuyer concrètement les directions et les enseignants.
- Offrir un programme de perfectionnement professionnel pour les enseignants, qui leur permettra de bien répondre aux besoins des programmes d'études de l'Alberta.
- L'École de la Rose sauvage fut transformée en une école secondaire (7<sup>e</sup> à 12<sup>e</sup> année) pour les élèves de Calgary.
- Leadership pédagogique : améliorer l'efficacité des directions d'école en tant que leaders pédagogiques et améliorer l'enseignement dans leurs écoles, face au rendement scolaire.**
- Projet bibliothèque : amener les parents à utiliser des livres de l'école pour appuyer le développement de l'oral à la maison (partenariat école-foyer).

**Measure History (OPTIONAL)**

Overall percentage of teachers, parents and students indicating that their school and schools in their jurisdiction have improved or stayed the same in the last three years.

	2005		2006		2007		2008		2009	
	N	%	N	%	N	%	N	%	N	%
Overall	139	63.6	166	80.6	251	65.4	314	65.0	368	70.8
Parent	34	61.8	29	86.2	31	71.0	48	70.8	48	64.6
Student	84	67.3	95	79.4	164	59.3	202	64.8	226	72.3
Teacher	21	61.9	42	76.2	56	66.1	64	59.4	94	75.5



Note: Data values have been suppressed where the number of respondents is less than 6. Suppression is marked with an asterisk (\*).

**\* CIBLES**

On exige des cibles annuelles pour les mesures du pilier de la responsabilisation dont l'évaluation globale de mai 2008 est jugée « problématique » ou « préoccupante ». Ces cibles doivent refléter, au cours de la période prévue dans le plan, une amélioration raisonnable ou une progression vers la norme de réussite suivante.

**\*\* STRATÉGIES**

Inclure au moins une stratégie pour chaque résultat, des stratégies tenant compte des populations d'élèves ayant des besoins spéciaux, s'il y a lieu, et des stratégies tenant compte des résultats du pilier de la responsabilisation, y compris les stratégies conçues pour améliorer les résultats de toute mesure jugée « problématique » ou « préoccupante ».

Les stratégies visant à s'attaquer aux priorités et aux résultats faibles ou à la baisse doivent être surlignées.

•

### Faits saillants du budget

- Le Conseil prépare un budget équilibré en fonction des fonds disponibles (*Funding Manual for School Authorities*).
- La direction générale et le secrétaire-trésorier communiquent les défis financiers aux ministères appropriés; Alberta Education, Alberta Infrastructure and Transportation, etc.
- Pour faciliter la transparence, l'ensemble de ce document sera affiché sur le site WEB du Conseil à compter de juillet 2009.
- Suite aux redressements budgétaires pour l'année en cours, nous devons limiter les stratégies qui nous permettront d'améliorer le rendement de nos élèves. En particulier, nous aurions voulu créer un poste qui aurait comme objectif d'appuyer les nouveaux enseignants et les directions d'école qui possèdent peu d'expérience. Nous envisageons des réductions à des postes clés créés pour offrir de l'appui aux élèves et aux enseignants. Avec des budgets suffisants, nous voudrions équiper nos écoles avec les installations nécessaires pour la réussite scolaire. Nous savons qu'il y a un lien entre l'activité physique et le rendement scolaire. Pourtant, trois de nos écoles n'ont pas de gymnase et une quatrième n'y a qu'un accès limité.
- Voir les **Annexes B** (Sommaire du budget) **et C** (Budget 2009-2010) ci-jointes.

### Faits saillants des projets d'immobilisations et d'installations

- Le CSSA a fait certains gains dans le domaine d'immobilisations et d'installations scolaires. Le but est toujours de s'assurer que les installations scolaires nous permettent d'offrir des programmes équivalents à ceux offerts dans les écoles de la majorité. Bien que le CSSA a vu des améliorations pendant la dernière année, le Conseil continue à revendiquer des ressources pour bonifier ses laboratoires de sciences et ses laboratoires pour les études professionnelles et technologiques.
- Voir l'**Annexe D** ci-jointe ou encore, cliquer sur le lien [http://www.conseildusud.ab.ca/pdf/2008-2009/Plan%20capital/Capital\\_Plan\\_CSSA\\_2010-13.pdf](http://www.conseildusud.ab.ca/pdf/2008-2009/Plan%20capital/Capital_Plan_CSSA_2010-13.pdf) pour avoir accès au plan d'immobilisations et d'installations.

**Pour de plus amples renseignements, veuillez communiquer avec la direction générale au**

- **403-686-6998.**

### Publication et communication

Toute la communauté scolaire du CSSA a été informée que le plan triennal sera disponible pour consultation en visitant le site Web du CSSA à l'adresse [www.conseildusud.ab.ca/triennal.html](http://www.conseildusud.ab.ca/triennal.html). Il y aura un rappel dans l'édition automne 2009 du tri-mensuel Les Quatre saisons.

Chaque conseil d'école a participé à l'élaboration du plan triennal de l'école. Ces plans sont acheminés au bureau central et intégrés au plan triennal du Conseil.