

Plan d'éducation triennal du Conseil scolaire du Sud de l'Alberta 2007-2008 à 2009-2010



Message du président du conseil scolaire

☐ *Message de la présidente du conseil scolaire*

Le Conseil scolaire du Sud de l'Alberta (CSSA) est le seul conseil scolaire francophone public en Alberta. Il a été établi en juillet 2000 et a obtenu sa charte officielle en août 2001. Le Conseil privilégie le partenariat entre le foyer, l'école et la communauté dans la réalisation de sa mission. Depuis son établissement, le Conseil travaille afin d'offrir des programmes de qualité dans les communautés de Calgary, Lethbridge, Medicine Hat, Airdrie, Okotoks et Brooks. Pendant les trois prochaines années, le Conseil vise à continuer d'étendre l'offre de ses programmes en français langue première partout dans sa région et vise à augmenter le taux d'excellence atteint par ses élèves dans les résultats des tests de rendement et de diplôme. Le Conseil vise aussi continuer l'implantation du Baccalauréat International dans toutes ses communautés au niveau primaire (maternelle à la 6^e) pour l'année scolaire 2007-2008 et s'engage à étudier la possibilité d'implanter le programme au niveau intermédiaire (7 à la 10^e) pour l'année 2008-2009. Ce document synthétise les éléments clés du projet éducatif du Conseil scolaire et constitue sa planification triennale de 2007 à 2010.

Déclaration en matière de responsabilisation

Le plan d'éducation du Conseil scolaire du Sud de l'Alberta, pour la période de trois ans commençant le 1^{er} septembre 2007, a été élaboré sous la direction du Conseil scolaire conformément aux responsabilités énoncées dans les politiques du gouvernement provincial en matière de conventions comptables et aux dispositions des documents suivants : School Act, Government Accountability Act et Policy on School Authority Education Plans. Les priorités de ce plan d'éducation ont été élaborées dans le cadre des plans opérationnels et financiers du gouvernement provincial ainsi que des politiques du Conseil scolaire. Le Conseil scolaire s'engage à atteindre les résultats visés dans ce plan.

Énoncés fondamentaux

Énoncés fondamentaux

Mission : *Le Conseil scolaire du Sud de l'Alberta s'engage à assurer à tous ses élèves l'accès à une éducation qui vise l'excellence et qui répond à leurs besoins sur les plans intellectuel, affectif, physique, linguistique, socioculturel et moral.*

Vision : *Nos élèves bénéficient d'une éducation francophone laïque qui leur permet d'acquérir des savoirs, des savoir-faire, des savoir-être et des savoir-vivre qui leur serviront tout au long de leur vie.*

Principes

Le Conseil s'inspire des principes directeurs suivants pour réaliser sa vision et sa mission. Le Conseil scolaire préconise

- *une pédagogie et une philosophie qui s'adaptent aux besoins particuliers de ses élèves, de ses communautés et de la société;*
- *une pédagogie qui permet à tout apprenant de maximiser son potentiel et ce, en s'appuyant sur la pédagogie du processus d'enquête;*
- *l'élaboration de services scolaires avec la participation des parties prenantes du système scolaire;*
- *la mise en valeur de l'intégration des technologies afin de rehausser la qualité des activités pédagogiques et d'accroître l'efficacité des activités administratives;*
- *l'appui à la vitalité et au développement de toutes les communautés de langue française qui constituent son territoire.*

Profil de l'autorité scolaire

LE PROFIL, LES ENJEUX ET LES TENDANCES

Le Conseil scolaire du Sud de l'Alberta est distinct et sa raison d'être est influencée par son histoire, sa géographie et sa démographie. Ses élèves proviennent du territoire à proximité des communautés de Calgary, Lethbridge, Medicine Hat, Airdrie, Okotoks et Brooks. Le Conseil scolaire comprend une forte concentration de francophones en provenance de partout dans le monde. En juin 2007, approximativement 900 élèves fréquentaient sept écoles : l'École de la Rose sauvage de Calgary – maternelle à la 12^e année; l'École de la Source de Calgary – maternelle à la 10^e année; l'École La Vérendrye de Lethbridge – maternelle à la 12^e année; l'École les Cyprès de Medicine Hat – maternelle à la 10^e année; l'École Le Ruisseau de Brooks – maternelle à la 12^e, l'École francophone d'Airdrie – maternelle à la 10^e année, et l'École Beausoleil d'Okotoks – maternelle à la 11^e année. Le Conseil scolaire offrira éventuellement un programme scolaire à tous les niveaux dans toutes les communautés qu'il dessert lorsque la viabilité des écoles sera assurée. En plus d'accueillir les élèves de la maternelle à la 12^e année, le CSSA accueille une prématernelle dans chacune de ses écoles lorsque la communauté offre un tel service.

En adaptation scolaire, le Conseil scolaire poursuivra l'amélioration des services et de la philosophie d'adaptation scolaire, appuyé par le Réseau provincial d'adaptation scolaire et par les divers organismes de santé régionaux. Le Conseil scolaire vise l'intégration des élèves ayant des besoins spéciaux dans l'ensemble de la vie scolaire et communautaire.

Afin de répondre aux objectifs de ce plan triennal, le Conseil scolaire du Sud de l'Alberta continuera l'implantation du Baccalauréat International pour les élèves de la maternelle à la 6^e année dans toutes ses écoles offrant le programme primaire. De plus, le Conseil scolaire poursuivra pour une deuxième année son projet de Programme d'amélioration de rendement scolaire en Alberta (PARSA) qui vise offrir un programme de développement professionnel pour tous les enseignants du Conseil scolaire et le Conseil implantera un plan de développement technologique à des fins pédagogiques et administratives (voir annexe A).

PRIORITÉS POUR LES ANNÉES 2007-2008 À 2009-2010

Le Conseil privilégie le concept de projet éducatif qu'il implante graduellement. Il cherche par ce concept à englober les aspirations, les priorités et les stratégies provenant des écoles, des foyers et des communautés tout en respectant les buts et les secteurs à améliorer du ministère de l'Éducation. Pour les trois prochaines années, le Conseil scolaire du Sud de l'Alberta se donne les priorités suivantes :

- 1. Que les élèves du CSSA atteignent ou dépassent le taux excellence ciblé dans les tests de rendement et de diplôme.*
- 2. Que les écoles du CSSA soient en mesure d'offrir un programme niveau secondaire équivalent qui répond aux besoins des élèves.*
- 3. Que le Conseil scolaire du Sud de l'Alberta vise à augmenter les taux de rétention des élèves et ce, particulièrement dans les années de transition entre l'école élémentaire et le premier cycle secondaire ainsi qu'entre le premier et le deuxième cycle secondaire.*
- 4. Que le CSSA soit propriétaire des bâtiments dans lesquels sont logées ses écoles et que ces écoles répondent aux besoins des élèves et permettent d'offrir le programme d'études exigé par Alberta Education.*
- 5. Que chacune des écoles du CSSA ait un local disponible pour accueillir une pré-maternelle.*

- ❖ **Premier objectif : Possibilités d'un apprentissage de grande qualité pour tous**
- ✓ **Résultat : Les écoles offrent un environnement sécuritaire et bienveillant aux élèves.**

Mesures de rendement <input type="checkbox"/> Données et évaluations de mai 2007. <input type="checkbox"/> Pour chaque année du plan, les cibles pour les mesures dont l'évaluation globale est jugée « problématique » ou « préoccupante » au mois de mai 2007 doivent indiquer une amélioration ou une progression vers la norme de réussite suivante au cours des années du plan.	Dernières données	Moyenne précédente de 3 ans	Évaluation			Cibles		
			Rendement	Amélioration	Globale	2007/2008	2008/2009	2009/2010
<ul style="list-style-type: none"> • Enseignants, parents et élèves estimant que les enfants évoluent dans un milieu sécuritaire à l'école, qu'ils apprennent l'importance d'être bienveillants et respectueux envers les autres et qu'ils sont traités en toute justice à l'école. 	87,1%	88,9%	Élevé	Constante	Bonne	90%	95%	95%
Stratégie <ul style="list-style-type: none"> • Poursuivre le travail d'implantation du Health and Safety Act. 								

- ✓ **Résultat : Le système d'apprentissage répond aux besoins de tous les élèves, de la maternelle à la 12^e année, ainsi qu'à ceux de la société et de l'économie**

Mesures de rendement <input type="checkbox"/> Données et évaluations de mai 2007. <input type="checkbox"/> Pour chaque année du plan, les cibles pour les mesures dont l'évaluation globale est jugée « problématique » ou « préoccupante » au mois de mai 2007 doivent indiquer une amélioration ou une progression vers la norme de réussite suivante au cours des années du plan.	Dernières données	Moyenne précédente de 3 ans	Évaluation			Cibles		
			Rendement	Amélioration	Globale	2007/2008	2008/2009	2009/2010
<ul style="list-style-type: none"> • Enseignants, parents et élèves estimant que les élèves ont accès à un vaste programme d'études, y compris les beaux-arts, la technologie, les carrières, la santé et l'éducation physique. 	74,5%	81,1%	Moyen	En baisse	Problématique	80%	85%	85%
Stratégies <ul style="list-style-type: none"> • Pour la ville de Calgary, le CSSA a désigné l'École de la Rose sauvage comme une école secondaire; ce qui permettra une meilleure utilisation des infrastructures disponibles pour offrir un programme plus complet. • Pour les écoles Le Ruisseau (Brooks), Les Cyprès (Medicine Hat) et La Vérendrye (Lethbridge), le CSSA a installé des centres de vidéoconférences et pour des fins administratives et pédagogiques. Ces écoles sont encouragées à exploiter cette technologie afin d'améliorer l'offre de cours pour les élèves du secondaire et aussi de créer des liens entre les groupes d'élèves à tous les niveaux scolaires. 								

<ul style="list-style-type: none"> Le CSSA travaille avec l'école virtuelle afin que celle-ci offre des cours qui ne seraient autrement pas disponibles pour nos élèves. Le CSSA travaille avec Alberta Education afin de chercher des installations scolaires équivalentes à celles de la majorité; et ce, toujours dans l'objectif d'offrir une éducation équivalente qui comprend l'offre des cours de beaux-arts, la technologie, les carrières, la santé et l'éducation physique. 								
<ul style="list-style-type: none"> Enseignants, parents et élèves satisfaits de la qualité générale de l'éducation en Alberta. 	84,5%	85,0%	Moyen	Constante	Acceptable	85%	90%	95%
<p>Stratégie</p> <ul style="list-style-type: none"> Continuer l'implantation du Programme Primaire (PP) du Baccalauréat International (BI) et étudier la possibilité d'offrir le Programme Premier Cycle Secondaire (PPCS) du BI. 								
<ul style="list-style-type: none"> Enseignants, parents et élèves satisfaits de l'accès aux services et programmes offerts aux élèves dans leur communauté et satisfaits de l'efficacité et de l'efficacité de ces services et programmes. 	62,9%	s/o	s/o	s/o	s/o	optionnel		
<p>Stratégie</p> <ul style="list-style-type: none"> Le CSSA travaille avec chacune de ses communautés scolaires et pour l'année scolaire 2007-2008, le CSSA a réussi à éliminer toutes classes à niveau triple au primaire. 								

Remarque. — Les mesures en gris sont exigées mais ne font pas partie du pilier de la responsabilisation.

- ✓ **Résultat : Des programmes et des mesures de soutien efficaces sont disponibles aux élèves à risque.**

Mesures de rendement <input type="checkbox"/> Données et évaluations de mai 2007. <input type="checkbox"/> Pour chaque année du plan, les cibles pour les mesures dont l'évaluation globale est jugée « problématique » ou « préoccupante » au mois de mai 2007 doivent indiquer une amélioration ou une progression vers la norme de réussite suivante au cours des années du plan.	Dernières données	Moyenne précédente de 3 ans	Évaluation			Cibles		
			Rendement	Amélioration	Globale	2007/2008	2008/2009	2009/2010
<ul style="list-style-type: none"> Taux d'abandon scolaire des élèves âgés de 14 à 18 ans. 	9,4%	7,5%	Très faible	Constante	Problématique	10%	5%	0%
Stratégie <input type="checkbox"/> Il faut noter que les données fournies par Alberta Education ne sont pas fiables vu que la province ne suit pas les élèves qui quittent la province pour continuer leur scolarité au niveau secondaire. Donc, il revient à Alberta Education de trouver une stratégie qui tiendra compte de ce phénomène et de nous faire part des données fiables.								

- ✓ **Résultat : Les élèves terminent leurs études secondaires.**

Mesures de rendement <input type="checkbox"/> Données et évaluations de mai 2007. <input type="checkbox"/> Pour chaque année du plan, les cibles pour les mesures dont l'évaluation globale est jugée « problématique » ou « préoccupante » au mois de mai 2007 doivent indiquer une amélioration ou une progression vers la norme de réussite suivante au cours des années du plan.	Dernières données	Moyenne précédente de 3 ans	Évaluation			Cibles		
			Rendement	Amélioration	Globale	2007/2008	2008/2009	2009/2010
<ul style="list-style-type: none"> Taux d'achèvement des élèves ayant terminé leur secondaire dans les trois ans suivant leur entrée en 10^e année. 	s/o	s/o	s/o	s/o	s/o	90%	95%	100%
Stratégie <input type="checkbox"/> Le CSSA vise à établir une communauté d'apprenants qui réunit tous les élèves du secondaire en exploitant le potentiel de la technologie (vidéoconférence, cours virtuels, excursions et voyages regroupant les élèves de toutes nos écoles, etc.) pour offrir un programme secondaire qui répond à l'ensemble des besoins des élèves au secondaire.								

Deuxième objectif : Excellence des résultats des élèves

- ✓ **Résultat : Les élèves atteignent des normes élevées.**

Mesures de rendement <input type="checkbox"/> Données et évaluations de mai 2007. <input type="checkbox"/> Pour chaque année du plan, les cibles pour les mesures dont l'évaluation globale est jugée « problématique » ou « préoccupante » au mois de mai 2007 doivent indiquer une amélioration ou une	Dernières données	Moyenne précédente de 3 ans	Évaluation			Cibles		
			Rendement	Amélioration	Globale	2007/2008	2008/2009	2009/2010

<i>progression vers la norme de réussite suivante au cours des années du plan.</i>								
<ul style="list-style-type: none"> Pourcentages des élèves de 3^e, 6^e et 9^e année qui ont atteint la norme acceptable aux tests de rendement provinciaux.* 	82,0%	80,7%	Moyen	Constante	Acceptable	85%	85%	85%
Stratégie <ul style="list-style-type: none"> Le programme de perfectionnement pour l'année scolaire 2007-2008 visera l'évaluation des élèves; et ce, surtout dans le cadre du Programme Primaire - BI. 								
<ul style="list-style-type: none"> Pourcentages des élèves de 3^e, 6^e et 9^e année qui ont atteint la norme d'excellence aux tests de rendement provinciaux. 	9,7%	12,9%	Très faible	Constante	Problématique	12,5%	15%	15%
Stratégie <ul style="list-style-type: none"> Le CSSA travaillera avec le CSCN afin d'établir un programme semblable aux tests de rendement et de diplôme sauf que les outils développés viseront les niveaux 1, 2, 4, 5, 7, 8, 10 et 11. Le comité de gestion a aussi déposé une demande auprès du sous-ministre lui demandant un appui au projet. Une fois complétés, ces outils pourraient être utiles pour l'ensemble des conseils scolaires francophones de l'Alberta. 								
<ul style="list-style-type: none"> Pourcentage d'élèves qui ont atteint la norme acceptable aux examens en vue du diplôme.* 	s/o	s/o	s/o	s/o	s/o	s/o	s/o	s/o
<ul style="list-style-type: none"> Pourcentage d'élèves qui ont atteint la norme d'excellence aux examens en vue du diplôme. 	s/o	s/o	s/o	s/o	s/o	s/o	s/o	s/o
<ul style="list-style-type: none"> Pourcentage d'élèves qui ont passé au moins quatre examens en vue du diplôme avant la fin de leur troisième année au secondaire. 	s/o	s/o	s/o	s/o	s/o	s/o	s/o	s/o
<ul style="list-style-type: none"> Pourcentage d'élèves de la 12^e année qui répondent aux exigences de la bourse d'études Rutherford. 	s/o	37,5%	s/o	s/o	s/o	s/o	s/o	s/o

* Le pourcentage d'élèves atteignant la norme acceptable comprend également le pourcentage d'élèves atteignant la norme d'excellence.

✓ **Résultat : Les élèves sont bien préparés à l'apprentissage continu.**

Mesures de rendement <input type="checkbox"/> Données et évaluations de mai 2007. <input type="checkbox"/> Pour chaque année du plan, les cibles pour les mesures dont l'évaluation globale est jugée « problématique » ou « préoccupante » au mois de mai 2007 doivent indiquer une amélioration ou une progression vers la norme de réussite suivante au cours des années du plan.	Dernières données	Moyenne précédente de 3 ans	Évaluation			Cibles		
			Rendement	Amélioration	Globale	2007/2008	2008/2009	2009/2010
<ul style="list-style-type: none"> Taux de transition du secondaire au postsecondaire dans les quatre ans suivant leur entrée en 10^e année. 	s/o	s/o	s/o	s/o	s/o	s/o	s/o	85%

✓ **Résultat : Les élèves sont bien préparés au monde du travail.**

Mesures de rendement <input type="checkbox"/> Données et évaluations de mai 2007. <input type="checkbox"/> Pour chaque année du plan, les cibles pour les mesures dont l'évaluation globale est jugée « problématique » ou « préoccupante » au mois de mai 2007 doivent indiquer une amélioration ou une progression vers la norme de réussite suivante au cours des années du plan.	Dernières données	Moyenne précédente de 3 ans	Évaluation			Cibles		
			Rendement	Amélioration	Globale	2007/2008	2008/2009	2009/2010
<ul style="list-style-type: none"> Enseignants et parents qui estiment qu'on enseigne aux élèves les attitudes et les comportements qui leur permettront, après le secondaire, de réussir sur le marché du travail. 	79,5%	81,6%	Élevé	Constante	Bonne	80,0%	82,5%	85,0%
Stratégie <ul style="list-style-type: none"> Le CSSA travaille avec la direction de l'École de La Rose sauvage afin d'offrir un service d'orientation pour tous les élèves du secondaire du Conseil scolaire. 								

✓ **Résultat : Les élèves font preuve des caractéristiques de citoyens actifs.**

Mesures de rendement <input type="checkbox"/> Données et évaluations de mai 2007. <input type="checkbox"/> Pour chaque année du plan, les cibles pour les mesures dont l'évaluation globale est jugée « problématique » ou « préoccupante » au mois de mai 2007 doivent indiquer une amélioration ou une progression vers la norme de réussite suivante au cours des années du plan.	Dernières données	Moyenne précédente de 3 ans	Évaluation			Cibles		
			Rendement	Amélioration	Globale	2007/2008	2008/2009	2009/2010

<ul style="list-style-type: none"> Enseignants, parents et élèves qui estiment que les élèves font preuve des caractéristiques de citoyens actifs 	75,8%	78,8%	Moyenne	Constante	Acceptable	80,0%	82,5%	85,0%
Stratégie <ul style="list-style-type: none"> Pendant l'année scolaire 2007-2008, le CSSA compte compléter et implanter quatre des six projets de recherche pour chaque niveau de la maternelle à la 6^e année. Ainsi, nous croyons fermement que le profil de nos apprenants leur permettra de démontrer les caractéristiques d'un citoyen actif. Un exemple concret est le cas d'une élève de 2^e année à Airdrie qui a convaincu son enseignante d'organiser une journée où tous les élèves sont allés nettoyer le bord d'un étang afin d'enlever les déchets qui auraient pu être nuisibles pour les jeunes cannetons. 								

❖ **Troisième objectif : Autorité scolaire hautement réceptive et responsable**

- ✓ **Résultat : L'autorité scolaire entretient des relations de travail efficaces avec ses partenaires et les parties intéressées.**

Mesures de rendement <input type="checkbox"/> Données et évaluations de mai 2007. <input type="checkbox"/> Pour chaque année du plan, les cibles pour les mesures dont l'évaluation globale est jugée « problématique » ou « préoccupante » au mois de mai 2007 doivent indiquer une amélioration ou une progression vers la norme de réussite suivante au cours des années du plan.	Dernières données	Moyenne précédente de 3 ans	Évaluation			Cibles		
			Rendement	Amélioration	Globale	2007/2008	2008/2009	2009/2010
<ul style="list-style-type: none"> Enseignants et parents qui sont satisfaits du degré de participation des parents aux décisions prises au sujet de l'éducation de leurs enfants. 	76,3%	77,9%	Moyenne	Constante	Acceptable	80,0%	82,5%	85,0%
Stratégie <ul style="list-style-type: none"> Après les élections scolaires en octobre 2007, le CSSA organisera une session qui rassemblera toutes les communautés du conseil scolaire afin de revoir la vision et la mission du CSSA. Lors de cette session, nous tenterons de mettre en place le processus de communication permettant aux parents de se faire entendre auprès des conseillers et des employés du CSSA. 								

- ✓ **Résultat : L'autorité scolaire fait preuve de leadership et d'amélioration continue.**

Mesures de rendement <input type="checkbox"/> Données et évaluations de mai 2007. <input type="checkbox"/> Pour chaque année du plan, les cibles pour les mesures dont l'évaluation globale est jugée « problématique » ou « préoccupante » au mois de mai 2007 doivent indiquer une amélioration ou une	Dernières données	Moyenne précédente de 3 ans	Évaluation			Cibles		
			Rendement	Amélioration	Globale	2007/2008	2008/2009	2009/2010

<i>progression vers la norme de réussite suivante au cours des années du plan.</i>									
<ul style="list-style-type: none"> Pourcentages d'enseignants et de parents qui disent que leur école et les écoles de leur autorité scolaire se sont améliorées ou n'ont pas changé au cours des trois dernières années. 	65,4%	75,4%	Faible	Baisse nette	Préoccupante	75,0%	77,5%	80,0%	
<p>Stratégie : Transformer l'École de la Rose sauvage d'une école maternelle à la 12^e année à une école secondaire 7^e à la 10^e année pour les élèves habitant au nord de la 17^e avenue sud; aménager l'École de La Source pour accueillir les élèves de la 7^e à la 10^e année habitant au sud de la 17^e avenue sud; et désigner l'École de la Rose sauvage comme école secondaire 11^e et 12^e année pour tous les élèves de la ville de Calgary.</p>									
<ul style="list-style-type: none"> Pourcentage d'enseignants qui affirment qu'au cours des trois à cinq dernières années, les occasions de perfectionnement professionnel et de formation en cours d'emploi offertes par leur autorité scolaire ont été ciblées, systématiques et qu'elles contribuent de manière significative à leur épanouissement professionnel. 	59,3%	s/o	s/o	s/o	s/o	75,0%	77,5%	80,0%	
<p>Stratégie</p> <ul style="list-style-type: none"> Le CSSA continuera l'implantation du PP et offrira un programme de perfectionnement pour les enseignants qui leur permettra de bien répondre aux besoins du programme (voir annexe B). 									

Remarque. — Les mesures en gris sont exigées mais ne font pas partie du pilier de la responsabilisation.

Faits saillants du budget.

Les principes directeurs qui guident l’Autorité scolaire dans sa planification financière :

- Le Conseil prépare un budget équilibré en fonction des fonds disponibles (*Funding Manual for School Authorities*).
- La direction générale et le secrétaire-trésorier communiquent les défis financiers aux ministères appropriés; Alberta Education, Alberta Infrastructure and Transportation, etc.
- Pour faciliter la transparence, l’ensemble de ce document sera affiché sur le site WEB du conseil à partir du 1er juillet 2007.
- Voir les Annexes C.1 et C.2 ci-jointes.

Faits saillants des projets d’immobilisations et d’installations.

Faits saillants des projets d’immobilisations et d’installations

- Voir l’Annexe D ci-jointe

Pour de plus amples renseignements, veuillez communiquer avec la direction générale au 403-686-6998.

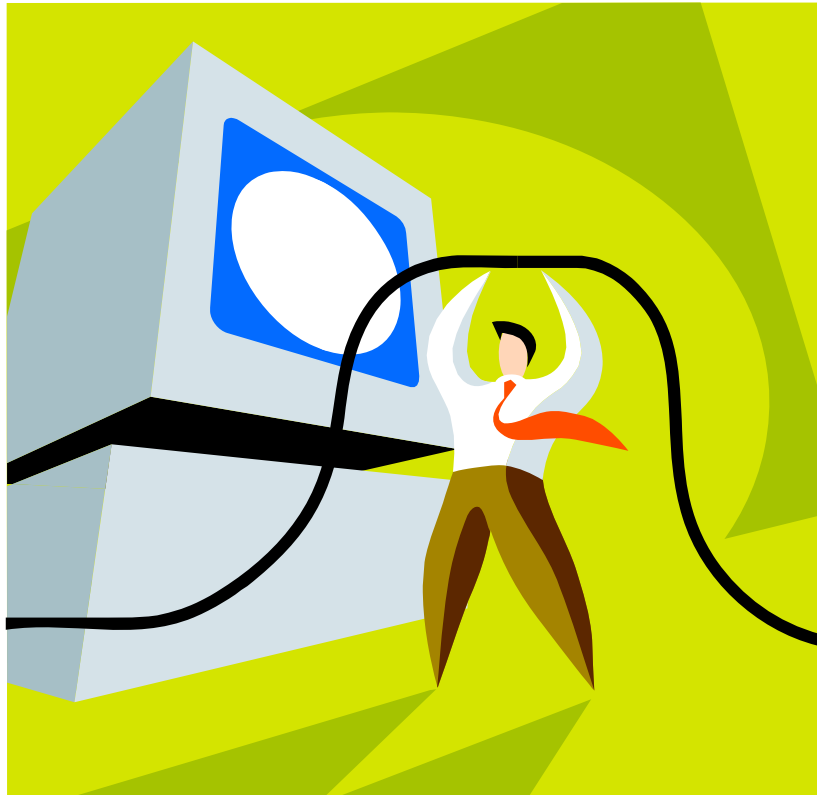
Publication et communication.

Toute la communauté scolaire du CSSA a été informée par le biais du trimensuel, Les Quatre saisons, édition été 2007, que le plan triennal sera disponible pour consultation en visitant le site Web du CSSA à l'adresse www.conseildusud.ab.ca/triennal.html. Il y aura un rappel dans l'édition automne 2007 du Quatre saisons.

Conseil scolaire du Sud de l'Alberta

Plan triennal de technologie

2007-2010



Année 2006-2007

L'année 2006-2007 a permis aux écoles du Conseil scolaire du Sud de l'Alberta de rajeunir leur parc informatique ou de le compléter tant au point de vue des stations de travail des usagers qu'au niveau des serveurs. Pour répondre adéquatement aux exigences de l'intégration de SuperNet, aux besoins futurs en téléphonie sur IP, vidéoconférence et réseaux virtuels (VLAN's), l'acquisition et l'installation d'équipement de télécommunications se sont poursuivies tout au long de l'année scolaire tant pour les nouvelles écoles que celles existantes.

Cet équipement de fine pointe nous offre un réseau sécurisé intranet-extranet pour l'ensemble de notre personnel.

Le déploiement de l'équipement se terminera au mois d'août 2007 pour l'École francophone du Nord-Est.

En plus de faciliter le transfert d'information entre les écoles, l'interconnexion de tous nos sites permet un support à distance plus efficace.

En septembre 2006, le Conseil a fait l'acquisition d'un système de bons d'achats en ligne.

L'achat de ce nouveau système s'avère un outil précieux quant à la sauvegarde du temps consacré à la saisie de données des factures par le personnel du siège social et par la disponibilité en temps réel de l'état du budget de chaque unité administrative.

À la même occasion, un nouveau système a été introduit au département de la paye pour entrer les absences du personnel enseignant. Ce système génère ensuite les transactions pour la rémunération des suppléants.

Au printemps 2007, le CSSA s'est doté de capacité de vidéoconférence pour quatre (4) de ses sites soit :

- l'école Le Ruisseau (Brooks)
- l'école La Vérendrye (Lethbridge)
- l'école Les Cyprés (Medicine Hat)
- le siège social (CSSA).

L'utilisation de cette nouvelle technologie est appréciée mais sera améliorée l'an prochain au fur et à mesure que nos sites disposant de l'équipement seront raccordés au SuperNet. Présentement, nos conférences se font via Internet et sont sujettes à la fiabilité partagée de ce type de connexion.

Tout au long de l'année scolaire 2006-2007, un comité s'est penché sur l'élaboration d'un bulletin uniforme pour tous les élèves de niveau primaire du CSSA. L'École Beausoleil en a fait le test pour le dernier trimestre de l'année scolaire. Les commentaires et suggestions des parents et des professeurs seront analysés au début de l'année scolaire 2007-2008 et les améliorations seront apportées en conséquence.

La révision de l'ensemble de notre site web est maintenant terminé et peut être consulté à www.conseildusud.ab.ca.

Année 2007-2008

L'été 2007 verra le début de l'utilisation de notre nouveau logiciel de gestion du transport scolaire. La formation est prévue à la fin du mois de juillet et nous commencerons à l'utiliser dès le début du mois d'août.

Le transfert des données à jour vers Verstrans se fera durant l'été. Nous devons préalablement extraire les données du serveur de La Rose sauvage et les importer dans les nouveaux serveurs de l'École francophone du Nord-Ouest et de celle du Nord-Est.

Le début de l'année scolaire 2007-2008 sera consacré à la finalisation des installations informatiques de l'École francophone du Nord-Ouest ainsi que celle du Nord-Est, localisée temporairement dans une aile de La Rose sauvage.

L'École Les Cyprès sera raccordée au SuperNet et les autres sites le seront selon l'échéancier que nous donnerons à Axia. Nous intégrerons alors nos sites de vidéoconférence au réseau provincial qui est basé sur le SuperNet.

L'installation dans toutes les écoles de la portion web de Maplewood sera nécessaire pour la formation du personnel enseignant sur le nouveau modèle de bulletin au niveau primaire. Cette étape sera effectuée en début d'année scolaire (septembre et octobre) pour que nous soyons prêts pour la première étape de bulletins.

L'ensemble des opérations de l'année scolaire 2007-2008 consistera à intégrer nos 9 réseaux locaux dans un réseau global interne à l'organisation et à celui provincial pour la vidéoconférence.

Nos réseaux sont présentement tous accessibles de l'un à l'autre mais le défi sera d'amener les utilisateurs à s'en servir pour faire circuler l'information rapidement et d'une manière transparente d'une unité administrative à l'autre.

L'installation d'un serveur MS Exchange, centralisé au CSSA, nous aidera grandement à planifier des rencontres, échanger des documents et transmettre des tâches à accomplir entre les administrations.

Année 2008-2009

L'année 2008-2009 devrait nous servir de tremplin pour commencer à tester nos futures écoles virtuelles. Le personnel ayant un (1) an d'expérience dans l'utilisation de la technologie de vidéoconférence, nous pourrions commencer à organiser des classes virtuelles pour certaines clientèles ciblées.

À partir du milieu de l'année scolaire, il sera impératif de réviser et de marchander le renouvellement de notre parc informatique pour être prêt pour l'année scolaire 2009-2010.

L'installation des nouveaux équipements devrait se faire à l'été 2009.

Les technologies actuelles évoluent très rapidement et malheureusement deviennent désuètes en un laps de temps de plus en plus court.

Année 2009-2010

Le début de l'année sera consacré à la formation du personnel aux nouveaux systèmes et équipements nouvellement achetés.

Ouverture officielle des écoles virtuelles.

Installation d'un système téléphonique basé IP.

Conclusion

Notre nouveau réseau local étendu sera la fondation de l'interconnexion entre nos réseaux locaux et ceux des autres conseils scolaires. La gestion et l'aide à distance sera grandement facilitée et le Conseil sera le NOC (Network Operation Center) de notre organisation. Un accent **majeur** devra être mis sur la formation du personnel par les techniciens pour intégrer cet ensemble complexe de réseaux et de nouvel équipement auquel nous n'avions pas accès auparavant. Un manquement à cette obligation résultera en un réseau informatique sous-utilisé, laissé pour compte par découragement à assimiler la technologie et une perte d'argent assurée.

**Plan de développement
professionnel commun
2007-2008**

4 et 5 octobre :

- Formation primaire : L'évaluation : la conception inversée
- Formation secondaire : L'évaluation

8 & 9 novembre :

- Formation primaire : Développement de modules du PP
- Formation secondaire : PPCS (programme Premier Cycle Secondaire) la suite du 18 mai 2007
- L'approche par projet / l'intégration des matières

3 décembre :

- Formation primaire : Développement de modules (la suite)
- Formation secondaire : l'apprentissage coopératif

16 mai :

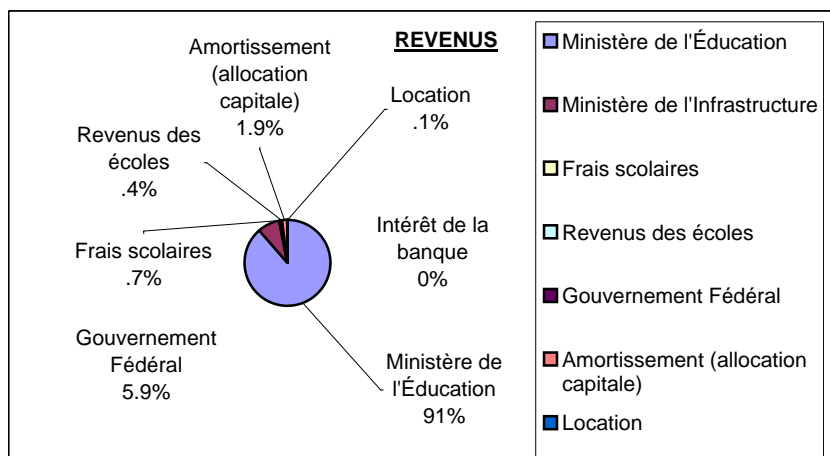
- Rencontre commune : partage et évaluation

ANNEXE C.1

SOMMAIRE du BUDGET 2007-2008

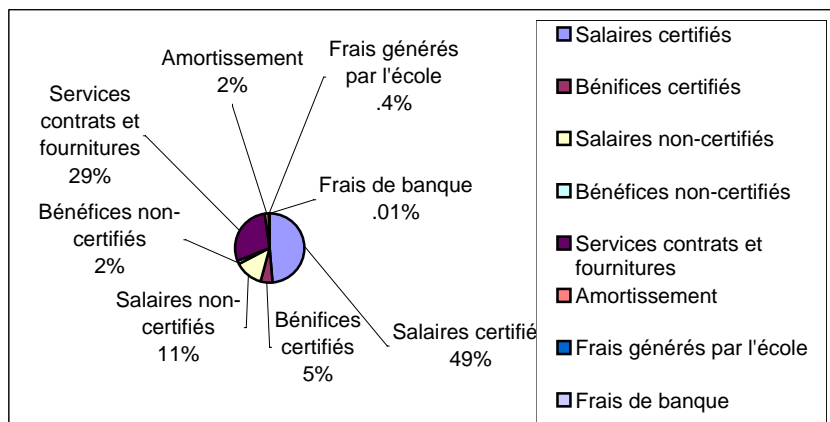
N.B. CE SOMMAIRE EST DISPONIBLE DANS SON ENTIER AU SIÈGE SOCIAL (403-686-6998)

<u>Revenu par source</u>	
Ministère de l'Éducation	12 886 021 \$
Ministère de l'Infrastructure	0 \$
Frais scolaires	91 645 \$
Revenus des écoles	52 500 \$
Gouvernement Fédéral	769 495 \$
Amortissement (allocation capitale)	268 455 \$
Location	15 000 \$
REVENU TOTAL	14 083 116 \$



^{1*} Les contributions Entente Féd/Prov incluses dans Ministère de l'Éducation

<u>Dépense par secteur</u>	
Salaires certifiés	6 867 207 \$
Bénéfices certifiés	888 903 \$
Salaires non-certifiés	1 530 872 \$
Bénéfices non-certifiés	313 825 \$
Services contrats et fournitures	4 138 559 \$
Amortissement	290 250 \$
Frais générés par l'école	52 500 \$
Frais de banque	1 000 \$
DÉPENSE TOTALE	14 083 116 \$



ACTIF NET	329 687 \$	Instruction
2 003 274 \$	32 209 \$	Administration centrale
	733 159 \$	Maintenance & entretien des écoles
	0 \$	Équipement
	0 \$	Transport
	570 752 \$	Non spécifié
	337 467 \$	Investi en capital

CONSEIL SCOLAIRE DU SUD DE L'ALBERTA
BUDGETED STATEMENT OF REVENUES AND EXPENSES
for the Year Ending August 31, 2008

Annexe C.2

	Approved Budget 2007/2008	Final Approved Budget 2006/2007	Actual 2005/2006
REVENUES			
Gouvernement de l'Alberta			
Alberta Education	\$12 886 021	\$10 321 895	\$8 507 468
Alberta Infrastructure and Transportation	\$0	\$527 663	\$775 135
Alberta Finance	\$0	\$0	\$0
Other Government of Alberta	\$0	\$0	\$0
Gouvernement fédéral			
Instruction resource fees	\$91 645	\$76 561	\$49 094
Transportation fees	\$0	\$0	\$0
Other sales and services	\$15 000	\$0	\$594 857
Investment income	\$0	\$0	\$41 206
Gifts and donations	\$0	\$0	\$47 570
Rentals of facilities	\$0	\$0	\$1 975
Net school generated funds	\$52 500	\$40 000	\$43 515
Gains on disposal of capital assets	\$0	\$0	\$0
Amortization of capital allocations	\$268 455	\$243 150	\$243 150
TOTAL REVENUES	\$14 083 116	\$11 845 543	\$10 846 081
EXPENSES			
Certificated salaries	\$6 867 207	\$4 884 936	\$3 779 520
Certificated benefits	\$888 903	\$642 023	\$442 573
Non-certificated salaries and wages	\$1 530 872	\$1 163 582	\$827 727
Non-certificated benefits	\$313 825	\$256 936	\$171 740
Services, contracts and supplies	\$4 138 559	\$4 594 250	\$4 277 077
Net school generated funds	\$52 500	\$40 000	\$43 515
Capital and debt services			
Amortization of capital assets			
supported	\$268 455	\$243 150	\$243 150
unsupported	\$21 795	\$19 787	\$19 787
Interest on capital debt			
supported	\$0	\$0	\$0
unsupported	\$0	\$0	\$0
Other interest charges	\$1 000	\$879	\$0
Losses on disposal of capital assets	\$0	\$0	\$0
TOTAL EXPENSES	\$14 083 116	\$11 845 543	\$9 805 089
EXCESS (DEFICIENCY) OF REVENUES OVER EXPENSES	\$0	\$0	\$1 040 992

BUDGETED ALLOCATION OF REVENUES AND EXPENSES (BY PROGRAM)
for the Year Ending August 31, 2008

	Approved Budget 2007/2008	Final Approved Budget 2006/2007	Actual 2005/2006
REVENUES			
ECS - Grade 12 Instruction	\$9 777 829	\$8 329 339	\$6 402 828
Operations & Maintenance of Schools and Maintenance Shops	\$1 690 496	\$1 498 535	\$1 818 963
Transportation	\$1 357 249	\$1 330 363	\$913 885
Board & System Administration	\$691 260	\$514 217	\$421 860
External Services (Consortium de développement professionnelle)	\$566 282	\$173 089	\$1 288 545
TOTAL REVENUES	\$14 083 116	\$11 845 543	\$10 846 081
EXPENSES			
ECS - Grade 12 Instruction	\$9 662 335	\$8 358 524	\$5 942 394
Operations & Maintenance of Schools and Maintenance Shops	\$1 690 484	\$1 452 683	\$1 160 638
Transportation	\$1 472 755	\$1 264 779	\$934 729
Board & System Administration	\$691 260	\$596 468	\$478 783
External Services (Consortium de développement professionnelle)	\$566 282	\$173 089	\$1 288 545
TOTAL EXPENSES	\$14 083 116	\$11 845 543	\$9 805 089

Projets d'immobilisations et d'installations pour les 3 prochaines années
(Conditionnel au financement du Gouvernement)

Section

3**Priorities – Next three-years – 2008-2011**

Year	Location	Project	Cost
Sept			
2008	Airdrie	New core school, Airdrie	\$6,404,539.00
	Calgary NE	New core school. N.E. Calgary	\$5,185,781.00
	Okotoks	Modernization / New core school - Joint CSSA/Foothills SD#38	\$5,336,785.00
	2008 Sub-total		\$ 16,927,105.00
2009	Brooks	New core school-Joint CSSA/Grasslands RD #6	\$7,007,122.00
	Lethbridge	Modernization - La Vérendrye	\$1,991,403.00
	Calgary NO	Purchase of Jerry Potts School	\$5,700,000.00
	2009 Sub-total		\$ 14,698,525.00
2010	Medicine Hat	Modernize Les Cyprès (St.Thomas School)	\$7,036,504.00
	La Source	Modernize École de La Source	\$1,485,256.00
	2010 Sub-total		\$ 8,521,761.00
	Three-year sub-total		\$ 40,147,391.00